

# WALDORF MUNDIAL

Tema principal

## Salas vacías Consecuencias de la Corona-crisis para las escuelas Waldorf del mundo

Freunde der  
Erziehungskunst  
Rudolf Steiners

**MOLDAVIA**  
Nivel secundario  
para la escuela Wal-  
dorf de Chişinău

**Mundial**  
Reducir los efectos de  
la crisis por el Corona-  
virus

**El Líbano**  
Pedagogía de Emer-  
gencia en Beirut: más  
que explosiones y un  
profundo cráter

# Contenido

## REDUCIR LOS EFECTOS DE LA CORONA-CRISIS

En todo el mundo la cotidianeidad de las personas ha estado marcada por las consecuencias de la pandemia del Coronavirus desde hace más de medio año. En los últimos meses, por medio de diferentes canales, estuvimos describiendo de qué modo, estos efectos impactan en muchas escuelas Waldorf, Kindergarten Waldorf y establecimientos de pedagogía curativa, amenazando su existencia. Nuestro llamado a donaciones Reducir los efectos de la Corona-Crisis al igual que nuestra acción conjunta: Corona-ayudas, han podido ayudar ya en muchos lugares. En nuestro tema de tapa, reportamos acerca de las repercusiones de Sus donaciones, y dónde sigue siendo necesaria y urgente la ayuda. Desde la página **5**.

### Foto de tapa:

Escuela Waldorf Zenzeleni en Khayelitsha, Sudáfrica.

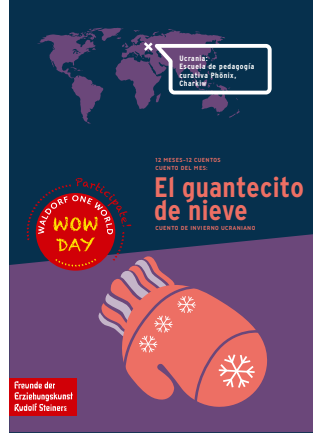


## UN NIVEL SECUNDARIO PARA LA ESCUELA WALDORF DE CHIŞINĂU

**E**l Liceul Teoretic Waldorf en la capital de la República de Moldavia está construyendo un nuevo edificio, logrando espacio para más alumnas y alumnos. **Página 5**

## WALDORF MUNDIAL

- 4 Sobre nosotros
- 5 Moldavia  
Nivel secundario para la escuela Waldorf de Chişinău
- 6 Georgia  
Primera iniciativa Waldorf en Batumi



## SALAS VACÍAS

**M**uchas escuelas Waldorf, Kindergarten Waldorf y establecimientos de pedagogía curativa se encuentran enfrentados a grandes desafíos que amenazan su existencia. Les contamos a cerca de algunas escuelas y los primeros éxitos de nuestro llamado a donaciones. Desde la página 17

## 12 MESES - 12 CUENTOS

**C**omo continuación al libro de cocina del WOW-Day este año publicamos cada mes en nuestra página web, un cuento desde un establecimiento Waldorf del mundo. Uno de ellos se encuentra en el centro de este cuaderno, para que pueda tenerlo y leerlo en la clase o en casa. Desde la página 23

## TEMA

- 7 **Salas vacías**  
Consecuencias de la Corona-crisis para las escuelas Waldorf del mundo
- 8 Una ola inmensa de compasión. El llamado a donaciones 2020 y la Acción Conjunta: Corona-ayudas
- 10 Berichte von Schulen über ihre aktuelle Situation aus Armenien, Südafrika, Chile und Äthiopien
- 14 Desde el trabajo de los Amigos del Arte de Educación
- 20 El Líbano  
Más que explosiones y un profundo cráter
- 22 Cartas de agradecimiento: WOW-Year 2019
- 28 India  
Llegar, colaborar, coparticipar: las tres fases del Servicio de Voluntariado
- 30 Voluntarios recaudan donaciones para sus puestos de voluntariado
- 32 Reporte de finanzas 2019  
50 años - 100 millones de Euros
- 42 Donar y ayudar
- 43 Pie de Imprenta
- 44 Padrinazgos de educación

## Sobre nosotros

Los Amigos del Arte de Educación de Rudolf Steiner impulsamos la pedagogía Waldorf mundialmente hace más de 40 años. La asociación ha continuado desarrollándose constantemente y se desempeña en sus oficinas en Berlín y Karlsruhe con diferentes áreas de trabajo.



### Waldorf Mundial

La asociación Amigos del Arte de Educación fue fundada en 1971 con el objetivo de impulsar a escuelas Waldorf, Kindergarten Waldorf, establecimientos de pedagogía curativa y proyectos de terapia social mundialmente. Nuestro propósito es abrir buenas oportunidades educativas a niños y niñas de todo el mundo. Más de 600 establecimientos educacionales a nivel mundial han podido ser apoyados y acompañados. Colaboramos con Kindergarten y escuelas de pedagogía Waldorf, como también institutos de pedagogía curativa antroposófica en aspectos tanto financieros como legales y retransferimos donaciones en un 100% al extranjero. Nuestros padrinazgos de educación permiten que niños de familias vulnerables, puedan asistir a una escuela Waldorf. Impulsamos también la formación de maestros y educadores de todo el mundo por medio de becas. Con el WOW-Day (Waldorf One World Day) coordinamos el compromiso de estudiantes de iniciativas Waldorf mundialmente.



### Servicios de Voluntariado

En 1993 los Amigos del Arte de Educación fueron legalmente reconocidos como institución puente para los Servicios de Voluntariado internacionales. Con la culminación de los servicios obligatorios en el 2011 se agregó el ámbito de los servicios de voluntariado dentro de Alemania. Desde entonces, la asociación acompaña anualmente a más de 1800 personas durante sus voluntariados. Desde el 2006 los Servicios de Voluntariado agregaron los llamados "Incoming". Esta área colabora con jóvenes adultos que residen en el extranjero para que puedan realizar un servicio voluntario en Alemania.



### Pedagogía de Emergencia

Desde el año 2006 los Amigos del Arte de Educación de Rudolf Steiner se comprometen con la Pedagogía de Emergencia destinada a niños en regiones de guerra, crisis y refugiados. La Pedagogía de Emergencia ayuda por medio de métodos de la pedagogía Waldorf y formas terapéuticas similares, en la elaboración de experiencias traumáticas. Con la terapia artística y ejercicios de pedagogía vivencial la confianza en sí mismos y en las personas de su entorno se fortalece y los efectos del trauma se van disolviendo. Esta forma de trabajo del trauma ya se ha expandido en numerosas intervenciones a nivel mundial. Otro de los propósitos es la conformación de una red internacional, así como también la formación de especialistas locales.





Moldavia

## Nivel secundario para la escuela Waldorf de Chişinău

En la pequeña Moldavia, el país más pobre de Europa, la escuela Waldorf fundada en 1992 en Chişinău es una de las primeras escuelas alternativas y continúa siendo la única escuela Waldorf. Más de 700 alumnos/as asisten actualmente al jardín y a la escuela primaria. La escuela es muy querida por las familias de Chişinău y muchos quieren inscribir a sus hijos e hijas. El edificio reformado a partir de un Kindergarten socialista rompe con todos los moldes. La falta de lugar hasta ahora imposibilitaba al colegio conformar un nivel superior. Los lineamientos indican que sólo una escuela dentro del sistema dual puede recibir el reconocimiento oficial como nivel superior. Para poder ofrecer todas las clases desde la primera a la doceava, faltan aún todavía por lo menos cuatro salas de clase y además salas para materias especiales del nivel superior: laboratorio de química, física y un taller. Hasta ahora

El Liceul Teoretic Waldorf en la capital de la República de Moldavia, está construyendo un edificio nuevo, logrando espacio para más alumnos y alumnas. Con la ampliación del sistema de dos niveles, la escuela puede obtener el reconocimiento como secundaria oficial.

tampoco había una sala de profesores y además se requiere un gimnasio para la habilitación.

En febrero la escuela comenzó con los trabajos de construcción para la ampliación del edificio. El colegio se atrevió a dar este paso absolutamente necesario, porque los Amigos del Arte de Educación se comprometieron a contribuir con un alto monto, del total de 550.000 Euros, los Amigos aportaron 250.000. La construcción se realizó en una parte del terreno puesto a disposición por el municipio, que se utilizaba como campo de deportes. Los trabajos de construcción avanzan bien, por lo que todos los involucrados están optimistas, acerca de la posibilidad de concluir la construcción a pesar de las limitaciones por la pandemia de Coronavirus.

Christina Reinthal

Georgia

# Primera iniciativa Waldorf en Batumi

En la ciudad georgiana de Batumi se abrió hace dos años el primer Kindergarten Waldorf de la ciudad. En una carta a los Amigos del Arte de Educación, el equipo fundacional cuenta acerca de los comienzos, en una casa arrendada con los planes de construir una escuela y los tiempos difíciles durante la Corona-Crisis.

Nuestra historia comenzó con siete personas jóvenes que se unieron y formaron una iniciativa con el nombre “Duendes”. El grupo estaba constituido por ex alumnos de la escuela libre Waldorf de Tiflis, educadores, que recién terminaban su formación, y un profesor, también de la escuela de Tiflis. Su objetivo común era abrir una escuela y un jardín Waldorf allí donde aún no había ninguno: en Batumi.

Batumi se encuentra en la costa del Mar Negro. En los últimos dos decenios la ciudad fue cambiando. La antigua y derruida infraestructura fue reemplazada por una moderna. Se construyeron edificios, la ciudad creció y el número de turistas fue aumentando considerablemente año tras año. A partir de ello se fue haciendo más cosmopolita, abierta y diversa-una buena base para un abordaje pedagógico desconocido. Nuestro equipo fundacional fue acompañado por el Profesor Georg Schumacher, docente en la escuela Libre Superior de Stuttgart. El 24 de diciembre del 2017 él dio una charla dirigida a los potenciales apoderados e interesados, acerca de la pedagogía Waldorf. Muchos padres ya conocían a la pedagogía por sus amigos de Tiflis, donde el Kindergarten es conocido y muy querido. A la gente de Tiflis también le alegraba

la noticia de la llegada de la pedagogía Waldorf a Batumi, por eso también colaboraron.

La búsqueda de un edificio escolar adecuado nunca fue algo sencillo. En primer lugar para nosotros era importante mantener bajos los costos de la escuela para los padres y madres. La situación económica en Georgia es relativamente mala. Ahí, donde hay turistas, sobre todo en Batumi, los precios son altos. Además, la ciudad está densamente poblada, lo que vuelve casi imposible a nuestro objetivo de encontrar un buen edificio, con jardín y en un buen precio. Así fue que comenzamos arrendando una vivienda en el centro de la ciudad, sin jardín y unos meses más tarde, una casa con jardín a las afueras de la ciudad.

Pero después llegó la Corona-crisis y puso en cuestión el trabajo de dos años enteros. En marzo todos los jardines de Georgia se vieron obligados a cerrar, y eso continuó hasta otoño (hemisferio norte). ¿Pero quién paga el arriendo para el edificio? Por medio de las donaciones provenientes de Alemania, tenemos esperanza de sobrevivir a la crisis. Sin embargo, vemos la necesidad, de comprar un edificio propio, porque ese es también el requisito para fundar una escuela Waldorf en el futuro.

Este tiempo de distanciamiento afecta particularmente al jardín infantil, porque el proceso educativo naturalmente no puede darse vía online. A pesar de ello, las educadoras y los apoderados encontraron una forma de continuar el trabajo: grabaron podcats dirigidos a los padres del jardín, en los cuáles dieron sugerencias de actividades para los niños durante la cuarentena. Con ello se da continuidad a algo que de todas maneras constituía un aspecto importante de nuestra tarea pedagógica: el trabajo con los padres y madres. Durante los últimos dos años realizamos con frecuencia seminarios informativos, a los que los padres asistían con gran interés y apertura. Estas experiencias positivas nos fortalecieron para poder seguir adelante, a pesar de todas las dificultades. ¡Agradecemos cada donación y cada consejo!

# Salas vacías

## Consecuencias de la Corona-crisis para las escuelas Waldorf del mundo

Cuando en marzo del 2020 la vida se vio fuertemente limitada en una gran parte del mundo, a causa de la expansión de la pandemia del Coronavirus, rápidamente era claro, que muchas escuelas y Kindergarten Waldorf y establecimientos de pedagogía curativa, se verían enfrentados a grandes dificultades financieras. *Los Amigos del Arte de Educación* reaccionaron velozmente y ya a inicio de abril solicitamos ayuda con nuestro llamado urgente a donaciones bajo el título **Reducir los efectos de la**

**Corona-crisis** destinado a estas escuelas. Al mismo tiempo comenzamos la **Acción Conjunta: Corona-Ayudas**. En las próximas páginas Nana Göbel, responsable directivo de los Amigos, reporta acerca de esta especial acción de ayuda. Además, le brindamos un panorama de las situaciones actuales de escuelas y Kindergarten y le mostraremos, dónde ya han podido ayudar sus donaciones y en qué lugares aún se requiere ayuda urgente.



# Una ola inmensa de compasión

## El llamado a donaciones 2020 y la Acción Conjunta: Corona-ayudas



Nana Göbel

**A**legría y preocupación van alternando en la vida como en olas. Olas que en las mareas de los tiempos, nos llevan a veces a mar tendido, a veces a lo alto de la ola en la espuma marina. Para la ola el viento es tierno amante que levanta las olas espumosas, dice Goethe.

El 2019 fue el año del jubileo por el centenario del movimiento Waldorf con sus festejos y celebraciones, con encuentros enriquecedores e intercambios de experiencias en la red internacional del movimiento Waldorf. Olas de alegría viajaban de Europa a Asia, pasando por África hacia Australia, Latinoamérica y Norteamérica, rompiendo finalmente en el Tempodrom de Berlín. ¿Qué es entonces este viento que ahora mantiene todo en la distancia y ha dejado este oleaje de alegría a un lado, colocando al centro una preocupante pregunta por la supervivencia?

Apenas estábamos conscientes del hecho de que el año 2020 pondría sobre todo una tarea comple-

tamente nueva, cuando enviamos una carta a los donantes de los Amigos del Arte de Educación. El eco fue inconmensurable. Sólo para el movimiento Waldorf mundial se reunieron más de 160 mil€, de muchísimos y muy generosos donantes. Por otros medios pudimos recaudar 174 mil€ más. A ello se le sumaron las asignaciones de fundaciones. La Fundación Mahle dio el primer paso y puso a disposición 100 mil€, seguido de la Fundación Waldorf, la Fundación Evidenz y la Fundación Iona. Además, la Unión de Escuelas Libres Waldorf, la IASWECE y la asociación Waldorf 2019 aportaron al fondo conjunto que entre tanto sumó 640 mil€. Una ola inmensa de compasión y de responsabilidad mutua para las escuelas y Kindergarten que se encontraban en tan difícil situación.

El viento de la pandemia se convirtió en tormenta en algunos lugares, en otros en suave brisa, según, de qué forma fue encarado políticamente, y como se sabe, esto ha sido de formas muy diversas. Este viento fue incontrolable sobre todo para las escuelas y Kindergarten jóvenes, que se encuentran aún en conformación, o para las escuelas y jardines que están en zonas turísticas como la costa de México, Guatemala, Turquía o Nepal. Llegaron solicitudes de todos los rincones del mundo, en los que no hubo ni hay subvención estatal. Las escuelas que tienen cofinanciamiento estatal sintieron la brisa, pero no perecieron en la tormenta. Escuelas por ejemplo en Chile o Sudáfrica, donde los establecimientos educativos autorizados recibieron algún apoyo estatal, tal como las escuelas públicas, pudieron sobrevivir prácticamente sin perjuicios. Sin



El dinero que hemos transferido no sólo significa apoyo económico, sino también estímulo para seguir adelante, es una señal de valoración mutua y señal de que ellos viven en la conciencia de todos nosotros.

embargo, este no fue el caso en Irlanda, Inglaterra o Armenia, Bosnia-Herzegovina o en Etiopía, Tanzania y Kenia, en Argentina y Perú. Por ello hemos ayudado especialmente a jardines y escuelas de esos países.

En Sarajevo se encuentran los únicos Kindergarten Waldorf de Bosnia-Herzegovina. En realidad los ministerios locales no tienen ningún entendimiento por los establecimientos con orientaciones pedagógicas diferentes. Lamentable. Pero ellos son definitivamente importantes, para dejarle en claro a este estado, que aún no se ha pacificado, que es posible permitir crecer juntos y desarrollarse a niños de diferentes regiones. Algo parecido sucede en Israel. A la vez, la situación económica general para el común de la población es tan difícil como en Armenia o Georgia. El dinero que hemos transferido a los Kindergarten para que puedan continuar pagando los sueldos, no sólo significa apoyo económico, sino también estímulo para seguir adelante, es una señal de valoración mutua y señal de que ellos viven en la conciencia de todos nosotros.

Esto último vale para todas las regiones. Cuando ayudamos a escuelas y Kindergarten, de los cuales ni siquiera habíamos escuchado el nombre, jóvenes escuelas y Kindergarten en Pampa del Infierno, en Villa Santa Cruz del Lago o en El Nido Villa Las Rosas, todos ellos en Argentina, descubrimos a su vez, en qué grado el movimiento Waldorf mundial se había propagado hasta los rincones más lejanos del país. Los colaboradores y sobre todo los padres y madres se alegraron enormemente por estas olea-

das del océano que iban llegando con ayuda desde los Amigos del Arte de Educación. Esta, no solamente aseguraba la supervivencia, sino también brindaba perspectiva y una vivencia real de la red Waldorf mundial, en la cual habíamos trabajado tan intensamente el año anterior. Eso está dando frutos y lo seguirá haciendo.

Junto a los países europeos, en los cuales los establecimientos educativos Waldorf siempre la han tenido difícil, Latinoamérica y África son las zonas más afectadas por la pandemia (independientemente de que las noticias alcancen o no a aparecer en nuestros periódicos). Y es ahí justamente cuando los frutos de la Pedagogía Waldorf se pueden vivenciar cada día en los más diversos ámbitos sociales. Un impulso prometedor encuentra allí suelo fértil, sin limitaciones de los tan arraigados prejuicios, que afectan por ejemplo la vida de las escuelas Waldorf en Inglaterra.

El poema de Goethe citado anteriormente concluye con esta imagen: Alma humana, cómo igualas al agua. Destino humano, cómo igualas al viento. Entonces, nos alegramos por este viento que entró, con sus nuevas oportunidades y perspectivas.

**Nana Goebel**

## Kenia: Las consecuencias de los cierres de escuelas se hacen evidentes en los niños y niñas y en el colegio de profesores

**D**esde el 16 de marzo las escuelas en Kenia cerraron y las salas de clase permanecieron por mucho tiempo vacías. En julio el Ministerio de Educación del país anunció que los niños no podrían regresar a la escuela hasta al menos el comienzo del nuevo año escolar. El completo año escolar se declaró no válido-todos los niños y niñas deben repetirlo.

Ya en marzo el Ministerio de Educación apoyó la transmisión de unidades educativas vía radio y televisión local. La oferta fue bienvenida sobre todo en las primeras semanas, también por miedo a dejar salir de la casa a los niños. Pero entre tanto, muchos niños son vistos en las calles durante las transmisiones. Las consecuencias de esta situación ya se pueden notar en todo el país.

Los niños de entornos familiares vulnerables están más que nunca expuestos a situaciones sociales insalubres. Como en muchas partes del mundo aquí también se registraron claramente mayor cantidad de casos de violencia doméstica y maltrato.

También más de 150.000 maestras y maestros del país sufren las consecuencias de los cierres escolares: mientras que los colegas de los colegios estatales continúan recibiendo sus sueldos, las maestras y maestros de colegios alternativos, no reciben más honorarios. En Kenia, las escuelas privadas no son un lujo, en su mayoría, sino que son un importante complemento a las colapsadas escuelas estatales. Sin embargo el gobierno ordenó reembolsar las cuotas escolares que habían sido pagadas por anticipado. Por lo tanto, numerosos maestros y maestras están sin sueldo desde marzo, algunos, que arrendaban, han perdido sus viviendas. Muchas escuelas de pedagogía alternativa ya no existen.

Este proceso, que se está dando de forma muy similar en varios países, deja en claro cuán urgentemente necesario es el apoyo a las escuelas Waldorf. Como escuelas de pedagogía alternativa, no reciben subvención estatal de ningún tipo. Si los



padres no pueden pagar, entonces dependen de donaciones. A fin de ayudar a las escuelas Waldorf a sobrevivir, los Amigos del Arte de Educación, lanzaron el llamado urgente publicado en abril con el título “Reducir los efectos de la crisis por el Coronavirus” y con la acción conjunta “Corona-ayudas”.

También queremos ayudar a la escuela Rudolf Steiner de Mbagathi en Nairobi a salir del déficit que surgió en esta crisis. Pudimos retransferir ya 40.000 Euros de nuestros Fondos-Corona a la escuela, y con ello contribuimos a que las maestras y los maestros puedan continuar recibiendo su sueldo. Sólo de esa manera pueden estar presentes para los niños y niñas, a pesar de la distancia. La coordinadora de la escuela Judith Brown escribe en un reporte sobre la situación actual: “Nos preocupa la seguridad en sentido físico y psíquico de algunos niños. Su prolongada estadía en casa agrava el daño debido a condiciones sociales complejas como hambre, violencia corporal y psicológica, abandono y otras situaciones”. Justamente en estos casos el cuidado del vínculo con maestros y maestras se vuelve esencial.

Según los permitan las posibilidades técnicas en las familias de los niños, les van dando el material de clase y las tareas, por medio de diferentes canales:

Como muchos disponen de teléfono inteligente, pero no tienen computador, hay por ejemplo, algunas clases por Videollamada de WhatsApp. Quien no cuenta con un Smartphone recibe las tareas por mensaje de texto o por llamada. Así por lo menos 79% de los alumnos y alumnas puede participar del aprendizaje a distancia. 68 niños perdieron el contacto con los maestros y maestras. Ellos/as viven muy lejos y por ello durante el período escolar permanecían en el internado del colegio. Pero las salas para dormir debieron cerrar y como algunos de ellos no tienen teléfono, se hace casi imposible comunicarse con sus familias.

Además, la escuela desarrolló un sistema, con el

cual la mayor cantidad posible de familias son abastecidas con alimentos. Aquellos, que se encuentran en los alrededores de la escuela, reciben paquetes de alimentos con maíz fresco, papas dulces, naranjas, guabas, verduras y leche de la propia granja de la escuela. Esto se completa con frijoles, harina de maíz y aceite. Para las familias que viven más lejos se organizó una cooperación con almacenes locales.

Ya ahora se preparan los colaboradores y colaboradoras para la reapertura de las escuelas: se están instalando más lavamanos y algunos lavamanos móviles. Se construirán carpas, para poder dividir a los grupos con la distancia requerida entre alumnos. Todo esto implica mucho trabajo para esta escuela, que en gran parte es concurrida por niños y niñas de familias vulnerables. Por ello se requieren urgentemente más donaciones. La cantidad que se necesita es de 120.000 Euros.

## Armenia:

### Seis meses de escuelas cerradas

También en Armenia están sufriendo las consecuencias de las cuarentenas y cierres escolares desde mediados de marzo, sobre todo aquellas escuelas de pedagogías alternativas, que tampoco reciben subvención estatal. Recién a mediados de septiembre los niños regresaron al colegio con estrictas medidas sanitarias: se mide la temperatura de cada niño por la mañana, hay obligatoriedad de uso de tapabocas en la sala de clase y en lugar de dos sólo puede haber un niño por mesa. Para poder dar clases en grupos separados, el horario escolar se extendió a los sábados y las clases Online continúan para los cursos superiores. El largo período de cierre escolar, las grandes exigencias para realizar clases presenciales y el confinamiento, generan graves problemas para la escuela Waldorf de Eriwan. “La mayoría de los padres y madres de la escuela trabajan en el sector turístico, en cafés, res-

taurantes y hoteles”, nos explica Ara Atayan de la escuela Waldorf, que fue fundada a comienzos de los años 90’. “Muchos han perdido su empleo. Algunos pagan sólo parte de la cuota escolar, algunos ya no pueden pagar nada.” Para otoño Atayan calculó una baja del 50% de ingresos mensuales. Una pérdida de al menos 108.000 Euros en total, que debe ser reequilibrado para que la escuela pueda seguir funcionando.

## Sudáfrica

### Tapabocas obligatorio y medición de temperatura: la nueva cotidianidad en la escuela Hermanus



En el invierno sudafricano el número de casos de Covid-19 aumentó fuertemente durante junio y julio. Según números oficiales Sudáfrica es el país africano con la mayor cantidad de casos. Sin embargo, el gobierno decidió abrir las escuelas en junio—así la escuela Waldorf Hermanus comenzó también nuevamente las clases. La mayoría de las alumnas y alumnos vienen de familias vulnerables de los "Townships" que se encuentran en las zonas aledañas. La Corona-crisis intensificó la pobreza aquí aún más. Las maestras y maestros miden diariamente la temperatura de los niños, deben llevar mascarillas puestas todo el tiempo y las clases se dan por grupos paralelos. Esto significa, que los niños están menos tiempo en la escuela y en determinados días de la semana. Muchas actividades es-

colares como euitarria, grupos de lectura y computación, no pueden realizarse. A pesar de las grandes complicaciones, el Colegio de profesores intenta otorgar a los niños la mayor estructura posible. En su Newsletter de julio escribieron: “en un mundo anormal, damos lo mejor de nosotros, para poder llevar el día a día en la escuela lo más normalmente posible.”

## Chile:

### Ayuda para la joven escuela de Arica

En los meses de verano chilenos, la pequeña escuela de Arica pudo llevar a cabo inclusive hasta principios de marzo, un gran proyecto de construcción: el material de construcción destinado a una sala para la clase tercera se pudo conseguir gracias a las donaciones desde el Fondo de Cooperación Internacional, por medio de los Amigos del Arte de Educación. La escuela recibió el apoyo esencial de voluntarios y voluntarias, de manera que en el verano surgió una bella sala de clases. Pero en otoño la pandemia llegó a Chile, desde marzo ya con estrictas cuarentenas, que llevaron al desempleo a muchas familias de alumnos y alumnas de la escuela. Con la claridad acerca del sistema de salud del país, muchos padres y madres están más bien escépticos frente a la posibilidad de una reapertura de los colegios a nivel oficial. Luego de cinco meses de constantes protestas sociales, la corona-crisis golpea fuerte en sentido económico. La escuela Waldorf en Arica también sufre esto. Algunos apoderados ya no pueden pagar los aranceles escolares.

Para que la escuela, que aún se encuentra en sus comienzos, pueda seguir adelante, ayudamos con 19.000 Euros desde el llamado a donaciones “reducir los efectos de la crisis por el Coronavirus”. De ese modo se pudieron asegurar los sueldos de maestros y maestras por cinco meses, mientras dan clases por videoconferencia. Pero las escuelas continuarán cerradas y por ello se requerirá aún





de ayuda.

## Etiopía: Alimentos para las familias en Finks Hawzien

» La cantidad de infectados con Covid-19 en Etiopía aumenta dramáticamente“, nos reportaba en junio el fundador de la escuela Bruh Tesfa en Hawzien Dr. Atsbaha Gebre-Selassie. Hasta ese momento no había casos conocidos en la ciudad de Hawzien con cerca de 6.000 habitantes. “Pero tampoco hay posibilidades de testeo”, reflexionaba Gebre-Selassie: “En el hospital público falta de todo. Hasta cosas tan sencillas como productos para desinfección, mascarillas, guantes esterilizados, ese tipo cosas escasean. El 90% de los padres y madres de la escuela viven bajo la línea de pobreza. Por medio de las limitaciones en la vida pública, la subsistencia de muchas familias, sobre todo de los que viven del trabajo informal, se ve amenazada. Muchos dependen de la venta de productos artesanales o del campo. Con el cierre de los mercados semanales quedaron abruptamente sin ingresos.

Ya en mayo más de 400 familias del entorno escolar pudieron ser abastecidas con harina de trigo, gracias a las donaciones de nuestro llamado urgente “Reducir los efectos de la Corona-crisis”, y a lo recaudado por los alumnos y alumnas y personas de la comunidad escolar Waldorf en Prien.

En una carta a los donantes, Magdalena Bächtle, cofundadora de la escuela Bruh Tesfa en Hawzien, expresó en agosto su agradecimiento por lo que se

pudo lograr gracias a las donaciones: “No les puedo decir lo agradecida que estoy, con VUESTRA ayuda pudimos apoyar a familias en Hawzien con tres entregas de alimentos en mayo, junio y julio del 2020”, nos cuenta Bächtle, “para ello se invirtieron cerca de 35.000 €, 25 kg de harina por familia al mes como también una entrega de un litro de aceite a cada una“. Algunas familias recibieron medicamentos, jabón o agua potable. También se entregó material fundamental al hospital local: productos de desinfección, jabón, mascarillas, guantes y medicamentos básicos.

La confirmación de recepción de los sacos de harina es organizada por las mujeres, por medio de firmas o huella digital. En total la escuela recibió 60.000 Euros para el abastecimiento de familias y para medicamentos. Pero aún se necesita ayuda, como dice Magdalena Bächtle: “Espero de verdad, que no se llegue a una situación de emergencia sanitaria. Demasiados niños y adultos mueren en Etiopía a causa de enfermedades que se podrían reducir considerablemente por medio de la prevención más sencilla. Ya ahora pensamos cuánto podríamos ayudar a las familias si les abasteciésemos con agua y jabón, y por eso ya lo estamos haciendo en la medida de lo posible. Queda mucho camino por delante, pero ya hemos logrado bastante.“

**Textos: Christina Reinthal**



- Se pueden encontrar más informes en:
- [waldorfweltweit.org/corona](https://waldorfweltweit.org/corona)

**Desde el trabajo de los Amigos del Arte de Educación en cooperación internacional**

## **Coraje para una educación libre**

**Como de costumbre, en este reporte del trabajo, escribo con inmensa alegría acerca del desarrollo del movimiento escolar internacional y sin notas personales. Intento contarle a Usted sobre las escuelas y Kindergarten nuevos, que aparecen en algún lugar escondido, porque nuevamente los padres y madres que están en la búsqueda, encuentran a la pedagogía Waldorf y les fascina. Gracias al Internet ya ni siquiera se necesitan casualidades del destino, para descubrir a esta pedagogía.**

**Y**o percibí al 2019 como un “año bisagra” muy significativo para el movimiento Waldorf mundial y para Los Amigos del Arte de Educación, por ello elegiría otro abordaje para la publicación de la circular. En el centenario de la pedagogía Waldorf, cumplido en el 2019, se celebraba un centenario de construcción de experiencias, de investigación, de interrupción por el injusto régimen nacionalsocialista, con la expansión mundial desde los años 80. Justo se cumple un año de ese jubileo en 2019 y las experiencias actuales son aún más precarias. A pesar de esa precariedad ya está claro ahora, que los desafíos de los siguientes 99 años serán grandes y de subsistencia. Gracias al indeseado experimento de clases online los alumnos/as, padres y madres, y maestros/as pudieron experimentar claramente qué es lo que es posible hacer por ese medio y qué no. La necesidad de aprender junto a otros, aprender desde un maestro presente en sus corporalidades, al cual se puede rozar, creció fuertemente. Un verdadero buen resultado del experimento. ¡El aprendizaje necesita del encuentro! Esta es una lección muy importante para los próximos 99 años. Las personas necesitan de otras personas para ser personas.

Fotos: Época de siembra en la escuela Waldorf Aregñazan en Jerewan, Armenia



Entre la última circular y la presente, hay meses sin viajes, sin encuentros con maestros y maestras y al mismo tiempo creciente preocupación por la supervivencia económica y social del movimiento Waldorf. En la primavera mencioné, que en vistas de la pandemia declarada, un equilibrio anímico y una sana capacidad de juicio serían seguramente de gran utilidad. El equilibrio anímico interior se hizo cada vez más necesario, porque sin él en verdad no es posible una existencia libre de temor en estos tiempos. También parece haber ido perdiéndose la capacidad de un juicio sano, si se observan los hechos de los últimos meses. Practicar esa capacidad es seguramente una estrategia de gran ayuda, para permanecer sano e interiormente fortalecido. La pandemia hace un llamado global a éstas capacidades. Es muy impresionante poder ver con cuánta creatividad y compromiso los Kindergarten y escuelas fueron encontrando formas de hacer posible una experiencia de aprendizaje cotidiano a niños/as y alumnos/as. Seguramente en algunos espacios se han cometido errores, pero a grandes rasgos podemos comprobar un potente esfuerzo de tomar las riendas con consciencia en esta situación y no caerse estancados en la brecha que se produce por los diferentes puntos de vista, con los que hay que lidiar en esta situación que es nueva para todos. Nuestra Acción Conjunta: Corona-Ayudas jugó un papel cada vez más importante para muchas escuelas y jardines, porque así se pudieron continuar pagando los sueldos, asegurando con ello la supervivencia.

El trabajo de los últimos meses se dio bajo el signo Acción Conjunta: Corona-Ayudas. Estamos muy agradecidos con los donantes y las fundaciones y organizaciones, que se han involucrado aportando fondos. Gracias a estas asignaciones, pudimos ayudar a escuelas de Argentina, Armenia, Etiopía, Bosnia-Herzegovina, Brasil, Chile, Costa Rica, Gran Bretaña, Guatemala, India, Irlanda, Kenia, Colombia, Croacia, Letonia, Líbano, México, Nepal, Perú, Filipinas, Eslovaquia, Sudáfrica, Tanzania, Turquía, Ucrania y Hungría. Partimos de la base de que nos va a tocar ocuparnos de las consecuencias del Sars-CoV-2 durante bastante tiem-

¡El aprendizaje necesita del encuentro! ¡El aprendizaje requiere un vínculo! Las personas necesitan a otras personas para ser personas.

po, tanto en la asociación como en el movimiento Waldorf mundial.

En relación al trabajo de los Amigos del Arte de Educación, se llevaron a cabo importantes cambios. Ya en el año 2019 abrimos la Fundación de los Amigos del Arte de Educación (gGmbH) y con ello podemos ofrecer un nuevo instrumento sobre todo para donaciones en forma de herencias. El dinero de herencias antiguas se trasladó a esta Fundación, para asegurar el trabajo conjunto internacional a largo plazo. En la misma asociación concretamos un cambio y adaptamos el estatuto a los requerimientos futuros. Sobre todo completamos los órganos de la asociación por medio de un concejo supervisor, que en el futuro velará por los lineamientos de contenido y designará a los representantes de la asociación. Los miembros del concejo supervisor deben traer algunas cualificaciones esenciales, tanto en lo que respecta a su vínculo con la antroposofía, como también su conocimiento acerca del movimiento Waldorf mundial. Por medio de este complemento, esperamos poder hacer más visible hacia el exterior, la fortalecida



conexión con el impulso interior del movimiento Waldorf mundial y el trabajo conjunto desde la responsabilidad frente a este impulso. Si la próxima junta de miembros, en la cual mucho deberá concretarse, se realiza en forma presencial u online, será debido a la situación en la que vivimos. No lo sabemos aún. Si aumentan las restricciones debido al número de contagios, entonces no podremos realizar un encuentro presencial.

Durante los cierres de escuelas algunos colegios de profesores dieron pasos importantes hacia la expansión de sus escuelas. Los trabajos de ampliación de la escuela Waldorf en Chişinău (Moldavia), que son de especial significación para la escuela, son descritos en un artículo en la presente circular (página 5). Estamos en tratativas para gestionar, junto a la escuela, la adquisición del terreno para la futura construcción escolar de la escuela Trianemi en Atenas (Grecia) y esperamos que resulte. Así la escuela Trianemi tendría una verdadera Chance de seguir avanzando en el desarrollo que hasta ahora se mostró prometedor. Y si resultará la construcción escolar de la escuela Waldorf Aregnazan en Eriwan (Armenia), depende mucho de si la comunidad escolar, en conjunto con nosotros, logra reunir la suma que se necesita para ello. Con la construcción planeada se podrían instalar algunos grupos paralelos, que por el momento están teniendo clases en los pasillos debido a la gran cantidad de alumnos, de esa manera surgiría una segunda sede de la escuela. Nos alegramos mucho de que algunas escuelas piloto en Europa del este y del sur, se encuentran en fuerte crecimiento y ojalá que puedan aportar a la innovación en el ámbito estatal. En cualquier caso el virus Sars-CoV-2 no nos impedirá a nosotros y a los colegas de la escuela, a avanzar en los siguientes pasos.

A causa de las consecuencias económicas de la lucha contra la pandemia, para muchas familias nuestro ámbito de trabajo de los padrinazgos educativos cobra aún más importancia, porque ya ahora vemos con preocupación, que los niños no están siendo matriculados, debido a que los padres ya no pueden afrontar las cuotas escolares, aun-



que eviten decirlo. Sería maravilloso, que la mayor cantidad posible de cursos en esta escuela Waldorf, tengan padrinos que se puedan comprometer con sus alumnos y alumnas y su permanencia en la escuela. Porque finalmente no se trata ya de los Kindergarten y la escuela, sino de los niños/as y los alumnos/as. Nosotros pusimos a disposición unos flyers informativos en la escuela Waldorf local y esperamos, que haya apoyo y atención mutua. Eso sería una señal alentadora. Se necesita aliento y coraje para luchar por la educación.

Nana Goebel

Weltweit  
Freundschaften  
knüpfen

Klassenpatenschaften



Liebe Klassenlehrerin, lieber Klassenlehrer,

wäre es nicht schön, wenn Ihre Klasse eine Brief Freundschaft mit einer anderen Klasse an einer Waldorfschule im Ausland knüpft? Und nebenbei dieser Schule hilft, Kinder unabhängig von der finanziellen Situation ihrer Eltern aufzunehmen?

Eine Klassenpatenschaft bietet die wunderbare Möglichkeit, als Klassengemeinschaft einen Einblick in das Schulleben in einem anderen Land zu erhalten. Gerne möchten wir Ihnen diese Idee kurz vorstellen.

En agosto enviamos la hoja informativa sobre padrinazgos de clase a Su escuela Waldorf.



## Desde el trabajo de los Servicios de Voluntariado – los efectos del Covid-19

» Estábamos muy atentos e intuíamos lo que podría venir, incluso bastante temprano”, mencionó Claudio Jax, responsable por los Servicios de Voluntariado en el Extranjero, en relación a la campaña global que se realizó en primavera del hemisferio norte para traer de regreso a Alemania a los voluntarios en el extranjero, por la situación del Covid-19. Así se logró que muchos voluntarios puedan regresar a sus hogares con vuelos regulares. “Trabajamos de ese modo porque era necesario, también a causa de las condiciones marco a nivel político”. En parte había falta de comprensión por parte de los voluntarios y sus padres frente a la campaña de retorno, y por otro lado había también una enorme preocupación y gran presión de regresar a casa lo antes posible, lo que afectaba demasiado a las personas- toda la gama de emociones posibles se hizo presente y tuvimos que lidiar con ello. Durante más de dos semanas, aproximadamente 40 colegas del departamento de Voluntariado en el Extranjero trabajaron día y noche en Karlsruhe en la campaña de regreso. Se necesitaron miles de llamadas telefónicas e E-mails, contacto con los puestos de voluntariado y los consulados de los respectivos países. Hubo algunos traslados aventureros, por ejemplo cuando en Argentina no funcionaban los buses y por la estricta cuarentena también se requería un permiso para andar en auto.

Si bien los Amigos ya habíamos tenido experiencias con campañas de retorno, por ejemplo durante el tsunami en Asia, en el cual los Voluntarios también se veían afectados. “Pero una campaña de retorno a nivel mundial y todos al mismo tiempo, eso ya tiene una dimensión totalmente distinta”, apunta Claudio Jax.

Muy diferente fue la situación en este año de los Voluntariados dentro de Alemania en el marco del Año de Voluntariado Social (FSJ) y en el Servicio de Voluntariado Nacional (BFD). Desde febrero

del 2020 las solicitudes de voluntariado alcanzaron su número record, posiblemente a causa de la incertidumbre por la corona-crisis en relación a postulaciones en el extranjero. Esto también implicó enfrentar desafíos a los colegas de los Servicios de Voluntariado en Alemania. El trabajo aquí debió enfrentar muchas pruebas.

En general se pudo reaccionar a las diferentes circunstancias de una buena forma, con apoyo mutuo y gran flexibilidad de los colegas. La amenaza del trabajo con jornada reducida, que afectó a otras organizaciones patrocinadoras, pudo ser enfrentada con los reglamentos excepcionales ministeriales, y afortunadamente pudieron evitarse. Así es que hoy podemos ser optimistas, de que el ámbito de trabajo de los Servicios de Voluntariado logrará salir del atolladero económico, gracias a un manejo cauteloso. Nos alegra que los Voluntariados en Europa y algunos otros países hayan vuelto a ser posibles, de manera que muchos jóvenes que quieren aún realizarlo, bajo ciertas condiciones, pueden ingresar en sus Servicios de Voluntariado en el Extranjero a pesar de la Corona-crisis.

Los más afectados este año serán los establecimientos en todo el mundo, que se quedaron en el camino, porque contaban con la ayuda de nuestros Voluntarios del Extranjero y hasta septiembre del 2020, prácticamente en su totalidad, no han podido salir de Alemania y por ello no han comenzado el trabajo en sus puestos. Sin embargo, esperamos que a través del desarrollo del Voluntariado Nacional y el Año de Voluntariado Social, podamos lograr un equilibrio para ello.

**Andreas Schubert & Christoph Herrmann**

## Desde el trabajo de la Pedagogía de Emergencia

**E**l trabajo de la Pedagogía de Emergencia debió adaptarse con flexibilidad a los nuevos desafíos que presenta la pandemia por el Coronavirus. Los proyectos debieron planearse y concretarse de una forma muy distinta a lo acostumbrado. Durante los



En colaboración con nuestra organización asociada Young Mens Welfare Society (YMWS) pudieron ser repartidos paquetes con alimentos fundamentales y artículos de higiene a 1700 familias de Bengala occidental.

confinamientos reaccionamos rápidamente y produjimos 150 videos en 8 lenguas, con el objetivo de permitir el acceso, a la mayor cantidad de personas, a concejos, indicaciones y ejemplos concretos desde la práctica de la Pedagogía de Emergencia. Con éstos métodos en formato audiovisual ofrecemos un apoyo para desafíos actuales y futuros y queremos con ello sobre todo fortalecer a niños, jóvenes, padres y madres que se encuentren atemorizados. Además se organizó una línea telefónica de ayuda desde la Pedagogía de Emergencia, dirigida a todas las personas que se sientan sobrepasadas, inseguras, inestables o con miedo. Otras herramientas y materiales con indicaciones y concejos concretos se pusieron a pública disposición. En Grecia teníamos originalmente el proyecto de realizar una intervención de Pedagogía de Emergencia en el campo de refugiados. En las islas de Samos y Lesbos dos pedagogos de emergencia habían llegado a la isla para relevar la zona para los preparativos e implementación de una intervención de Pedagogía de Emergencia. Miles de personas están viviendo en los Campos, entre ellas numerosas familias con niños, que actualmente además de su historia traumática previa, deben luchar con un gran temor frente al COVID-19. A través de la Corona-crisis, la intervención debió reprogramarse y a causa de las restricciones, sólo era posible rea-

lizar entrenamientos de pedagogía de emergencia para los colaboradores, en cooperación con “Acción Alemania Ayuda” (Aktion Deutschland Hilft), que se llevó a cabo por parte de dos colegas alemanas y una pedagoga de emergencia local. El seminario se dirigía principalmente a ONG´s que trabajan cerca de Atenas en el campo Malakasa-Camp.

También en India estuvimos muy activos. El país enfrentó gran sufrimiento a causa de la expansión del Coronavirus y destrucción por el huracán Amphan. Esta catástrofe en la catástrofe coloca a la población frente a grandes desafíos y sobrecarga de múltiples formas las estructuras de autoayuda a nivel local. Una gran parte de la población se encuentra fuertemente traumatizada a causa de los sucesos actuales y requiere de una oferta de apoyo psicosocial. En cooperación con nuestra organización asociada Young Mens Welfare Society (YMWS) pudimos concretar la distribución de muchos paquetes con alimentos fundamentales y artículos de aseo para mejorar la protección frente al Coronavirus para aproximadamente 1.700 familias en Bengala Occidental.

**Reta Luescher-Rieger**

Retrospectiva: WOW-Year 2019

# Decimos Gracias: WOW-Year 2019

“365 días- un año completo para vuestras acciones”. Esa era la frase de motivación del WOW-Day 2019, que fue un año muy particular. Para el centenario de las escuelas Waldorf se amplió el período de acción del WOW-Day del 29 de septiembre al 29 de noviembre 2019, con el fin de poder llevar a cabo eventos del WOW-Day durante todo el año. A esta invitación se sumaron jóvenes de 114 instituciones Waldorf de 22 países para realizar actividades conjuntas. Con un compromiso extraordinario lograron reunir 250.898,26 Euros. Un especial hito en el año del jubileo fue la carrera de postas de Waldorf 100 que se realizó en cooperación con el WOW-Day. Más de 4.000 alumnas y alumnos participaron del evento. En total 25.084,12 Euros fueron recaudados solamente con el evento deportivo. Especialmente gratificante fue también que participaron por primera vez escuelas de Estonia, Georgia, México y Dinamarca. Como también la participación de establecimientos en Canadá, Checoslovaquia y Hungría en la jornada de acción.

Con gran esmero trabajaron las alumnas y alumnos en empresas o comercios, dieron conciertos a beneficio o luchaban por cada kilómetro en maratones para recaudar donaciones. Aproximadamente 45 establecimientos sociales y Waldorf pudieron recibir apoyo. Las donaciones tienen efectos muy diferentes en cada lugar.

En comparación con el año anterior la situación global fue cambiando mucho. Las limitaciones a causa del Coronavirus se volvieron parte de nuestra cotidianeidad. Con ello muchas instituciones sociales y Waldorf se vieron enfrentadas a desafíos muy grandes. En conjunto queremos aminorar las consecuencias de la Corona-crisis con el WOW-Day y obrar activamente. El período de acción para este año es del 29 de septiembre hasta el 29 de noviembre 2020 y tiene lugar bajo la propuesta: “Your day, your activity!(tu día, tu actividad)“. Con mucho cariño le quiero invitar a participar del evento. En nuestra página web brindamos algunas ideas para vuestras acciones de recaudación, que pueden llevarse a cabo incluso con las pautas de higiene requeridas.

Con esas líneas quiero despedirme de ustedes como coordinadora del WOW-Day. Traspasé mis tareas en septiembre a mi colega Johanna Ruber. Quiero agradecer de todo corazón por el trabajo conjunto. Pude conocer personalmente a algunos de ustedes en jornadas o visitas a escuelas, a otros en simpáticas conversaciones por teléfono o en intercambios por E-Mail. Durante ello me impresionó con cuánta energía y alegría ustedes conformaban el WOW-Day en sus escuelas y con cuánta luz y potencia simbólica incluso las acciones más pequeñas implican un aporte para el mundo. La ayuda financiera es importante para muchos establecimientos a lo largo del globo y sólo una parte de aquello proviene del WOW-Day. En muchos e-mails pude percibir ese sentimiento de no estar solo, también clamores de felicidad y la alegría por tener amigos en todo el mundo. Así el WOW-Day, sobre todo en estos tiempos, va tejiendo un lazo solidario y de coraje como Comunidad, para enfrentar cada desafío humanamente, con calidez y confianza.

**Jana-Nita Raker**





## El Líbano Más que explosiones y un profundo cráter

Las imágenes que se enviaron al mundo a inicios de agosto desde El Líbano son impresionantes. Dos violentas explosiones sacudieron al puerto de Beirut, destruyendo totalmente o dañando gravemente a las zonas residenciales cercanas. Para apoyar a las personas in situ, a mediados de agosto viajó a Beirut un equipo de Pedagogía de Emergencia conformado por nueve personas, bajo la coordinación de Bernd Ruf.

Las consecuencias de las explosiones son devastadoras: más de 150 personas murieron, más de 6.000 heridos debieron ser atendidos, algunas personas continúan desaparecidas. Ya antes de la catástrofe actual El Líbano se encontraba frente a enormes desafíos que fueron acentuados con la pandemia por el Coronavirus. Desde hace años el país se encuentra en una compleja crisis económica y monetaria. A eso se le agrega un gran número de refugiados. Ningún país del mundo ha aceptado mayor cantidad de refugiados que El Líbano, considerando su número de habitantes. El sistema de salud, el abastecimiento de electricidad y agua prácticamente colapsaron. La mayoría de los residentes de El Líbano han vivenciado guerras y violencia y gran parte debió ser resituada en numerosas oportunidades. Vivenciaron traumas que sólo en muy pocos casos pudieron elaborar correctamente. El hecho dramático de la explosión se sumó a todo esto y arrastrará consigo enormes consecuencias económicas y sociales.

El equipo de Pedagogía de Emergencia se encontró allí con una cantidad de problemas: familias que habían perdido a seres queridos, heridos que debían recibir tratamientos en hospitales, otros requerían de ayuda prioritaria por daños



**Ningún país del mundo ha aceptado mayor cantidad de refugiados que El Líbano, considerando su número de habitantes.**



edilicios o de salud, en plena situación de pandemia por el Covid-19, en la que ya no alcanzaban los medios financieros. Los pedagogos y pedagogas de emergencia estaban preparados para ello. Sabían que en el foco de la ayuda no estarían solamente las consecuencias de las explosiones, sino también asuntos presentes de larga data.

Por la mañana se priorizaban las primeras conversaciones con colaboradores de las organizaciones asociadas locales y los seminarios de Pedagogía de Emergencia con cerca de 30 participantes.

Por las tardes seguían las visitas a los hogares, para asesorar a las familias. La organización asociada First Step Together ya había relevado la información acerca del estado y las necesidades de las familias. Además nuestro equipo visitó el lugar de la explosión, para dimensionar la catástrofe y poder hablar con los habitantes locales. Tanto allí, como durante los seminarios y las visitas a los hogares, se hizo evidente que muchas personas aún viven bajo el efecto del shock. No logran asumir lo que realmente sucedió y están fuertemente traumatizados. Esto deja en claro lo importante que es, en esos momentos, apoyar en la elaboración del trauma.

Para los Amigos esta intervención tiene una implicancia especial, porque en el 2006 comenzó la Pedagogía de Emergencia con la primera intervención en El Líbano. Colaboradores de los Amigos del Arte de Educación de Rudolf Steiner acompañaron en ese entonces a un grupo de jóvenes con discapacidades, de regreso a Beirut. En El Líbano el equipo experimentó algo que hasta ese entonces sólo había visto por televisión: la guerra en tiempo real. Y en los campos de refugiados encontraron a niños traumatizados- afectados, pálidos, apáticos, con las miradas opacas, vacías, sus infancias robadas. Cada pedagogo de educación especial o pedagogía curativa sabe, en relación, cuánto más sencillo y perdurable es ayudar a los niños a elaborar sus experiencias traumáticas en un estadio inicial y cuán complicado es poder brindar una ayuda sostenible en un estadio posterior del trauma, en el cual los síntomas originados en el trauma y las reacciones que se han formado, ya se volvieron crónicas. Así surgió la idea de brindar justamente esos “Primeros Auxilios para el Alma”. Los niños traumatizados en los campos de refugiados en FISTA iniciaron un impulso y abrieron el camino a la Pedagogía de Emergencia.

**Reta Luescher-Rieger**

# CARTAS DE AGRADECIMIENTO: WOW-YEAR 2019



## GHANA

Dormaa Ahenkro, Cosmos-Center

Queridos alumnos y alumnas,  
¡Quiero agradecerles su compromiso en el WOW-Day de todo corazón! Gracias a vuestra donación pudimos mirar hacia este año con confianza. Somos un establecimiento bastante pequeño en Ghana, África occidental. En nuestro centro viven actualmente 17 niños y adolescentes, todos con discapacidades severas. Gracias a vuestra donación podremos pagar los sueldos de un año y además estamos seguros de que el dinero alcanzará para todas las comidas. Créanme, ¡es un sentimiento maravilloso!

Nuevamente muchísimas gracias!  
Los saludo a todos amorosamente  
Patrice Reinhardt



## PAKISTÁN

Lahore, escuela Green Earth

Queridas alumnas y alumnos,  
Muchas gracias por vuestra donación. Para el taller de cocina de nuestra escuela Green Earth. Nuestros alumnos y alumnas valoran muy especialmente vuestro apoyo, porque nos ayudará a completar nuestro programa. Su donación será destinada a brindar ayuda alimenticia a los niños de la escuela por medio de nuestro recientemente instalado taller de cocina, que se implementó para atender las necesidades de alumnos y alumnas promoviendo un estilo de vida saludable. Nuevamente les agradecemos de corazón en nombre de todos los alumnos/as y maestros/as por vuestro amistoso apoyo.  
Vuestra escuela Green Earth

[continúa en la página 27]



En todo el mundo se comprometieron **114 escuelas Waldorf** en **22 países** en el WOW-Day 2019.



Se recaudaron **250.898,26 Euros**.



En total **45 iniciativas Waldorf y sociales** ...



... en **25 países** han recibido apoyo.



Ucrania:  
Escuela de pedagogía  
curativa Phönix,  
Charkiw

12 MESES-12 CUENTOS  
CUENTO DEL MES:

# El guantecito de nieve

CUENTO DE INVIERNO UCRANIANO



Freunde der  
Erziehungskunst  
Rudolf Steiners

# EL GUANTECITO DE NIEVE

Una vez iba un viejito explorando en el bosque, detrás de él iba saltando su perrito. Así iba caminando el señor cuando se le cayó un guantecito de nieve. Pasaba un ratoncito por ahí y se acercó al guantecito para decir -aquí quiero vivir. Saltaba una ranita por allí y preguntó -¡Hola! ¿Quién vive aquí en el guantecito?- ¡Yo! El ratoncito Rascabonito. ¿Y quién eres tú? -Yo soy la Ranita Saltapiernita. ¡Déjame entrar!- Claro, ¡puedes pasar! Entonces eran dos.

Saltó una liebrequita cerquita y preguntó: -¡Hola! ¿Quién vive aquí en el guantecito?- El ratoncito Rascabonito y la Ranita Saltapiernita. ¿Y, quién eres tú? -Yo soy la liebrequita Saltinbanquita, ¡Déjenme entrar!- ¡Claro, puedes pasar! Entonces fueron tres. Pasó corriendo un zorrillo y preguntó -¡Hola! ¿Quién vive aquí en el guantecito?- El ratoncito Rascabonito, la Ranita Saltapiernita y la liebrequita Saltinbanquita. ¿Y quién eres tú? -Yo soy el zorrillo Andarapidito. ¡Déjenme entrar!- Entonces eran cuatro en el guantecito.

Pasaba un lobito por allí, que se paró junto al guantecito y preguntó: -¿Quién vive aquí en el guantecito?- El ratoncito Rascabonito, la Ranita Saltapiernita, la liebrequita Saltinbanquita y el zorrillo Andarapidito, y ¿quién eres tú? -Yo soy el lobito Pielconrulitos. ¡Déjenme entrar!- ¡Claro, puedes pasar! Se metió y entonces eran cinco. Andaba por allí un Jabalí y se acercó a preguntar, -¿quién vive aquí en el guantecito?- El ratoncito Rascabonito, la ranita Saltapiernita, la liebrequita Saltinbanquita, el zorrillo Andarapidito y el lobito Pielconrulitos. Y, ¿quién eres tú? -El jabalí Olfatín. ¡Déjenme entrar!-

¡Qué cosa que todos querían vivir en el guantecito! Pero tú no cabes, le dijeron. -¡Si, voy a poder, apretújense!- Bueno, si no queda opción entra...





Entró el jabalí. Entonces eran seis. ¡Ay, ay, ay! Estaban tan apretados que no podían girar ni agacharse. La costura hizo un ruido y justo se acercó un oso. Él también se dirigía al guantecito. -¿Quién vive aquí en el guantecito?- El ratoncito Rascabonito, la ranita Saltapieranita, la liebrequita Saltinbanquita, el zorrillo Andarapidito, el lobito Pielconrulitos y el jabalí Olfatín. Y, ¿quién eres tú? -Brumm-brumm-brumm, ¡entonces son muchos! Yo soy el oso Padrecito. ¡Déjenme entrar!- Pero, ¿cómo podríamos dejarte entrar? ¡Ya apenas entramos! -¡De alguna forma voy a poder entrar!-, bueno entonces entra, pero sólo con una pata de atrás. Se metió el oso y ya eran siete juntos hasta que al guantecito se le rompieron todas las costuras.

Entretanto, el viejito notó que había perdido un guantecito. Regresó a buscarlo. El perrito corrió y se adelantó. Corrió y corrió hasta que vio al guante tirado, moviéndose. ¡El perrito ladró! Los animales se asustaron, salieron corriendo a toda velocidad hacia el bosque. Regresó entonces el viejo y levantó el guantecito.

La historia proviene de la escuela de pedagogía curativa Phönix, en Charkiw, Ucrania.



Este establecimiento fue fundado en el 2008 como primera escuela de pedagogía curativa en Ucrania. A esa escuela asisten niños con discapacidades severas o múltiples. Con las clases tienen la posibilidad de aprender y con numerosos proyectos artísticos, excursiones, visitas a conciertos y obras de teatro, los niños son valorados como ciudadanos de la sociedad. La escuela no recibe apoyo estatal y depende del apoyo de padres, madres y amigos/as.

WOW-Day: Cuentos

## 12 meses-12 cuentos: un impulso de los Amigos del Arte de Educación

La vuelta al mundo en doce historias. Esa es la invitación que los Amigos del Arte de Educación quieren realizar con la propuesta "12 meses-12 cuentos", compartiendo con los lectores y lectoras un viaje colorido lleno de historias, fábulas y leyendas de todo el mundo. En nuestra página Web [waldorf-one-world.org/maerchen](http://waldorf-one-world.org/maerchen) podrá encontrar más historias de nuestra colección "12 meses-12 cuentos". Los cuentos están a disposición tanto como texto directamente en la página web, como en formato PDF para descarga. Están ilustrados con dibujos, pinturas de pizarra o fotos, y también con una pequeña descripción de la institución de la que provienen. Las doce instituciones requieren de apoyo continuo, para poder brindar una educación basada en la pedagogía Waldorf a niños de bajos recursos.



Märchen des Monats - August 2020

Ein Märchen aus Guatemala: Der große Jucote-Baum



Märchen des Monats - September 2020

U.S.-amerikanisches Kunstmärchen: Eine Geschichte von Michael

Puede encontrar la colección de cuentos de hadas (en alemán e inglés) en:

[waldorf-one-world.org/maerchen](http://waldorf-one-world.org/maerchen)

## ¡Participa ahora!: WOW-Day 2020

El período para el WOW-Day de este año será del 29 de septiembre al 29 de noviembre. Invitamos a todas las escuelas y establecimientos de pedagogía curativa a participar con todo tipo de acciones. Las ganancias son enviadas en un 100 por ciento a proyectos Waldorf y sociales en todo el mundo, que brindan a los niños un espacio acogedor donde crecer y aprender, independientemente

de su realidad social. En nuestra página web brindamos algunas ideas para vuestras acciones de recaudación, que pueden llevarse a cabo incluso con las pautas de higiene requeridas.

[www.waldorf-one-world.org](http://www.waldorf-one-world.org)

»...renovamos el techo de nuestra escuela y una sala de manualidades, también tenemos ahora una bella sala para las clases de idioma extranjero.«



### SUDÁFRICA

Madietane, Escuela Waldorf Lesedi

Queridos alumnos y alumnas,

¡Muchas gracias por vuestra donación! Vuestros esfuerzos por el WOW-Day son muy bienvenidos y van a ser muy bien utilizados este año. Nuestra pequeña escuela se encuentra a 300 Km de Johannesburg. El pequeño pueblo se llama Madietane, allí vacas y cabras andan pastando libremente en las montañas. El año pasado los niños estuvieron en una granja y vieron cómo se cultivan las verduras. Ahí surgió la idea de ampliar nuestro huerto a un tamaño considerable. Vean qué bello está nuestro huerto, que fue posible gracias a la donación para las cañerías. Ahora necesitamos solamente unas cortinas para nuestras aulas. Vuestra donación lo hace posible. Y si queda dinero compraremos camisetas para nuestro equipo de deportes.

¡Les agradecemos de todo corazón!

Sus amigos de la escuela Waldorf Lesedi



### TAYIKISTÁN

Chudjand, Escuela Waldorf Chudjand

Queridas alumnas y alumnos,

En nombre de nuestra escuela queremos expresar nuestro enorme agradecimiento por vuestra ayuda del WOW-Day. Nuestra escuela crece año a año. Tenemos ahora casi 3.000 alumnas ya alumnos. Gracias a vuestro apoyo pudimos concretar muchos proyectos escolares: renovamos el techo de nuestra escuela y una sala de manualidades, también tenemos ahora una bella sala para las clases de idioma extranjero. Nos encantaría entrar en contacto con ustedes. Muchas alumnas y alumnos hablan alemán y quisieran tener amigos por carta en Alemania.

¡Queremos agradecer a todas las personas que se comprometieron

con el WOW-Day en su escuela durante el 2019!

Muchos saludos de la profesora de alemán Rano Okhunova

»Vean qué bello está nuestro huerto, que fue posible gracias a la donación para las cañerías.«

## India

# Llegar, colaborar, coparticipar: las tres fases del Servicio de Voluntariado

Hannah Dilling viajó en otoño del 2019 para su Servicio de Voluntariado a India, para colaborar con la escuela inspirada en la pedagogía Waldorf Uday en Jaipur, junto con otros dos voluntarios. De los 12 meses planeados fueron finalmente 7 a causa de la pandemia por el Coronavirus. En su reporte de cierre ella describe sus experiencias durante ese tiempo y cómo pudo desarrollarse a pesar de la estadía recortada.

» ¡Siete meses en la India! ¡El tiempo pasó tan rápido! El motivo de ello era seguramente, que todos teníamos en mente realizar un año completo de voluntariado, y por otra parte, porque al poco tiempo me había acostumbrado tanto al día a día con los niños que las semanas pasaban volando. En retrospectiva puedo pensar la temporada en Jaipur en tres fases. La primera fue la “llegada”. Duró aproximadamente dos meses, hasta que nosotros los tres voluntarios ya no nos sentimos sobrepasados con todo lo nuevo y ya no era necesario hacer una siesta para recuperarnos del cansancio.

La segunda fase la denominaría “colaborar”. Hasta fines de diciembre observamos mucho y aprendimos acerca de los procesos, la mayoría de las veces sin hacer preguntas. Durante esos tres meses íbamos notando cosas que no funcionaban muy bien o para las que teníamos ideas de mejoras o readaptaciones. Pero creíamos que era importante comprender las estructuras existentes y los modos de trabajo, antes de que como invitados recientemente llegados fuéramos con las “súper- ideas”. ¡Esto nos lo reservamos para la tercera fase!

La “Co-participación” se dio por supuesto en marcos reducidos, trayendo algunas ideas o ejemplos de nuestro modo de implementación de diferentes tareas que ya se hacían de forma muy natural.

Pero recién en enero me di cuenta particularmente de esto. Una de las reuniones semanales con todos los maestros y maestras fue destinada a compartir nuestras sensaciones de la primera etapa y expresar lo que sentíamos. Nos preocupaba un poco esa conversación, porque no sabíamos cómo el colegio de profesores iba a tomar nuestras opiniones. Entre los tres habíamos preparado una lista larga con algunos puntos complejos. Y luego comprobamos que estas ideas no tenían ningún basamento real.

En la conversación quedó claro que nosotros tres habíamos sido aceptados y considerados como miembros de la escuela. Todas nuestras propuestas fueron tomadas en serio, los problemas reconocidos y en conjunto se trabajó en posibilidades de solución.

Por ejemplo implementamos el plan para la división en grupos para los niños mayores (28 niños). También tuvo resonancia la idea de tener salas de clase propias para cada grupo de Kindergarten, para que hubiera menos cambios de salas en un mismo día. Además, se consideró nuestra idea de elaborar un plan semanal y de trabajo para maestros y colaboradores de clase, a través del cual se podría reconocer mejor, quién puede requerir u ofrecer ayuda en qué semana.





En esta última fase pudimos comprobar que ya en los primeros meses del Servicio Voluntario habíamos crecido en nuestras tareas.

La ganancia más grande e importante, que tomo de ese año, es que pude reconocer lo indispensable que es tener la capacidad de escuchar mis propias necesidades. Porque, ¿quién puede saber mejor que yo misma lo que necesito para estar bien? Otro punto es el amor hacia los niños pequeños y cuánto llenaron el mundo de magia con su capacidad de asombro. Antes de mi servicio voluntario yo pensaba siempre que me llevaría mejor con niños más grandes, pero comprobé, que justamente los más chicos siempre me sorprendían.

Y para terminar me di cuenta en esos siete meses que es una diferencia enorme, si uno está viajando por un país como turista o si lo vistes por un largo tiempo y ve al lugar como su hogar. Como turista se tiene un tiempo limitado para vivenciar todo. Es un breve sumergirse en el mundo que hasta entonces era extraño, en el cual no se permanece suficiente tiempo, como para poder reconocer las diferencias, los elementos nuevos y los puntos en común. Las vacaciones son un poco como una película, en la cual uno se asombra de lo exótico y luego continúa siendo igual. Pero en tanto se observa al país como nuevo hogar, entonces uno empieza a buscar ins-

tintivamente puntos de confianza y en cada caso reconocerá aspectos en común y a través de ello podrá vivenciar, que también aquí viven personas, que no me son tan extrañas, como parecen ser a primera vista. Para los siguientes viajes que vaya a hacer en mi vida quiero intentar cambiar la perspectiva y volverme consciente de este otro modo de percibir.

En general el voluntariado, a pesar de que haya tenido que acortarse, fue una experiencia increíblemente enriquecedora, un tiempo lleno de experiencias, con altos y bajos, mucha autorreflexión y auto-reconocimiento, que me ha permitido crecer en muchos sentidos. Especialmente creció mi sentido de la independencia y tengo la sensación, de que me es más fácil enfrentar al mundo con mayor apertura y sin prejuicio.

Además, conocí a personas geniales, que me han marcado, y con las cuales seguramente continúe teniendo vínculo.

Estoy feliz de haber tenido la oportunidad de realizar esta experiencia y quisiera invitarles, a que también realicen un servicio de voluntariado en el extranjero.

**Hannah Dilling**

# Voluntarios recaudan donaciones para sus puestos de voluntariado

Incluso después de su paso por un establecimiento de pedagogía curativa, un Kindergarten o una escuela, muchos voluntarios continúan estrechamente conectados con los espacios en los que han sido voluntarios en el extranjero. Algunos vuelven años más tarde al lugar del servicio, otros realizan colectas de donaciones a beneficio de esas instituciones y con ello continúan apoyando, incluso luego de su regreso a Alemania.

Este compromiso se ha hecho aún más fuerte desde la expansión mundial del Coronavirus. A causa de la situación actual casi un año completo de servicio voluntario debió ser interrumpido en marzo y abril de este año. Los voluntarios debieron suspender sus servicios de forma abrupta y regresar a Alemania. Para algunos fue muy duro tener que dejar sus puestos, porque la mayoría de los establecimientos, cuentan con la colaboración de los voluntarios, más aún en una situación así. Desde la distancia los voluntarios organizaron colectas, videos y blogs para continuar apoyando a sus puestos de voluntariado. Aquí quisiéramos presentar algunas de éstas iniciativas para recaudación de donaciones.

## Colombia: Ayuda en la Corona-crisis

La Corporación Educativa y Social Waldorf (CES Waldorf) es una organización sin fines de lucro en Ciudad Bolívar, en Bogotá, Colombia. Inspirada en la pedagogía Waldorf CES Waldorf, implementa un programa educativo único, dirigido a niños, jóvenes y familias de entornos sociales vulnerables y marginales, que por medio del arte, la cultura, como acompañamiento médico y psicológico, logra abrir nuevas perspectivas para las personas.

Algunos de nuestros voluntarios colaboraron con esta organización desde otoño (HN) del 2019 hasta la interrupción del servicio por la pandemia en la primavera (HN) del 2020. Esto afectó duramente al establecimiento, porque justamente en un momento tan difícil, los colaboradores intentan continuar ayudando a las familias necesitadas: entre otras cosas, ponen a disposición paquetes de alimentos. Como la institución depende de donaciones para concretar ésta tareas, los voluntarios se organizaron y realizaron un emotivo video para dar a conocer el proyecto y de esa forma hacer un pedido a donaciones.



## Sudáfrica: un cuarto grado para Bhongolethu

Seis voluntarios alemanes se habían preparado para pasar un año en su puesto de voluntariado ubicado en Ciudad del Cabo, en el Masiphumelele, Sudáfrica. A mediados de abril debieron dejar al establecimiento y el país, con el dolor de su corazón.

La Fundación Bhongolethu lleva adelante un Kindergarten, un preescolar y una escuela desde el primero al tercer grado. La escuela planea abrir una cuarta clase, pero para ello aún no hay una sala disponible y a causa de la situación actual, los medios económicos son escasos. Los voluntarios que regresaron a Alemania, recaudaron donaciones, con el objetivo de contribuir a la realización de ese sueño, a



pesar de las dificultades económicas que resultaron de las restricciones para frenar al Covid-19. A fin de poder mostrar la situación actual de la escuela y así recaudar donaciones, realizaron un video informativo.

## Brasil: Voluntarios por las familias en Brasil

Brasil es uno de los países más afectados por el Coronavirus a nivel mundial. A causa de la gran desigualdad social, los habitantes de las favelas y las zonas más pobres se ven desprotegidos frente a las consecuencias económicas del virus.

33 voluntarios de nuestros establecimientos brasileros se unieron, al poco tiempo de su regreso a Alemania, para continuar apoyando a las institu-

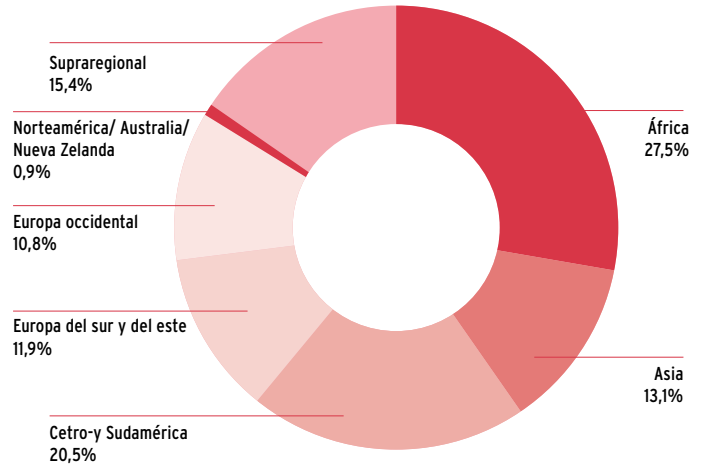


ciones, que como ellos mismos dicen “les han dado tanto y se han convertido en sus amigos”. Ellos calcularon la cantidad de dinero que se requería en cada institución para sobrevivir a la crisis y escribieron artículos, informando acerca de la situación actual de cada establecimiento. Gracias a la campaña de duplicación de la Fundación Software-AG- ya han logrado reunir 36.000 € y con ello, alcanzaron el 90% de su cálculo inicial.

En gran parte, las donaciones fueron dirigidas a los paquetes de alimentos para las personas necesitadas, pero también a los sueldos docentes, los costos de materiales y edificaciones, por medio de lo cual se hace posible la supervivencia de dichas instituciones.

- Aquí podrá ver artículos,
- videos, Links y fotos
- de las iniciativas:
- [freunde-waldorf.de/spendenaktionen-von-freiwilligen](https://freunde-waldorf.de/spendenaktionen-von-freiwilligen)

## Utilización de los Fondos



### Reporte de finanzas 2019

# 50 años - 100 millones de Euros

El 2019 estuvo marcado por el gran jubileo del movimiento Waldorf. Una oportunidad maravillosa para celebrar la red mundial de escuelas y Kindergarten Waldorf, cuyos hilos son unidos desde hace casi 50 años por los Amigos del Arte de Educación. Otro hito de los Amigos fue ese mismo año: en el 2019 pasamos los 100 millones. En total pudimos retransferir más de 101.000.000 de Euros a escuelas y Kindergarten Waldorf y otras iniciativas pedagógicas antropológicas en el mundo, desde nuestra fundación.

En el año 2019 las celebraciones por el centenario de la pedagogía Waldorf fueron el foco de nuestras actividades. Publicamos los libros Impresiones del mundo (Einblicke weltweit) y 100 años de Educación para la Libertad (100 Jahre Erziehung zur Freiheit) apoyamos a la publicación del libro de tres tomos de Nana Göbel, La escuela Waldorf y sus personas (Die Waldorfschule und ihre Menschen). En conjunto con la Leica Camera AG pudimos realizar la exhibición y mostrarla en las celebraciones en Stuttgart, Frankfurt, Hamburgo y en Berlín, como también en algunas celebraciones regionales de Waldorf100 y en algunas sucursales de Alnatura.

En otoño (HN) del 2019 llegamos al total de 100 millones de transferencias a proyectos en el extranjero desde la fundación. Este hito del trabajo internacional no fue expresamente celebrado, debido al estilo de nuestro trabajo: queremos servir al movimiento mundial y siempre pensamos en lo que necesitan los establecimientos en el extranjero. Ser oído receptor para las organizaciones en el extranjero, es nuestra tarea central. En ello se nos olvida fácilmente hablar sobre nosotros. A fines del 2019 la suma de donaciones y asignaciones, que desde 1971 retransferimos para el movimiento escolar mundial, llegó a 101 Millones€.

¿De dónde vino ese dinero? A lo largo de los años se fue gestando una red de amigos y patrocinadores, que sienten un compromiso por el movimiento





Nuestro miembro de la junta directiva Henning Kullak-Ublick escribió una vez que nosotros éramos “una empresa transportista para el interés mundial”.

Waldorf y que tienen la intención de que la pedagogía Waldorf pueda abrirse a niños de todos los entornos sociales, también en los países en los que no hay subvención. El total de 101 Millones €, que pudimos regalar éstos años, es el que nos fue regalado a nosotros.

Los Amigos del Arte de Educación asumen entonces intensamente el rol de intermediario, que percibe las necesidades actuales de los proyectos en el extranjero, reporta acerca de ellos y solicita donaciones. Sólo en la medida en que recibamos donaciones, estamos en condiciones de apoyar. Nuestro gran agradecimiento por los 101 Mill. €, que pudimos poner a disposición del movimiento Waldorf mundial, va para nuestros donantes, que han hecho esto posible. Nuestro miembro de la junta directiva Henning Kullak-Ublick escribió una vez que nosotros éramos “una empresa transportista para el interés mundial”. El transportista toma mercaderías y se ocupa de que lleguen seguras y enteras al receptor. Entonces nosotros tomamos las donaciones y las retransferimos en un 100% a nuestros socios en el extranjero. Para que esto sea posible, revisamos las solicitudes, como también probamos el hecho de que las organizaciones receptoras sean no lucrativas y comprobamos la implementación de las asignaciones. Con frecuencia, luego de asignar las donaciones, establecemos contacto por ejemplo entre padrinos y escuelas, y otorgamos certificados de asignaciones a los donantes.

Todos estos trabajos son realizados sin costo para los que reciben las donaciones. Aquí está la diferencia entre nosotros y una empresa transportista, que emite una boleta por los servicios prestados. Por supuesto que para nosotros surgen también gastos, porque necesitamos colaboradores para acompañamiento y asesoramiento de los establecimientos en el extranjero, para el asesoramiento de los donantes, la tramitación de las donaciones, la intermediación de padrinazgos de educación, la organización de la campaña WOW-Day etc. No queremos asignar éstos costos ni a los establecimientos en el extranjero ni a los donantes, por medio de una quita automática de determinado porcentaje. En lugar de ello, dejamos esto a la decisión consciente de personas, que quieren apoyar con aportes de miembros y donaciones expresamente dirigidas a nuestros gastos administrativos y de personal.

Este abordaje se ilustra también en la tabla de al lado, respecto de la procedencia de los fondos y la utilización de éstos. La rúbrica A del trabajo de cooperación internacional está ordenada en dos ámbitos diferentes. Primero se muestran los fondos para el movimiento Waldorf internacional con las propias sumas bajo el título de “Fondos de Ayuda Internacional”. Por separado están los gastos para el trabajo y los ingresos para su financiamiento, aparecen bajo el título de “Trabajo de la Asociación” (en el trabajo de cooperación internacional).

## Fondos de Ayuda Internacional

Asignaciones	2019
Escuelas Waldorf	114
Kindergarten Waldorf	30
Pedagogía curativa y terapia social	40
Trabajo social	26
Seminarios de profesores	30
Otros/Proyectos suprarregionales	15
<b>Proyectos apoyados</b>	<b>255</b>

En el 2019 el Trabajo de Cooperación Internacional tuvo ingresos en un total de 4.481 Mill. € destinados al apoyo del movimiento Waldorf internacional. Más de la mitad de los fondos provenían de donaciones privadas, un buen tercio de donaciones privadas, otro tercio de fundaciones, otro 10% del movimiento de escuelas Waldorf. El 96,4 % de las donaciones fueron recibidas con una clara indicación acerca del destino de la asignación. Sólo 3,6 % de las donaciones para Fondos de Ayuda Internacional pueden ser utilizados para otros fines. En el 2019 esto llegó a la suma de 160.808,47 €, con los cuales la Asociación podía responder inmediatamente a las solicitudes de ayuda.

Las donaciones de un total de 2,4 Mill. € provinieron de 4.291 donantes. Con motivo de nuestro llamado a donaciones recibimos 102.609,50 € para becas, como también 136.093,47 € para la construcción de nuevas iniciativas escolares, que igualmente estaban contenidas en las donaciones totales, como el apoyo fijo de 800 Padrinazgos de Educación.

Asignaciones por 1,6 Mill. € fueron recibidas por parte de 51 fundaciones diferentes. Para ellas había generalmente pautas de implementación definidas, que debían ser certificadas con boletas. Por medio de la cooperación con fundaciones pudieron financiarse importantes procesos de cons-



trucción, o por ejemplo también institutos de formación en el extranjero, para los cuales nosotros mismos no teníamos los medios suficientes.

Los ingresos del movimiento escolar llegaban de dos fuentes muy diferentes. Recibimos donaciones directas de Escuelas Waldorf, Kindergarten Waldorf y establecimientos de pedagogía curativa, que surgían de bazares propios o del presupuesto interno. Muchas veces se trata de donaciones que van expresamente dirigidas a establecimientos en el extranjero, con las cuales se va cuidando un vínculo personal. En el 2019 fueron 204 mil€.

Una especial acción es el WOW-Day (Waldorf One World), en el cual alumnas y alumnos participan activamente en el movimiento internacional Waldorf durante un día. Para la preparación, en cada grado se reflexiona acerca de la situación de las regiones económicamente débiles del mundo. Durante el WOW-Day los alumnos salen a trabajar, realizan ferias o carreras de sponsors, cantan en lugares públicos o realizan otras acciones para recaudar fondos que luego donan al WOW-Day. La actividad conjunta muestra una posibilidad efectiva de abordar con optimismo los desafíos del mundo. ¡Todos pueden hacer algo para ayudar! En nuestra página Web las alumnas y alumnos, y también padres, madres y pedagogos/as pueden hacer un seguimiento de las escuelas que están en el programa, cómo van subiendo las recaudaciones del



**arriba:** Acción del WOW-Day del Colegio Flor de Lys en México

**abajo:** La escuela Waldorf Hebet el Nil en Egipto pudo continuar su construcción escolar en el 2019.

WOW-Day y cuáles son los proyectos que reciben la ayuda. Así puede sentirse al movimiento Waldorf internacional. En el WOW-Day 2019 alumnas y alumnos de 116 escuelas y 23 países recaudaron 243.5337,31 €, con los cuales se pudo apoyar a 57 proyectos en 27 países. Gracias al WOW-Day se pudo por ejemplo contribuir con la alimentación escolar de escuelas Waldorf de Zanzíbar y Haití, aportar a la renovación del techo de la escuela Chudshand/Tayikistán y se pudieron instalar cañerías para el nuevo huerto de la escuela Lesedi Schule en Madietane/Sudáfrica. (Siehe S. 22)

### UTILIZACIÓN DE RECURSOS DE LOS FONDOS DE AYUDA INTERNACIONAL

En el año 2019 fueron retransferidas donaciones y asignaciones por un monto de 4.677.412,78 € destinados a escuelas y Kindergarten Waldorf, establecimientos de pedagogía curativa y establecimientos de terapia social, centros de formación y becas. La mayor parte de las asignaciones fue dirigida a escuelas y Kindergarten Waldorf, que tienen escasa o inexistente subvención estatal. En el 2019, 2.256.753,91 € fueron retransferidos a 114 escuelas Waldorf y 30 kindergarten Waldorf.

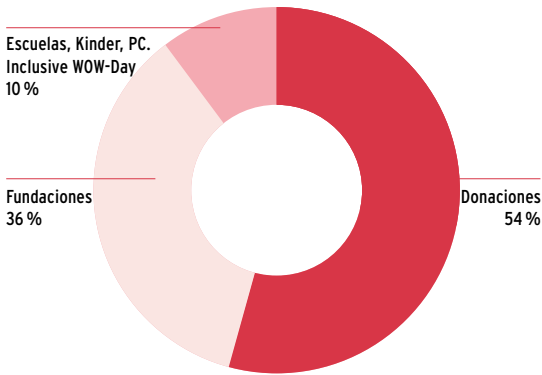
Frecuentemente se trata allí de inversiones, como por ejemplo la compra de terreno para la escuela Humane School en Kitale/Kenia (135 mil€) y la iniciativa escolar en Dakar/Senegal (35 mil€), construcciones de la escuela Hebet-el-Nil en Lu-

xor/Egipto (119 mil€), de la Escuela Raíces en Puebla/México (40 mil€), de la escuela Waldorf Irkutsk (50 mil€), del Kindergarten Homkwan en Chiang Mai/Tailandia (15 mil€), para la construcción de la secundaria de la escuela Steiner School Cardiff/Wales (40 mil€) y Kildare/Irlanda (10 mil€).

Pero también hay establecimientos a los cuales ayudamos con el financiamiento de los costos de funcionamiento, porque los aportes de los apoderados no alcanzan para cubrirlos. Un ejemplo de ello son la escuela Caracol en San Marcos La Laguna/Guatemala, la escuela Waldorf Hermanus en Sudáfrica, los jardines infantiles de Dieu Giac y Than Lan en Ho Chi Minh-City/Vietnam o la escuela Gamot Cogon en Iloilo/Filipinas. 61 escuelas participan mundialmente de nuestro programa de padrinos educativos. Las donaciones de nuestros padrinos de educación le permiten a éstas escuelas, dar clases a niños y niñas independientemente de los ingresos de los padres y madres.

Las asignaciones para el ámbito de Educación/Seminarios/Becas en un monto de 438.014,81 € fueron dirigidas a 30 Centros de Formación, como el Centre for Creative Education en Ciudad del Cabo/Sudáfrica, la escuela de Euritimia en Budapest/Hungría, al seminario de Kindergarten Waldorf en Moscú/Rusia y la ESDD en Estantul/Turquía. A este ámbito pertenecen también las 35 becas que pudimos otorgar directamente y la cobertura de

## Procedencia de los Fondos-Trabajo de Cooperación Internacional (4.481.049,70 €)



los costos de viaje para mentores que acompañan la conformación de escuelas y Kindergarten. Como ejemplos aquí podemos mencionar al Kindergarten en Pyin Oo Lwyn/Myanmar, las escuelas en Vilnius/Lituania, Kishinew/República de Moldavia, Rammallah/Israel y Katmandú/Nepal. Se retransfrieron también 945,369,68 € a 40 establecimientos de pedagogía curativa y terapia social y a 26 establecimientos de trabajo social. En este ámbito el foco está puesto en nuestro apoyo para financiamiento de los gastos corrientes, por ejemplo para la escuela de pedagogía curativa First Step Together (FISTA) en Beirut/El Líbano, la cual no recibió durante dos años las asignaciones estatales que habían sido aceptadas, o para la escuela Michael en Tiflis/Georgia, cuyas subvenciones estatales están basadas en los promedios por alumno de las escuelas regulares, que de ninguna manera alcanzan para los sueldos de maestros/as en grupos pequeños. Un siguiente ejemplo de institución pionera es el Cosmos-Centre en Dormaa/Ghana, que funciona sin apoyo estatal.

En el ámbito de tareas diversas 1.037.274,38 € van al subsidio de organizaciones de actividad internacional, recibidas desde donaciones con fines específicos, como la Sección Pedagógica, IASWECE, la Conferencia Internacional (ex Haager Kreis), y también asignaciones a establecimientos suizos como el Goetheanum, Eurythmeum, la fundación Bio- Arlesheim y un proyecto de acompañamiento a presos en Wilton/USA. También a este ámbito pertenecen las asignaciones de la Unión de Escuelas Waldorf de Hungría, la Unión Rumana, como también los gastos relacionados con Waldorf 100, la exhibición y publicaciones, la promoción de la jornada de maestros de clase en Bangkok y la jornada para maestros de secundaria en Buenos Aires.

Con las asignaciones de fondos por 4,6 Mill. € durante el 2019 su pudo apoyar en total a 255 establecimientos en 70 países.

### CONFORMACIÓN DE LA FUNDACIÓN

En el año 2019 pudo ser conformada la organización no lucrativa "Fundación Amigos del Arte de

GEPRÜFTE  
TRANSPARENZ.



Spendenzertifikat  
Deutscher Spendenrat

### CERTIFICADO DE DONACIONES DEL CONCEJO DE DONACIONES DE ALEMANIA

Desde el 2019 somos miembro del Concejo de Donaciones de Alemania, cuyo objetivo es la promoción de principios éticos en el ámbito de las donaciones, para un tratamiento ordenado y responsable con donaciones de fondos fiduciarios. Nuestra documentación para la transparencia, la cuenta anual y una cuenta de ahorros múltiples fueron corroboradas por contadores del Concejo de Donaciones de Alemania. Como resultado pudimos obtener el certificado de donaciones con Transparencia Comprobada (Geprüfte Transparenz) el 23 de abril del 2020.



Educación”. Ella está destinada a asegurar a largo plazo el trabajo de la Asociación para el movimiento Waldorf internacional y fue abastecida con un capital de 1,5 Mill. € procedentes de donaciones y herencias, que la Asociación recibió entre 1995 y el 2018 para este fin. Desde la ganancia de intereses, la Fundación promoverá en el futuro el trabajo de nuestra Asociación.

### TRABAJO DE LA ASOCIACIÓN EN EL ÁMBITO DE TRABAJO DE COOPERACIÓN INTERNACIONAL

Los gastos corrientes de la Asociación sumaron el año pasado 553.244,39 €, en su mayor parte fueron gastos de personal (377 mil€) para las actividades antes descritas. En los gastos administrativos (177 mil€) están los gastos para nuestros trabajos de prensa y difusión, como por ejemplo en la Circular y la página web, donde se reporta entre otras cosas, acerca de los establecimientos en el extranjero y la Campaña WOW-Day (46 mil€) y para el envío y franqueo de Circulares y Certificados de Donaciones en su mayor parte (46 mil€). Otros son los costos de viaje para visita y asesoramiento de los socios del extranjero, la participación en conferencias internacionales y reuniones de directorio (30 T€) como también costos de asesorías y legales (19 T€).

Frente a ello los ingresos de la Asociación corrientes alcanzaban un monto de 478.044,18 €, principalmente desde aportes por parte de socios miembro y donaciones, que hemos recibido especialmente para esos fines. Por lo tanto, quedó un déficit de 75 mil€ para el año 2019. Para los riesgos de proyectos de construcción finalizados en establecimientos Waldorf en el extranjero, debió generarse un fondo de reserva de 265 mil€ y el fondo de reserva para maquinaria debió subir a 5.030,28 €. Para la cobertura de dichos trabajos y el déficit, debieron utilizarse reservas por 345.230,49 €.

Por suerte, no debemos hacer esto todos los años, “solamente” nos queda la preocupación de cómo podremos cubrir en un futuro esta diferencia entre los ingresos y egresos. Los ingresos por intereses van a continuar bajando, la Fundación



### PEDAGOGÍA DE EMERGENCIA

La sección de Pedagogía de Emergencia tuvo en el 2019 gastos por 1,46 Mill. €, ingresos por un monto de 1,28 Mill. € y el ingreso de fondos del año anterior en un total de 210 mil€. Los mayores donantes fueron Unicef (477 mil€), La Acción Alemania Ayuda (Aktion Deutschland Hilft , 219 mil€) y la Sociedad Alemana para el Trabajo de Cooperación Internacional (GIZ ,70 mil€), que financiaron las intervenciones en el extranjero. Los ingresos por donaciones (325 mil€) subieron considerablemente frente al año anterior (201 mil€). La mayor parte de los egresos son por costos de proyecto (758 mil€) y de personal (455 mil€).

Durante el año 2019 pudimos realizar dos intervenciones urgentes en Mozambique y Zimbabue y se llevaron a cabo cuatro intervenciones de entrenamiento en el Líbano, Zimbabue y Uganda. Además, en cooperación con la Freie Hochschule Stuttgart pudimos ofrecer cuatro módulos de la Formación en Pedagogía de Emergencia en Stuttgart y Karlsruhe.

### Pedagogía de Emergencia

Intervenciones urgentes 2019	Intervenciones en 2018
Mozambique	Kenia
Simbabue	Nepal
Intervenciones-capacitación 2019	Bangladesh
Sudáfrica	2 intervenciones en Irak
El Líbano	Las Filipinas
Simbabue	2 Intervenciones en Indonesia
Uganda	



**izquierda:** El Kindergarten Than Lan en la ciudad Ho Chi Minh, Vietnam

**derecha:** Voluntarios en la pequeña escuela Waldorf Bhongolethu en el Township Masiphumelele, Sudáfrica

recientemente inaugurada va a poder ayudar efectivamente recién luego del fin de la fase de baja de intereses. Si fuéramos una empresa de entregas normal, entonces simplemente emitiríamos boletas por nuestros trabajos realizados.

Como Empresa de entregas para interés mundial queremos continuar redirigiendo todas las donaciones para el movimiento escolar internacional en un 100%. Nos mantenemos firmes en esta convicción desde hace más de 40 años y así esperamos que otras personas encuentren la gratificación en apoyar nuestro trabajo para el movimiento de escuelas y Kindergarten Waldorf, instituciones de pedagogía curativa y las correspondientes formaciones profesionales, en todo el mundo.

Aquel que comprende que cada donación implica un trabajo, está cordialmente invitado a colaborar con una donación dirigida expresamente para la cobertura de los costos de la Asociación.

**Eleonore Jungheim**



Alumnas y alumnos de la escuela Waldorf Gamot Cogon en Iloilo, Filipinas



## SERVICIOS DE VOLUNTARIADO

Los voluntarios realizaron su servicio en escuelas Waldorf, Kindergarten Waldorf, establecimientos de pedagogía curativa, pero también en proyectos sociales o granjas bio-dinámicas. Ellos reciben la preparación para sus servicios en los seminarios y durante toda su estadía son acompañados pedagógicamente.

En comparación con el año anterior, se enviaron un 5 % menos de voluntarios hacia el Extranjero. Eso da cuenta de una moda que afecta a todas las organizaciones socias: los primeros años de los llamados Digital Natives, nativos digitales, es decir jóvenes, que durante gran parte de su infancia y adolescencia crecieron con el Smartphone y otros medios digitales y dejan la escuela. Como consecuencia nos encontramos con fenómenos como una capacidad limitada de establecer vínculos con el resto del mundo. Menos jóvenes están preparados para enfrentar la aventura de realizar un año de voluntariado en el extranjero. Aquí hay una gran tarea para el futuro. Justamente el año de voluntariado, además de los vínculos, ofrece un marco ideal, en el cual las cualidades humanas pueden consolidar su maduración. El financiamiento de los gastos de 6,2 Mill. € provino principalmente de asignaciones estatales (3,9 Mill. €) y donaciones para el fondo de promoción FWD (1,9 Mill. €) que los voluntarios comprometidos reunieron antes de sus servicios. Estamos felices, de haber podido reducir a la mitad la

## Servicios de Voluntariado

Servicios de Voluntariado en el extranjero	2019	2018
Año de Voluntariado en el Extranjero	477	548
weltwärts -proyecto de desarrollo.	214	201
Cuerpo Europeo de Solidaridad	24	5
Voluntarios por año	715	754

Servicios de Voluntariado-Alemania	2019	2018
Servicio de Voluntariado Nacional	496	566
Año de Voluntariado Social	117	153
Incoming	205	217
Voluntarios por año	818	936

disminución general de un promedio del 10% del ámbito de organizaciones para puestos de voluntariado y de esa manera pudimos cubrir los gastos.

En todo el espectro de organizaciones para puestos de voluntariado para los Servicios de Voluntariado en Alemania se podía registrar un descenso, que también se hizo visible en el retroceso del 12 % de los voluntarios. Tuvimos menos voluntarios desde la UE, que habían comenzado un Servicio de Voluntariado Nacional. Para muchos postulantes alemanes, el lugar de los puestos de voluntariado deseado es decisivo. Es un gran desafío lograr la correspondencia entre el lugar deseado y los puestos de voluntariado disponibles. En total el año pasado pudimos ubicar a 818 voluntarios en puestos dentro de Alemania. El número de voluntarios de países fuera de la UE quedó estable, cerca de los 205. Los costos de 6,2 Mill.€ para los Servicios de Voluntariado dentro del país son financiados principalmente por medio de aportes de los puestos de voluntariado 2,1 Mill. €, a ello se le suman 1,5 Mill. € de asignaciones estatales. 2,25 Mill. € es dinero para viáticos y costo de traslado, que pagamos a los voluntarios y recibimos luego de los puestos de voluntariado. A causa de los bajos números de participantes los ingresos bajaron a 6,04 Mill. €, por lo que surgió un déficit de 166.271,04 €.

## Asociación Amigos del Arte de Educación de Rudolf Steiner

01.01.2019 – 31.12.2019 en Euros

## A Cooperación Internacional

UTILIZACIÓN DE FONDOS	2019	2018	PROCEDECENCIA DE LOS FONDOS	2019	2018
<b>Fondos de Ayuda Internacional</b>			Donaciones	2.421.336,38	2.383.293,07
Escuelas Waldorf/Jardines infantiles	2.256.753,91	2.080.479,25	Escuelas/Kindergarten/Ped. curativa	204.513,00	162.603,70
Formación/Seminarios/Becas	438.014,81	441.024,85	Ganancias por acciones especiales WOW	243.537,31	314.377,00
Pedagogía curativa/terapia social y laboral	945.369,68	706.342,74	Acciones especiales Cajas ahorro- clase	12.973,16	12.586,00
Tareas diversas	1.037.274,38	728.705,10	Acciones especiales/fondos intervenciones	245,00	270,00
<b>Subtotal</b>	<b>4.677.412,78</b>	<b>3.956.552,00</b>	Asignaciones de fundaciones y otros	1.598.444,85	1.316.993,00
Publicaciones con fines de funcionamiento	0,00	5.721,50	Asignaciones estatales del BMZ	0,00	0,00
Porcentajes relacionados con asig.estatales	0,00	21.383,40	<b>Subtotal</b>	<b>4.481.049,70</b>	<b>4.190.122,77</b>
Reconversiones del PDE WOW	1.129,20	21.281,50	Catálogos y video de difusión	0,00	0,00
Pérdidas por préstamos	1.500.000,00	0,00	Disolución de pasivo acumulado-caución	0,00	0,00
Ausfall Darlehen	0,00	53.000,00	Disolución reservas	1.500.226,88	16.937,70
Aumento RL del fondo israelí	15.694,82	7.328,20	Ganancias (fondos de Israel)	14.564,82	3.869,68
<b>Salidas Fondos de Ayuda Internacional</b>	<b>6.194.236,80</b>	<b>4.065.266,70</b>	<b>Ingresos Fondos de Ayuda Internacional</b>	<b>5.995.841,40</b>	<b>4.210.930,15</b>
<b>Trabajo de la Asociación (cooperación int.)</b>			Donaciones de miembros	184.475,57	187.974,56
			Donaciones	201.689,09	185.063,68
			Reposiciones de gastos	921,20	825,40
Gastos de personal	376.959,60	383.045,65	Ingresos extraordinarios	10.693,99	0,00
Gastos de material	175.992,67	148.586,90	Administración asig. estatal BMZ	0,00	21.383,42
<b>Costos VV</b>	<b>292,12</b>	<b>15.122,15</b>	Intereses + ingresos VV	79.928,20	59.505,86
Subtotal	553.244,39	546.754,74	<b>Operaciones comerciales</b>	<b>336,13</b>	<b>0,00</b>
Formación de reserva	265.000,00	0,00	Subtotal	478.044,18	454.752,92
Formación de reserva BMRL	5.030,28	4.296,45	Disolución previsión de pensión	87.111,92	101.000,65
Formación de reserva herencia Fondos IZ	87.111,92	101.000,65	Consumo de Reservas	345.230,49	96.298,27
<b>Salidas- Trabajo de la Asociación</b>	<b>910.386,59</b>	<b>652.051,84</b>	<b>Ingresos-Trabajo de la Asociación</b>	<b>910.386,59</b>	<b>652.051,84</b>

## B Pedagogía de Emergencia

UTILIZACIÓN DE FONDOS	2019	2018	PROCEDECENCIA DE LOS FONDOS	2019	2018
Colaboradores internacionales	316.568,69	402.595,07	Donaciones	326.171,87	201.751,66
Costo viaje/alojamiento/viveres	283.099,73	337.056,20	Asignaciones de Fundaciones, entre otros	67.805,89	161.353,77
Información/ Prensa-difusión-extranjero	10.928,32	18.403,97	Ganancias de fondos ayuda/ WOW+Nepal	1.129,20	21.281,56
Equipamiento	86.694,24	74.441,55	Asignaciones de Aktion Deutschland hilft	219.533,64	254.028,23
Oficina/ Administración en el extranjero	60.779,68	88.955,95	Asignaciones de ONG/ Unicef	477.058,60	218.533,33
Costos de proyecto	758.070,66	921.452,80	Asignaciones estatales /GIZ	70.026,68	265.553,65
Costos de personal	455.767,04	507.477,84	Reposiciones de gastos	17.086,90	5.200,35
Costos de materiales	226.025,33	101.880,60	Costos de proyecto PE	61.341,51	0,00
Operaciones comerciales	20.180,46	8.309,37	Otras entradas	9.335,59	50.049,86
Subtotal Salidas	1.460.043,49	1.539.120,64	Operaciones comerciales	26.437,30	12.145,69
			Subtotal entradas	1.275.927,18	1.189.898,10
Formación de reservas	26.059,82	0,00	Utilización de fondos	210.176,13	0,00
<b>Salidas-Pedagogía de Emergencia</b>	<b>1.486.103,31</b>	<b>1.539.120,64</b>	Utilización de reserva	0,00	0,00
			<b>Entradas-Pedagogía de Emergencia</b>	<b>1.486.103,31</b>	<b>1.189.898,10</b>



¡Desde 1971 hemos logrado dirigir todas las donaciones definidas para este fin en un 100 por ciento hacia el extranjero!



## C Servicios de voluntariado en el extranjero

UTILIZACIÓN DE FONDOS	2019	2018
Costos de viaje	515.465,09	625.755,28
Seguro	434.585,10	440.247,83
Dinero de bolsillo	852.425,23	702.465,29
Costos y log. Subsidio	589.502,04	524.213,02
Seminarios/acomp.pedag./trabajo ex volunt.	1.181.569,31	1.151.210,74
Costos de programa no subvencionables	13.719,57	47.747,46
Weltwärts - und danach (proyecto)	0,00	0,00
Reposición fondos públicos	69.618,60	106.100,19
Costos de proyecto	3.656.884,94	3.597.739,81
Fondos de Puestos/ Fondos de ayuda	0,00	0,00
Costos de personal	2.052.089,55	2.035.458,87
Costos de materiales	<b>527.593,22</b>	<b>426.151,93</b>
Subtotal salidas	6.236.567,71	6.059.350,61
Gastos de construcción	-	476.152,13
Constitución de reserva	1.204,09	73.686,73
<b>Salidas Servicios de Voluntariado extr.</b>	<b>6.237.771,80</b>	<b>6.609.189,47</b>

PROCEDENCIA DE LOS FONDOS	2019	2018
Donaciones fondos de fomento Serv.Volunt.	1.692.111,79	1.783.224,10
Asignaciones	91.823,82	20.018,30
Asignaciones estatales	3.914.940,54	4.056.935,48
Puestos en el extranjero	319.575,62	203.300,00
Reposiciones de costos	202,20	58,69
Aportes de voluntarios para cubrir costos	28.850,38	20.304,51
Otras entradas + intereses	<b>267,45</b>	<b>0,01</b>
Subtotal ingresos	6.047.771,80	6.083.841,09
Disolución de fondos	190.000,00	0,00
Uso de reservas	-	475.348,38
<b>Ingresos Servicio de Voluntariado extr.</b>	<b>6.237.771,80</b>	<b>6.559.189,47</b>

## D Servicio de Voluntariado-Alemania

UTILIZACIÓN DE FONDOS	2019	2018
Seminarios/acomp.pedagógico	1.489.782,55	1.614.042,66
Becas para vuelos	<b>59.974,79</b>	<b>89.719,95</b>
Costos de proyecto	1.549.757,34	1.703.762,61
Dinero de bolsillo + costos de viaje	2.237.534,53	2.434.626,99
Costos de personal	1.821.761,36	1.819.865,84
Costos de material	496.836,85	401.296,49
Operaciones comerciales	<b>98.533,80</b>	<b>6.964,69</b>
Subtotal salidas	6.204.423,88	6.359.551,93
Constitución de reserva	<b>0,00</b>	<b>19.059,82</b>
<b>Salidas Servicios Voluntariado Alemania</b>	<b>6.204.423,88</b>	<b>6.378.611,75</b>

PROCEDENCIA DE LOS FONDOS	2019	2018
Donaciones/Becas de vuelo	4.382,51	3.118,00
Asignaciones	54.000,00	0,00
Asignaciones estatales	1.549.261,54	1.693.316,76
Reembolso -dinero de bolsillo/costos viaje	2.255.298,39	2.461.162,04
Puestos dentro de Alemania	2.078.825,80	2.220.956,54
Aportes de voluntarios	0,00	58,41
<b>Otras entradas + intereses</b>	<b>96.384,60</b>	<b>6.964,69</b>
Operaciones comerciales	6.038.152,84	6.385.576,44
Uso de reservas	<b>166.271,04</b>	<b>0,00</b>
<b>Ingresos Servicios Voluntariado Alemania</b>	<b>6.204.423,88</b>	<b>6.385.576,44</b>

# Donar y ayudar

## iSÍ! Quiero donar €.

por única vez  mensualmente  semestralmente  anualmente

### Mi donación es para:

- el Fondo cooperación internacional
- el siguiente Proyecto/Ahijado:
- Sí, participo de la **Acción 10%** y adjunto el 10% a la suma arriba citada para el trabajo de los Amigos.
- Mi donación es para el trabajo de los Amigos del Arte de Educación
- Con mi donación quiero ser Miembro Patrocinante de los Amigos del Arte de Educación Rudolf Steiner.

Apellido, Nombre

Calle, Número

Código postal, Localidad, País

Teléfono, Fax

E-Mail

- Sí, quiero recibir en adelante la revista "Actualidad de los Amigos"

Fecha, firma

### → Datos del Banco

GLS Bank Bochum, Alemania  
IBAN: DE47 4306 0967 0013 0420 10  
BIC: GENODEM1GLS

### → Donaciones online

Con nuestra herramienta de donación en línea puede usar PayPal o su tarjeta de crédito para su donación.  
[Haga clic aquí para acceder al formulario de donación.](#)

Freunde der  
Erziehungskunst  
Rudolf Steiners

Amigos del Arte de Educación Rudolf Steiner  
(Freunde der Erziehungskunst Rudolf Steiners e. V.)  
Weinmeisterstr. 16, 10178 Berlin, Alemania  
berlin@freunde-waldorf.de

## ¿Cómo puedo ayudar?

A través de las donaciones realizadas a nuestro Fondo internacional de ayuda, los Amigos del Arte de Educación Rudolf Steiner pueden reaccionar a pedidos urgentes y así apoyar proyectos en todo el mundo. Como padrino usted posibilita que un niño asista a una escuela Waldorf y así estará también apoyando a la escuela. Y a través del compromiso con el WOW-Day los alumnos ayudan a niños desfavorecidos de proyectos Waldorf en el extranjero.

## ¿Qué sucede con mi donación?

Las donaciones de padrinos de educación, donaciones desde el Fondo internacional de ayuda y las donaciones con objetivos prefijados como las del WOW-Day son giradas todas en un 100% a las instituciones, es decir, sin descuentos administrativos. Además, tenemos estrecho contacto con las instituciones, las que regularmente nos informan sobre su trabajo.

## ¿Cómo participo como miembro patrocinador?

Como miembro patrocinador usted aporta a que las donaciones puedan girarse en un 100% a las iniciativas Waldorf, a que se acompañe a instituciones en situaciones difíciles y a informar al mundo acerca de los proyectos Waldorf a través de nuestras publicaciones. Como miembro patrocinador usted recibe varias veces por año nuestras novedades informativas acerca de los nuevos proyectos de nuestro trabajo. ¡Nos alegramos por cada aporte que favorezca a nuestra importante tarea!

## Información para protección de datos para donantes

La protección de sus datos nos parece importante, por eso los tratamos de modo muy confidencial. Para hacerle llegar un comprobante de su donación le solicitamos los datos de su domicilio. No lo comunicamos a terceros. Además le informamos con nuestra circular y nuestros llamados a donaciones 4 veces por año acerca de nuestro trabajo. Si usted no desea recibir esta información puede hacerlo saber en todo momento. Comunicamos a las instituciones favorecidas los datos del donante para que puedan agradecerle en forma directa. Las instituciones no están autorizadas a comunicar estos datos a terceros. De todos modos, en todo momento usted puede comunicar su desacuerdo con esta transmisión de datos.

## Donaciones en Alemania:

GLS Bank Bochum  
 IBAN: DE47 4306 0967 0013 0420 10  
 BIC: GENODEM1GLS  
 Por favor indicar:  
 Destino de la donación + su dirección  
 (para su certificado de donación)



## Pie de Imprenta

REDACCIÓN:  
 Christina Reinthal, Nana Göbel  
 DISEÑO:  
 Wolfram Schildt, Berlin  
 TRADUCCIÓN:  
 Carolina Kot  
 Un cálido agradecimiento a todos quienes colaboraron con esta edición.  
 OFICINA CENTRAL:  
 Wagenburgstr. 6  
 70184 Stuttgart, Deutschland  
 Registernummer VR 2806



## Padrinazgos de educación

# El tercer grado de la escuela Waldorf Hermanus en Sudáfrica

La escuela Waldorf Hermanus se encuentra justo entre las comunas Zwelihle, Mount Pleasant y Sandbaai en Hermanus, un punto de encuentro central de tres grupos culturales diferentes, que definen a este municipio en el Cabo Occidental. La mayoría de los niños, que van a la escuela Hermanus, vienen de familias vulnerables de la zona. Suelen vivir en casas precarias de chapa hasta ocho personas juntas, en dos cuartos. A la escuela vienen niños de diferentes estratos sociales y se reúnen en un ambiente creativo y esperanzador. Se vuelve un lugar tan vivo, en el cual las barreras financieras y de lenguaje pueden ser superadas.

**A**l comienzo del año escolar había 30 niños en el tercer grado. Luego de todos los cambios que trajo consigo la Pandemia por el Coronavirus, solamente 24 niños siguen asistiendo.

Se separan en dos grupos, de manera que los niños actualmente pueden ir dos o tres días a la semana a la escuela. También cuando el juego entre compañeros se ha modificado por la situación, los niños y niñas encontraron la forma de jugar con alegría nuevamente en conjunto, aunque evitando el contacto físico. Les encanta hacer carreras y jugar a la escondida. O se sientan en una gran ronda y hacen bailes y cantos. Además, pasan mucho tiempo en el jardín de la escuela y cuidan amorosamente al maíz, las plantas de calabaza y los tomates. Muy ansiosos esperan la visita de una granja cercana que tiene muchas vacas, ovejas y caballos.

La Biblioteca escolar es usada de momento con gran frecuencia por las alumnas y alumnos. Con gusto toman libros prestados y luego les cuentan a sus amigos y familias sobre las entretenidas historias que han leído.



## Padrinazgos de educación

# Querida madrina, queriendo padrino de educación:

Con un padrinazgo de educación para una clase completa o para un niño, usted le permite a una escuela Waldorf, admitir a más niños de familias con dificultades económicas. Esa es una gran ayuda para los niños y para sus familias, a la vez que enriquece a toda la comunidad escolar. En la mayoría de los países las escuelas Waldorf no reciben subvención estatal y muchas veces los padres no están en condiciones de afrontar una cuota escolar. Las escuelas que se esfuerzan por admitir a todos los niños, independientemente de la situación económica de sus padres, requieren nuestro apoyo.

Usted puede elegir libremente el monto de su donación, porque todo aporte ayuda. Los montos

escolares por niño se encuentran generalmente entre 35 y 200 Euros al mes. Como padrino de educación usted recibirá dos veces al año una foto y una carta o un pequeño reporte de su ahijado/a o de su clase apadrinada.

¡Nos alegraría mucho que usted quiera apadrinar! Para ello, llene simplemente el formulario "Donar y ayudar" (página 50) y anote allí el nombre del niño/a o de la clase que desea apadrinar. Cada padrinazgo de educación es especial. Si usted tiene preguntas o solicitudes, nos encantará tener una pequeña conversación personal.

**Fabian Michel & Aimo Hindriks**  
 sponsorships@freunde-waldorf.de



### BRASIL

**Escuela Waldorf AITIARA**  
**Felipe (15)** siempre está de buen humor y conforme consigo y con el mundo. Le encanta lo bello y en él se esconde un artista verdadero, porque pinta cuadros muy bonitos y creativos. Se lleva muy bien con sus compañeros y le gusta contar historias inventadas. Cuando sea grande quiere ser médico o jugador de fútbol. La familia de Felipe vive en condiciones muy humildes y se encuentra en dificultades económicas a causa de la enfermedad de su papá. Pagar una cuota escolar es casi imposible.



### KENIA

**Escuela Rudolf Steiner Mbagathi**  
**Zuri (4)** Vive junto a su hermano mayor y su madre en situación de vulnerabilidad, a dos km de la escuela. La familia monoparental se mudó desde Uganda a Kenia hace poco tiempo. Zuri es una niña amorosa y extrovertida. Al poco tiempo ya pudo integrarse a su grupo de Kinder. Después de comer es casi siempre la primera que ayuda a limpiar la mesa. Para ella la limpieza y el orden son muy importantes. Lamentablemente su madre no ha encontrado un trabajo fijo hasta ahora. Trabaja vendiendo libros de forma independiente. Con el sueldo bajo e irregular, ella prácticamente no está en condiciones de pagar una cuota escolar.



### SUDÁFRICA

**Escuela Waldorf Hermanus**  
**Sandisiwe (10)** Sandisiwe vive junto a su madre, quien cría sola, en Zwelihle, Municipio cerca de la escuela. Su forma tan amigable, despierta y amorosa es muy valorada por todos los/las alumnos/as y también por los maestros/as. A Sandisiwe le encantan las épocas de matemática, pero también los trabajos creativos le son fáciles. Cuando sea grande quiere trabajar como enfermera. Como la madre debe ocuparse sola de la familia, no tiene medios para pagar una escuela Waldorf.



**SUDÁFRICA**

**Escuela Waldorf Zenzeleni en Ciudad del Cabo**

**Likhona (7)** A Likhona le gusta dibujar animales con sus coloridos crayones de cera. Su color favorito es verde. En las pausas

a él le gusta jugar muchísimo con sus amigos y le encanta cantar. Su forma sencilla, su fantástico sentido del humor, y su risa son un gran aporte para la clase completa. Le fascinan los autos, también le gusta observar a los pájaros y mariposas, que ve volando en el cielo. Likhona tiene un hermano menor y tres hermanas mayores. Vive junto con sus padres, hermanos/as y con su abuela en un municipio cerca de la escuela.



**SUDÁFRICA**

**Camphill Hermanus**

**Siboleke (10)** es un niño muy amigable, que suele tener una gran sonrisa en su rostro. Desde enero del 2018 está en el Camphill y vive con su madre en Zwehille,

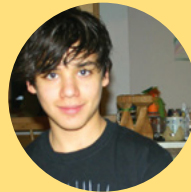
un pequeño lugar en la región Hermanus. A Siboleke le fueron diagnosticadas diferentes limitaciones, que afectan su desarrollo motriz y su capacidad mental. El ama la música y escucha especialmente los sonidos de la marimba, ahí siempre se para a bailar. Además le gusta jugar a la pelota, a pesar de su dificultad para caminar. Para su desarrollo pedagógico-terapéutico, él tiene clases de Lenguaje, Eritmia y Cabalgata.

**BEIRUT**



**FISTA**

**Tatiana (16)** es una niña alegre y simpática, muy querida por sus compañeros y compañeras. Le gusta ir a la escuela y entra en contacto con otras personas cuando se anima. A causa de un retraso madurativo con discapacidad cognitiva recibe un acompañamiento individual. Junto con su hermano mayor, viven con su madre soltera, que trata de sostener a la familia trabajando como conductora de bus. Ella está muy agradecida de que su hija pueda asistir a la escuela de pedagogía curativa, pero tiene dificultades para poder pagar la cuota.



**HUNGRÍA**

**Escuela Waldorf Gödöllő**

**Andor (12)** Lo que más le gusta a Andor es hacer deporte: escalar, jugar bádminton y hacer gimnasia. Además, le encanta leer y toma clases de guitarra. En la escuela él pertenece al grupo de

los tranquilos, es muy atento y colaborador. Vive con sus dos hermanos y sus padres en una pequeña casa prefabricada a las afueras de la ciudad. A Andor le gusta mucho ayudar en el jardín de la casa, cortando madera o picando leña. La familia de Andors está muy comprometida con la escuela Waldorf Gödöllő.



**LAS FILIPINAS**

**Gamot Cogon School**

**Jilliane (10)** es una niña inteligente y curiosa. Le encanta ir a la escuela. Sus materias favoritas son matemática, inglés, filipino y Hiligaynon (su lengua materna).

Todavía le es difícil hablar frente a la clase, pero de a poco va logrando el desafío. En los recreos le gusta ir a trepar. Jillian es la más pequeña de cuatro hermanos y vive con sus padres en la ciudad Iloilo. Su madre trabaja como cocinera y su papá trabaja en una gasolinera. Como tienen un sueldo reducido, sólo pueden realizar un pequeño aporte a la escuela.

**TANSANIA**



**Escuela Waldorf Hekima en Dar es Salam**

**James (5)** Luego de algunas dificultades al principio, James llega con gran alegría al pequeño jardín infantil. Es un niño muy atento y cuidadoso y es muy querido por los otros niños. Si hay alguna

pelea. Él intenta aclarar la situación con palabras. Le gusta pintar con lápices de colores, sobre todo con el rojo, su color preferido. La familia de James está muy agradecida, de que su hijo pueda asistir al Kindergarten Waldorf, a pesar de que cuentan con un ingreso muy bajo, como tantas familias en su entorno.

**GUATEMALA**

**Escuela Caracol**

**Braydon (9)** Braydon se pierde a veces en clases porque se queda soñando despierto y fantaseando. Tan pronto como él asume una tarea, lo hace con gran cuidado por los detalles. Su energía positiva y su forma compasiva frente a sus compañeros y compañeras, son muy valorados por todos. Sus padres ganan poco dinero, porque su padre trabaja en la construcción y su madre como cocinera. Braydon les cuenta cada día después de la escuela, las historias y cuentos que escuchó en las .



## Querida lectora, querido lector:

Festivales de otoño, mercados de San Martín, bazar de adviento o conciertos a beneficio. Cada año nos llegan donaciones por medio de eventos maravillosos en escuelas Waldorf de Alemania sumando cerca de 180.000 Euros, que retransferimos en un 100% a escuelas y Kindergarten Waldorf o también a establecimientos de pedagogía curativa en todo el mundo. Cada año nos impresiona el esfuerzo que y la energía de los padres, madres, profesores/as y estudiantes.

Como puede leer en este cuaderno, con la pandemia por el Coronavirus, la vida cotidiana ha cambiado fuertemente, también en escuelas Waldorf en Alemania. En algunas escuelas, las comisiones debieron cancelar, con mucho pesar, los basares y mercados. Pero las donaciones, que normalmente se reúnen con tanto esfuerzo en esos eventos, son urgentemente necesitadas por diferentes establecimientos, sobre todo ahora. ¡Con nuestra acción podemos continuar ayudando a escuelas Waldorf! Con gusto pondremos a disposición un sitio web para cada escuela, que quiera generar una página para recaudar donaciones. Encontrará toda esa información en [waldorfweltweit.org/angesagt](http://waldorfweltweit.org/angesagt).

Siga manteniéndose activo/a también este año. De ese modo, usted contribuirá a que niños/as y jóvenes tengan acceso a una buena educación y a la vez usted estará fortaleciendo el sentimiento de comunidad en su escuela. Si usted decide realizar una campaña de recaudación, me puede escribir un E-Mail. ¡Me alegrará recibir vuestros mensajes!

En la próxima edición de “Waldorf Mundial“, que saldrá en la primavera (HN) del 2021, reportaremos acerca del efecto de vuestras donaciones. Hasta entonces les deseo de todo corazón que estén muy bien y, ¡permanezcan con salud!

Christina Reinthal

*Prensa y difusión*

*Amigos del Arte de Educación*

*c.reinthal@freunde-waldorf.de*

*Tel. 030-617026-35*



# Abgesagt!

Wir spenden auch ohne Basar

Freunde der  
Erziehungskunst  
Rudolf Steiners

## 100 % de redirección y el financiamiento de nuestro trabajo.

¡Desde 1971 hemos logrado dirigir todas las donaciones definidas para este fin en un 100 por ciento hacia el extranjero! Para que en el futuro esto pueda continuar siendo así, le pedimos cordialmente su colaboración. Para ello hay muchas posibilidades

- Forme parte de la acción 10 % y además de su donación para un fin específico, done 10 por ciento para el trabajo de los Amigos del Arte de Educación.
- Conviértase en miembro patrocinador y apóyenos regularmente con un importe de libre elección. Con ello usted aporta a una base segura para nuestro trabajo.
- Ayúdenos con una única donación para nuestro trabajo
- Una forma efectiva, de asegurar nuestro trabajo también para las próximas generaciones de niños, es dejar un legado en su testamento.

Sólo a través de la ayuda de personas, que confían en nuestro trabajo, tenemos la posibilidad de ayudar.

**¡Por eso le pedimos cordialmente:  
Mantenga su compromiso!**

### Cuentas para donaciones

GLS Bank Bochum

IBAN: DE47 4306 0967 0013 0420 10

BIC: GENODEM1GLS

Por favor escribir: destino de la donación  
+ su propio domicilio postal (para que le  
enviemos un comprobante de donación)

### Waldorf Mundial, WOW-Day, Padrinazgos

Weinmeisterstr. 16

10178 Berlin, Alemania

Tel +49 (0)30 617026 30

Fax +49 (0)30 617026 33

berlin@freunde-waldorf.de

### Servicios de Voluntariado, Pedagogía de Emergencia

Parzivalstraße 2b

76139 Karlsruhe, Alemania

Tel +49 (0)721 20111 0

Fax +49 (0)721 20111 180

freiwilligendienste@freunde-waldorf.de

notfallpaedagogik@freunde-waldorf.de

[www.freunde-waldorf.de](http://www.freunde-waldorf.de)