

# RUNDBRIEF

CIRCULAR PRIMAVERA 2014

Freunde der  
Erziehungskunst  
Rudolf Steiners



Instituciones de Pedagogía  
Curativa y Terapia Social

**REPUBLICA CHECA** después de la inundación

**CHINA** Retrato de un movimiento

**ARGENTINA** Rayo de luz en una favela

## ACERCA DE NOSOTROS

La **Asociación Amigos de la Educación Waldorf** impulsa desde 1976 Escuelas, Jardines de Infancia Waldorf, instituciones de Terapia Social y de Pedagogía Curativa, así como proyectos sociales para posibilitar buenas oportunidades de formación a personas de todo el mundo. Con éxito: hasta ahora pudieron ser impulsadas más de 600 instituciones de todo el mundo, que también fueron acompañadas por el compromiso de voluntarios.

### Nuestras áreas de trabajo

Apoyamos a instituciones de Pedagogía Waldorf de todo el mundo, tanto en temas económicos como jurídicos y transferimos las **donaciones al extranjero en un 100%**. A través del **Fondo de Ayuda Internacional** respondemos de forma rápida y urgente apoyando las necesidades de escuelas y jardines de infancia Waldorf, así como también de instituciones de pedagogía curativa y de terapia social. Nuestro sistema de **padrinazgos para la formación** posibilita que niños de familias carenciadas concurren a una escuela Waldorf. Apoyamos con **becas** la formación de maestros y educadores de primera infancia en todo el mundo. Conjuntamente con fundaciones y con el Ministerio Nacional para la Cooperación y el Desarrollo Económico (BMZ) participamos en la financiación de **edificios escolares**. Mediante el **WOW-Day (Waldorf One World)** coordinamos el compromiso de los alumnos por los proyectos Waldorf en todo el mundo. Dentro del área del **Servicio Voluntario** organizamos el trabajo de jóvenes en instituciones antroposóficas alemanas y del extranjero. Somos una de las mayores organizaciones civiles de Alemania con casi 1.000 voluntarios por año. En esta área hemos sido certificados con el sello de calidad Quifd por el alto nivel de nuestros servicios. Con el programa „**weltwärts**“ [juego de palabras, “en la dirección del mundo / hacia el mundo”] del BMZ y del **Servicio internacional de voluntariado joven** del Ministerio Nacional de Familia, Jubilados, Mujeres y Juventud (BMFSFJ) podemos financiar el servicio voluntario de personas en el extranjero. El nuevo **Servicio de voluntariado nacional** del BMFSFJ está abierto tanto a voluntarios alemanes como extranjeros y posibilita -lo mismo que el **Año voluntario social (FSJ)**- el servicio en instituciones antroposóficas de Alemania. La **Pedagogía de emergencia** se dedica a personas traumatizadas en zonas de guerra y catástrofes.

Consejo de dirección:

Nana Göbel, Henning Kullak-Ublick, Bernd Ruf, Andreas Schubert

## Participe en la acción 10%

Desde hace años transferimos 100% las donaciones para proyectos del extranjero, al tiempo que financiamos los gastos de nuestra Asociación independientemente, a través de socios y donantes individuales. Para que la Asociación Amigos de la Educación Waldorf pueda continuar activa en el futuro, transfiriendo donaciones, acompañando proyectos y dándolos a conocer al público general, le estaríamos muy agradecidos si pudiera participar de nuestro emprendimiento 10%. Aumente su donación para padrinazgo o para proyectos en un 10% que irá a colaborar con el trabajo de los Amigos. Más información al respecto en [www.freunde-waldorf.de](http://www.freunde-waldorf.de)

Foto de portada: FISTA („First Step Together Association”), Líbano

## ÍNDICE

- 4 Editorial
- 5 Aus der Arbeit *por Nana Göbel*

### MOMENTOS

- 9 Festejo de Aniversario: 20 años de voluntariado *por Thomas Keith*
- 10 Mi voluntariado en la Escuela Parzival *por Ansgar Sudau*
- 12 WOW-Day 2014 – Un mundo para todos: ¡Participa! Juntos por una niñez y un futuro mejores *por Olivia Girard*
- 13 Derecho a la educación: 25 años de la Convención de Naciones Unidas por los Derechos del Niño *por Olivia Girard*
- 14 República Checa: Visita en la comunidad Camphill CeskéKopisty

### NUEVOS IMPULSOS

- 16 Argentina: Educación completa en una favela *por Thomas Kraus & Jennifer Hille*
- 17 Sudáfrica: Cuando el sol brilla en ninguna parte *por Malte Landgraaf & Michaela Mezger*
- 18 Pedagogía de emergencia: conectada localmente e internacionalmente custodiada *por Michaela Mezger*

### TEMA: PEDAGOGÍA CURATIVA Y TERAPIA SOCIAL

- 20 Introducción *por Thomas Kraus*
- 22 Armenia: Mayri, Centro terapéutico-social de día *por Thomas Kraus*
- 24 Vietnam: Tinh Truc Gia – Camphill como modelo total de vida *por Lisi Ha Vinh*
- 25 Vietnam: Impresiones de una visita *por Thomas Kraus*
- 26 Serbia: terapia social en Belgrado *por Thomas Kraus*

- 28 **IMPRESIONES** desde China

### MIRADAS: CHINA

- 30 Un Movimiento Waldorf creciente *por Nana Göbel*

### ROSTROS

- 36 Entrevista con Matthias Pleger
- 38 Retrato de socio: padrino Karsten Pöhl
- 40 Centre for Creative Education *por Helen Stotko*
- 41 Corto & conciso
- 44 Padrinazgos de formación: ahijados
- 46 Formulario para donaciones
- 47 Impresión

### Queridos Lectores y lectoras:

*¿Cuántas de las cosas que los rodean fueron creadas por ustedes mismos?  
¿La casa en la que viven, el medio de transporte que usan, los alimentos que comen? Nuestra vida diaria no sería posible sin el quehacer conjunto, y esto se comprende especialmente cuando se trata de los objetos que nos circundan.*

*Lo mismo vale para nuestro interior: cuando se trata del desarrollo, la realización personal o la confrontación con felicidad y sufrimiento. Para crecer en estos temas nos necesitamos mutuamente, y a menudo ni se sospecha quién es el que lleva cuál parte. Según mi parecer, las personas con discapacidades hacen aquí un aporte muy especial.*

*Sin embargo, en muchos países en los que los Amigos de la Educación Waldorf subvencionan instituciones de pedagogía curativa o de terapia social, estas personas viven alejadas de la conciencia pública y a veces en condiciones humanamente indignas. A menudo, las instituciones antroposóficas llevan adelante un trabajo pionero en cuanto a la inclusión de estas personas a la sociedad, permitiéndoles una vida digna y con responsabilidades propias.*

*En esta Circular acerca del tema “Pedagogía Curativa y Terapia Social” podrán informarse acerca de la situación en Serbia, Vietnam y Armenia. También leer más acerca del 20° aniversario del WOW-Day (Waldorf One World), al que por primera vez están invitadas cordialmente todas las instituciones de Pedagogía Curativa y Terapia Social de Alemania, para apoyar los proyectos Waldorf del mundo. En este ejemplar también echamos luz sobre la interesantísima evolución de la Pedagogía Waldorf en China.*



*¡Les desea una motivadora lectura! Jennifer Hille*

## Desde el trabajo de los Amigos de la Educación

Los Amigos de la Educación Waldorf apoyan de diferentes maneras el desarrollo de esta pedagogía en todo el mundo. Una de las áreas es el impulso a la formación de maestros: una de las tareas más importantes y desafiantes para el futuro de la Pedagogía Waldorf. En todos lados hay gran escasez de maestros, sobre todo respecto a los bien formados e internamente comprometidos. Continuamente estamos brindando becas que posibilitan a los jóvenes -sobre todo a los pioneros- el estudio de la Pedagogía Waldorf.



Integrante del Directorio de los Amigos de la Educación Waldorf e integrante del Seminario Waldorf para maestros de Sudáfrica.

Todos los pedidos que nos acercan son tratados en las reuniones mensuales de directorio, examinando de qué forma podemos ayudar en continuidad y con futuro. En la última ocasión nos llegó un pedido de beca de una coreana, que escribió: “Mientras era estudiante del colegio en Corea, fui infeliz. No teníamos tiempo libre, nada de movimiento, sino que debíamos estudiar sentados desde temprano por la mañana hasta tarde en la noche. Así es la educación normal en Corea. Teníamos que estudiar para ir a una buena universidad. Por eso algunos alumnos no tienen sueños propios y es difícil encontrar el propio camino. Así fue también para mí. Cuando conocí la Pedagogía Waldorf me sentí como si hubiera encontrado un oasis. Me tomó el corazón. Hasta ahora Corea tiene sólo cinco escuelas Waldorf. Corea necesita más maestros y alumnos Waldorf. Luego de mi estudio me gustaría trabajar en una escuela Waldorf coreana. Y quisiera que los niños

y jóvenes se guiaran por sus cuerpos sanos y sus propios pensamientos. Quisiera ser una maestra semejante.”

Naturalmente es una enorme alegría apoyar a estudiantes como estos, cuya motivación es el bienestar y la individualidad de los niños. Juntos podemos trabajar en muchos países, no sólo en la defensa, sino en el desarrollo de una educación que apoye la salud interna y exterior de los alumnos, en lugar de nivelar y estandarizar, en contra de las características individuales. Lamentablemente, a menudo tenemos las manos atadas porque no contamos con los medios suficientes para poder responder a todas las prometedoras solicitudes. Las donaciones para personas continúan siendo menos habituales que aquellas para instituciones o para situaciones de emergencia.



De arriba hacia abajo: alumnos de la Escuela Waldorf Solymár de Hungría; nuevo edificio de la Escuela Waldorf Gödöllő; Jardín de Infancia Waldorf en Rusia; reunión de la Asociación rusa de escuelas Waldorf 2013

En 2013 se estabilizó la difícil situación del Seminario para maestros Waldorf del Centre for Creative Education. A través de la impresionante resonancia que tuvo nuestro llamado a donaciones en otoño de 2012 se pudieron transferir tantos aportes al Centre for Creative Education que la supervivencia estuvo asegurada. Entretanto, el Movimiento de Escuelas Waldorf de Sudáfrica decidió hacer un aporte por cada alumno. Si bien esto sigue siendo una gota sobre la piedra caliente, expresa sin embargo una actitud interna totalmente diferente. Aún es difícil la situación, pero las medidas de apoyo y saneamiento del instituto de formación han demostrado su éxito e indican un futuro estable. Justamente acabamos de confirmar un aporte que asegura el presupuesto 2014.

Regularmente nos ocupamos de la situación en Hungría, que con sus 25 escuelas posee el movimiento Waldorf más grande de Europa del Medio-Este. En los últimos meses, por ejemplo, estuvimos en contacto con la escuela Waldorf de Gödöllő, que hace poco decidió integrar su ciclo superior secundario al regional de Budapest-Ujpest. Para los grados 1° - 8° habrá finalmente un edificio propio, para lo cual solicitan la ayuda de los Amigos de la Educación Waldorf, así como de otras fundaciones. Similar situación vive la joven escuela Waldorf de Pecs, pues puede recibir un edificio del Estado, pero debe hacerse cargo del saneamiento del mismo. Luego de que en octubre 2013 se aceptara finalmente la financiación de las escuelas independientes, el panorama de todas las escuelas Waldorf es algo más favorable. Las subvenciones, que bajo el este gobierno descendían continuamente y actualmente cubren sólo el 40% de los gastos escolares, han sido levemente aumentadas. Ahora se ha podido aumentar el sueldo de los maestros, luego de seis "áridos" años.

En el otoño de 2013 participamos de una reunión de la Asociación de Escuelas Waldorf Rusas, en la que volvimos a profundizar en la observación de esta situación.

Algunas de las escuelas grandes, como la escuela estatal N° 1060 de Moscú, o la escuela Waldorf estatal de Samara, o la escuela independiente "Centro para el arte educativo" de San Petersburgo, ya lograron una solidez. Pero hay muchas escuelas pequeñas que luchan esforzadamente por sus propias existencias. Para todas valen las modalidades estatales de Rusia, presentes en todas partes. Los exámenes estatales de 4°, 9° y 11° grados ponen a prueba el compromiso de los maestros Waldorf, provocándoles un conflicto consigo mismos.

Además de las escuelas y jardines de infancia Waldorf, nuestra atención se dirige en gran medida a las instituciones para personas con discapacidades. Desde hace un tiempo tenemos un empleado que se ocupa especialmente de ese tema. A través de una co-financiación con el

BMZ (Ministerio Nacional para la Cooperación y el Desarrollo Económico) se pudo, por ejemplo, subvencionar a una institución pionera en Eriwan (Armenia) y a otra en las afueras de Belgrado (Serbia). Ambas son las primeras instituciones de Pedagogía Waldorf Curativa y Terapia Social antroposófica en esos países. Estamos muy contentos de que ahora también allí haya interés por la situación de las personas con discapacidades y que al menos para algunas de ellas se logre un entorno humanamente digno. El trabajo social-terapéutico en Hue (Vietnam) también es exitoso y está co-financiado del mismo modo por el BMZ. La „Little Bamboo Family“, de Hue, es ya entretanto un proyecto modelo y un centro de formación para pedagogos curativos en Vietnam. Queremos agradecer especialmente a los donantes de estas instituciones. Desde la creación de los Amigos de la Educación Waldorf



Ejercicio para recuperar el equilibrio interno, durante una intervención de Pedagogía de Emergencia en Kakuma.

en 1976 llevamos adelante la concepción de transferir en un 100% las donaciones realizadas para instituciones en el extranjero. Por otro lado, financiamos nuestro propio trabajo a través de aportes de los socios, intereses y donaciones específicas para ello. Así es que intentamos llevar la mayor transparencia posible a todo lo que se refiere al movimiento del dinero. Cada donante conocerá los costos que se originan por el recibo y transferencia de donaciones, la formulación de dichos certificados y el acompañamiento de las instituciones. Propiciamos una relación consciente con el dinero, dejando en manos de los donantes la decisión de participar aportando para nuestros costos administrativos, sin descontarlos nosotros directamente. Y estamos seguros de que continuaremos encontrando “amigos” que quieran apoyar nuestro trabajo -mientras sigamos haciéndolo bien-.

#### Servicios de voluntariado

En 2014 festejamos el 20° aniversario de los Servicios de Voluntariado. En 1994 el primer voluntario viajó con los Amigos de la Educación Waldorf hacia Sudáfrica. Entretanto son más de 7.000 los que nos acompañan en todo el mundo. Esto es motivo para festejar y hacer retrospectiva y perspectiva a futuro junto a los alrededor de 2.000 voluntarios que cerraron su servicio hace más de cuatro años y que hemos invitado al aniversario del 3 al 5 de octubre.

El año pasado nuevamente fueron enviados cerca de 700 jóvenes al extranjero. Con esto continuamos siendo la mayor organización de voluntarios fuera del país en Alemania. El acompañamiento diario de los voluntarios es una hermosa y abarcadora tarea para el equipo de Karlsruhe. Este tema del seguimiento, justamente basado en el impulso de la Pedagogía Waldorf, nos ha tenido muy ocupados en los últimos meses. También en el espacio político se mueven estos conceptos, pues la gran coalición ha decidido traspasar todos los servicios de voluntariado en el extranjero al Ministerio Nacional de la Juventud. Además, la coalición quiere apoyar los voluntariados Incoming.

Anualmente 150 personas de todo el mundo ingresan a Alemania mediante el programa Incoming de los Amigos de la Educación Waldorf. Una variedad cultural que se nota sobre todo en los seminarios. Muchos participantes llegan con la intención de reunir experiencias valiosas para sembrarlas en sus países de origen. En este momento buscamos familias de acogida que posibiliten al voluntario un año en una escuela Waldorf.

Los servicios de voluntariado en Alemania continúan aprovechando el interés creciente por el tema dentro de los Servicios Nacionales de Voluntariado. Más de 450 voluntarios de Alemania y el extranjero se comprometen durante un año y realizan valiosas experiencias profesionales y personales. Los padres de una voluntaria lo describieron con estas palabras: “Enviamos a una púber y recibimos a una joven mujer”.

#### Pedagogía de Emergencia

En 2013 las guerras y catástrofes naturales desafiaron a la Pedagogía de Emergencia. La guerra civil en Siria y el tifón “Hayan” en las Filipinas convocaron la intervención de un equipo, con el apoyo de “Acción Alemania Ayuda”. Tanto en Kurdistán (Irak) como en el sudeste asiático se iniciaron proyectos de largo plazo que tienen que ser continuados por fuerzas locales. En Febrero participamos del Congreso anual de Pedagogía de Emergencia “Niñez – Trauma – Pedagogía. Aspectos de la comprensión antropológica del trauma”. Otro punto central de este año es la cantidad de capacitaciones acerca de este tema en el contexto de la prevención de catástrofes.

Nana Göbel

## ALEMANIA

### Festejo de Aniversario: 20 años de voluntariado

En 1994 el primer voluntario viajó con los Amigos de la Educación Waldorf hacia Sudáfrica. Entretanto hemos acompañado y subvencionado a más de 7.000 voluntarios en todo el mundo. Esto es motivo para festejar y hacer retrospectiva y perspectiva a futuro.

El fin de semana del 3 al 5 de octubre de 2014 se realizará un Congreso de aniversario con el tema “20 años de Servicios de Voluntariado. Impulsos de desarrollo para el individuo y la sociedad”. Está previsto que el lugar sea la Escuela Waldorf de Colonia. Serán enriquecedores días con un programa interesante y motivadores encuentros. Poco antes de Navidad se envió la invitación por correo a alrededor de 2.000 ex-voluntarios y en enero otras 6.000 por mail.

En las últimas semanas nos llegaron muchas hermosas respuestas. Algunas personas que realizaron el voluntariado hace diez años o más, lo recuerdan aún con alegría y describen ese tiempo como uno de los más importantes y definitorios de sus vidas. El Congreso posibilitará el espacio para compartir esas experiencias, reflexionar y establecer relaciones con la situación actual y futura. Por eso esperamos que muchos participantes lleguen hasta el festejo y aporten su mirada. Si usted conoce algún ex-voluntario que no haya recibido invitación, escribanos: [jubilaem@freunde-waldorf.de](mailto:jubilaem@freunde-waldorf.de)

Thomas Keith

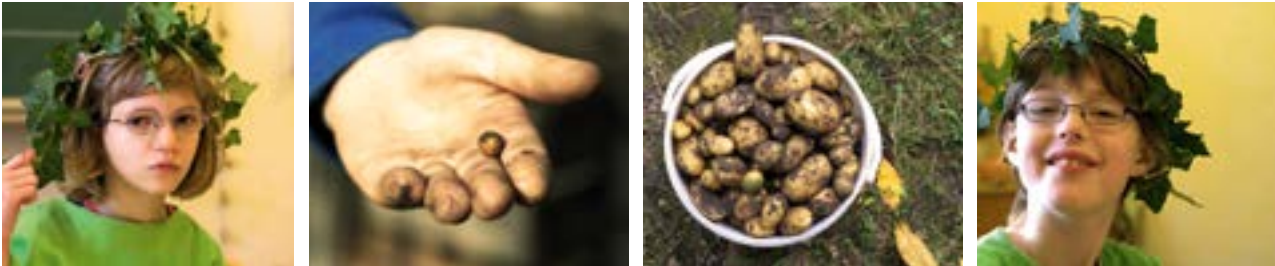
El autor trabaja en el área de ex-voluntarios de la oficina de Karlsruhe



De arriba hacia abajo: un grupo de incomer; ejercicio de seminario con voluntarios; tarjeta de respuesta de una ex-voluntaria

## Mi voluntariado en la Escuela Parzival

La escuela Parzival es reconocida por el Estado y tiene como punto central el “desarrollo espiritual”. La metodología terapéutica y de clases se apoya en el Estudio del Hombre y la Pedagogía Waldorf Curativa de Rudolf Steiner, en concordancia con el plan de estudios de las escuelas Waldorf y con los lineamientos de Berlín.



Casi todas las mañanas a las 7:45 hs comienzo el trabajo delante de la escuela con mis colegas, los otros voluntarios y los asistentes. Van llegando los buses con los niños, que esperan nerviosamente la entrada a clases. Los acompañamos a las aulas o dejamos ir a los que pueden hacerlo solos. Como cada voluntario tiene asignado un grado o un taller, yo me dirijo al 4° grado que acompaño hace ya medio año.

Poco antes de las 8:30 hs el patio de la escuela de repente se llena de niños que llegan con sus compañeros de grado para hacer todos juntos la ronda de la mañana. En ella toma parte toda la escuela. Cada mañana dos maestros se ocupan del acompañamiento musical de la ronda: una melodía corta en guitarra y flauta. Luego todos cantan una canción que recuerda la estación del año.

Luego de la canción y el lema de la mañana, todos los niños vuelven al aula y comienza la clase. A menudo también hacemos otra ronda más pequeña en el grado. Durante la clase nos ocupamos de la época indicada, por ejemplo, la de agricultura o la de construcción. Claro que tampoco deben olvidarse la escritura y las cuentas, por eso se ejercitan mucho. Mi tarea en la clase

es colaborar con la maestra en todo lo que puedo: ayudo a algunos niños con la pintura, la escritura, los acompaño al aseo, a hacer fotocopias en la secretaría, calmo las peleas. Todo en acuerdo con la maestra.

Poco antes de las 10 hs comenzamos a preparar el desayuno y luego ayudo a los alumnos a comer, beber o simplemente a concentrarse en eso y no en golpear al compañero por debajo de la mesa. Después los acompaño a todos al aseo. Algunos son independientes, mientras otros aún llevan pañales y tengo que ayudarlos. Luego continúa la clase con otro maestro: por ejemplo, taller, eurytmia, gimnasia o música. Si el maestro lo necesita, también lo ayudo, pero durante ese tiempo suelo tener mi pausa. A las 13:30 hs traen el almuerzo desde la cocina de la escuela. Entonces ayudo como lo hice durante el desayuno. Cuando terminamos el postre, agradecemos y volvemos a ir al aseo. Luego, según las ganas y el clima que haya, tenemos media hora de trabajo manual o de pintura. A veces también paseamos en el bosque o a la orilla del mar.

Poco antes de las 15 hs vuelven los buses y tenemos que vestir a todos los niños. Nos



Impresiones desde la escuela Parzival de Berlín

despedimos juntos en ronda y salimos a la calle. Esperamos los buses correspondientes y acompañamos a los niños a sus asientos. Cuando todos los alumnos están camino a sus casas, también es la hora de que nos vayamos nosotros.

Para describir mi trabajo y mi compromiso resumidamente, puedo decir con seguridad que cada mañana, aunque me levanto a las 6 hs, lo hago contento. Cada día me alegro por mis alumnos, los colegas y el trabajo. También comprobé que durante la tarea casi me es imposible tener mal humor. Eso tiene que ver con que el trabajo en la escuela tiene sentido y me

hace sentir pleno. A eso se agrega que la ayuda de los voluntarios es realmente aprovechada, no me siento de más y se me escucha lo suficiente. Me doy cuenta de lo feliz que me puedo sentir por haber encontrado una institución como la escuela

Desde principio del año lectivo, Ansgar Sudau hace su voluntariado en la escuela Parzival de Berlín. Luego quiere estudiar Pedagogía Curativa en Berlín o continuar otro año en Parzival contratado. No puede decir si siempre continuará trabajando con personas con discapacidad. Sin embargo se da cuenta de que aún hay mucho por hacer, sobre todo en cuanto a las modificaciones alrededor del tema de la inclusión.



## WOW-Day 2014 – Un mundo para todos: ¡Participa! Juntos por una niñez y un futuro mejores

¡El WOW-Day festeja este año su 20° aniversario! Se formó en el contexto de una sociedad en apertura, a partir de la convención de la ONU para la niñez, y pretende posibilitar una escolaridad de calidad para todos los niños del mundo. Por otra parte, es la expresión de una nueva generación de niños y jóvenes que quieren poner sus capacidades al servicio del compromiso activo con la sociedad.

Gracias a las donaciones reunidas durante el WOW-Day hay niños que tienen la posibilidad de ingresar a la Pedagogía Waldorf. Ella no se basa, como la educación estatal, en la estandarización, sino que posibilita espacio para la educación de personas más creativas y con capacidad de trabajo. En este punto, la Pedagogía Waldorf armoniza con los temas centrales de la Convención de Derechos del Niño, la cual pretende asegurar en todo su potencial el desarrollo físico, espiritual, intelectual, moral, psicológico y social de los niños.

¡Queremos festejar el aniversario número 20! Los invitamos a todos a participar de este evento y le damos la bienvenida a cada proyecto: escuela Waldorf o Jardín de Infancia, institución de Pedagogía Curativa o de Terapia Social, o personas en Servicio de Voluntariado.

Lo nuevo es que desde este año el WOW-Day sucederá dentro de un lapso de tiempo prefijado: entre el 29 de septiembre y el 29 de noviembre de 2014. Cada institución determinará el día de su WOW-Day. Durante varias semanas en todo el mundo se realizarán actividades que fortalecerán el sentido de comunidad de los participantes, más allá de las fronteras.

Durante el WOW-Day, desde 1994, niños y jóvenes de 400 escuelas de 35 países han reunido en total

2,8 millones de Euros con enorme compromiso a través de espectáculos de teatro, circo, música, panadería, carreras por una buena causa o empleos temporarios. Más de 110 proyectos Waldorf y otros sociales de 40 países pudieron ser apoyados desde entonces.

También en 2013 la campaña tuvo mucho éxito. Hasta Febrero llegaron a nuestras oficinas más de 300.000 Euros, por la participación de más de 220 escuelas de 34 países. Los que ingresaron esta vez fueron Japón, Perú y Lituania.

Nos alegraríamos mucho si especialmente para este aniversario participaran nuevamente del WOW-Day tantas personas e instituciones, y de este modo aportaran a una educación de calidad en todo el mundo.

*Olivia Girard, directora de la campaña WOW-Day*



„Justamente estoy ocupándome del WOW-Day, lo que significa volver a invitar con entusiasmo a las escuelas Waldorf del mundo, así como ganar nuevas para esta campaña. Para mí también es importante motivar a las escuelas Waldorf de Alemania a apoyar el trabajo de los Amigos de la Educación Waldorf con una donación anual o hacerlo a través del socio patrocinante. Pues sin esa participación no podemos ser justos con las solicitudes de las escuelas Waldorf extranjerías.”

## WOW-DAY 2014 NOVEDAD: ¡Ustedes eligen el día!

Del 29 de Septiembre al 29 de Noviembre 2014

Información y muchas ideas para el WOW-Day, los proyectos de todo el mundo, fotos y material de prensa para diarios locales, información legal, modelo de contrato de trabajo para empleadores, etc.: encuéntrenlo en: [www.freunde-waldorf.de](http://www.freunde-waldorf.de).

Pueden participar alumnos de 1° al 13° grados, así como todas las personas activas en alguna institución Waldorf, todos los que deseen cooperar durante un día para la pedagogía Waldorf de todo el mundo. ¡Simplemente completar el formulario online y participar!



Izquierda: carrera de sponsors de la escuela Rudolf Steiner de Hamburgo-Altona.  
Derecha: escuela Raphael de Bad Aiblingen



## Derecho a la educación: 25 años de la Convención de Naciones

Hace 25 años se aprobó la Convención del Niño de la ONU y con ello se revolucionó nuestra comprensión política de la niñez. De repente cambió radicalmente el modo como los niños y la niñez eran observados en todo el mundo. Aparecieron derechos que deben ser respetados como los de los adultos: los niños son concebidos como individuos con un rol activo en sus sociedades.

La Convención es expresión de un espíritu de esta época. Pero no sólo eso, sino que también los niños que llegan al mundo traen nuevas necesidades y exigencias, requieren lo que debiera

serles asegurado a través de la Convención: un mundo al que ellos pertenecen, en el que pueden ser sin objetivos que presionen y en el que serán bienvenidos y tenidos en cuenta.

Pero la Convención por los Derechos del Niño es más que un instrumento legal. Pretende aportar para que los adultos accionen de otra manera con los niños y para que la infancia esté protegida, porque los niños necesitan tiempo para un desarrollo sano, tanto interno como externo y un completo despliegue de sus capacidades, necesarias para la realización de sus tareas en el mundo durante sus vidas de adultos.



Impresiones de una visita en la Comunidad Camphill CeskéKopisty de República Checa

## REPÚBLICA CHECA

# Impresiones de una visita en la Comunidad Camphill CeskéKopisty de República Checa

### Inundación

La inundación de fines de mayo a comienzos de junio de 2013 implicó la totalidad de Europa central. Debido a la intensidad del suceso y a la altura del nivel del agua, en algunos lugares fue catalogado como el más extremo de los últimos 100 años, o incluso de los últimos 500. El 4 de junio el caudal alcanzó en el Moldava, en Praga, su punto más alto con más de 21 veces el nivel normal. Solamente en la República Checa debieron ser evacuadas 19.000 personas.

Los terrenos del Camphill están a orillas del Elba y las casas, en el pueblo vecino. Los mayores daños fueron en la agricultura, es decir, en la huerta y frutales. Las 10 has de cultivo fueron totalmente inundadas, una gran parte se destruyó. Antes de la inundación la misma comunidad organizó la provisión de alimentos, se entregaron paquetes

orgánicos a 100 viviendas de los alrededores y se trabajó en conjunto con los más grandes proveedores orgánicos de la República Checa. Actualmente hay gallinas, un caballo y un cerdo.

Además de la agricultura bio-dinámica, en CeskéKopisty otro pilar es la terapia social. Siete adultos con discapacidades viven en el Camphill, los días hábiles se incorporan otros tres externos. En el terreno hay varios edificios en distinto estado de mantenimiento.

La reacción al llamado a donaciones fue notable y motivadora para la comunidad. A través del llamado de emergencia de los Amigos de la Educación Waldorf se pudieron reunir en total 31.485 €, no sólo del resto d Europa, sino incluso de la misma

República Checa. En la página web se colgó una lista de objetos necesarios y el eco fue importante: dos tractores, máquinas agrarias, bus, horno, árboles, dinero... Pero igualmente importante fue el apoyo a través de talleres en los que los voluntarios trabajaron en restauración.

En total tengo la impresión de que los participantes trabajaron con mucha responsabilidad. La pequeña comunidad Camphill continúa realizando trabajo pionero y espera lograr a corto plazo poder establecerse sin ayuda externa -también en casos de futuras inundaciones-.

*Thomas Kraus*



Thomas Kraus es desde 2012 responsable del área de Pedagogía Curativa y Terapia Social de los Amigos.

„Con mucha ayuda -por la que les estamos muy agradecidos a todos-, y después de mucho trabajo d reconstrucción, pudimos volver a recibir a nuestros convivientes a comienzos de agosto, menos de dos meses después de la inundación. Nuestra granja está actualmente en buen estado y preparamos la nueva temporada de nuestras cajas de verduras, que volvimos a repartir el otoño pasado. Planeamos agrandar un poco nuestro campo para poder tener 8 has de verdura. Entonces perteneceremos a las cinco principales granjas orgánicas de la República Checa.”

*Peter Vesely*

# ¡GRACIAS por su apoyo!



De arriba hacia abajo: inundación; trabajos de restauración; secado; amasado comunitario.



## CultivArte: educación completa en una favela



Actividades en CultivArte: manualidades, sesiones rítmicas y jardinería

### Buenos Aires

La capital y megalópolis de Argentina tiene más de 13 millones de habitantes y queda en la costa del Río de la Plata. El nombre proviene de la patrona de los buenos aires, del tiempo de la malaria, ya que la ciudad se ubica al norte de la zona en la que proliferó esa enfermedad, que se creía contagiosa a través del aire malo.

La favela Santa Rosa queda en San Fernando, al norte de la metrópolis Buenos Aires. Una gran parte de sus habitantes viven en la pobreza; la dependencia de drogas y la falta de perspectivas son el cotidiano. Los niños juegan con basura y en sus hogares están entregados a la violencia, el hambre y la desprotección. Los días lluviosos los caminos están llenos de barro. Las casillas no tienen puertas ni ventanas, y durante el invierno con temperaturas bajo cero son frías y húmedas.

Desde 2001 un grupo de jóvenes -sobre todo ex-alumnos Waldorf de Buenos Aires- llevan adelante un trabajo social y han creado una fundación llamada CultivArte. Por las tardes los niños más pequeños son recogidos de sus casas y pueden así vivir algunos momentos despreocupados, en un

espacio mínimo, escuchando cuentos a la luz de las velas o haciendo manualidades con lana. Los jóvenes reciben propuestas para sus ratos libres, como alternativas positivas frente al consumo generalizado de drogas. Para los padres -a menudo analfabetos- hay posibilidades de consejo y ayuda. Así es como el trabajo realizado por CultivArte es un rayo de luz en medio de la miseria, y la demanda para la variedad de actividades crece constantemente. Actualmente la mayoría de ellas tienen que ser realizadas al aire libre.

Los trabajadores de CultivArte quieren lograr con su trabajo el mejoramiento de las condiciones de vida de estas personas, a largo plazo, a través de la educación. Para ello se necesitan urgentemente nuevos espacios. Los Amigos de la Educación Waldorf han presentado una solicitud al Ministerio Nacional para la Cooperación y el Desarrollo Económico (BMZ) para la construcción de un Centro de pedagogía Waldorf vecino a la favela. Para todos los involucrados se realizaría de este modo un sueño largamente deseado.

*Thomas Kraus & Jennifer Hille*

## Cuando el sol brilla en ninguna parte

La gran catástrofe de hambruna de 2011 en África del Este aconteció fuera de los medios de difusión internacionales. Lo mismo que las atrocidades actuales en Sudán del Sur, el estado más joven. La ayuda humanitaria se caracteriza por observar y accionar, allí donde la necesidad sea mayor -con o sin ayuda externa o acompañamiento mediático-.

Los Amigos de la Educación Waldorf están muy agradecidos por todas las respuestas recibidas luego de los llamados a donaciones destinadas a sostener el trabajo con los traumatizados de guerra refugiados en el campo de Kakuma, al noroeste de Kenia. Allí el trabajo con Pedagogía de Emergencia de los Amigos data de enero de 2012 y desde ese momento sigue creciendo. Comenzó con 13 trabajadores locales y un Child Friendly Space (CFS) en Reception Centre, el lugar en el que son registrados los refugiados recién llegados y donde a veces tienen que esperar durante meses. Actualmente son casi 40 trabajadores -entre ellos, siete maestros Waldorf de Nairobi- que diariamente llevan adelante las medidas de pedagogía del trauma. Las actividades fueron extendidas con un CFS en el Protection Area, en el que son protegidos los refugiados que están expuestos a peligros o amenazas especiales.

En todos los ámbitos de la intervención se estableció una clara estructura diaria, dentro de la cual se ofrece a los niños una variedad de actividades pedagógicas. Este trabajo es sostenido por la confianza existente entre niños y coordinadores, la cual se consolidó en los meses pasados. Sin embargo existe un desafío especial en la gestión de la creciente cantidad de refugiados, relacionado con la guerra civil en Sudán del sur. Hasta 400 de ellos llegan diariamente al campo. La mayoría son ancianos y niños. La organización solidaria UNHCR (Línea de ayuda de la ONU) solicitó a los Amigos la apertura de otros dos CFSs, pero nos faltan los medios económicos para ello.

La emergencia en Kakuma no se muestra simplemente en la cantidad de refugiados, sino



El equipo keniano y alemán de Pedagogía de Emergencia con niños, frente al jardín de infancia Songot

sobre todo en la variedad de destinos dramáticos que confluyen aquí. Un ejemplo es la historia de un niño congoleño de seis años que desde 2012 es acompañado con pedagogía de emergencia: cuando tenía cuatro años sus padres fueron asesinados por los rebeldes que tomaron su pueblo. Unos vecinos lo llevaron con ellos a Kakuma y entró al jardín de infancia Songot. Su familia adoptiva del campo de refugiados lo maltrataba. Cuando su madrastra lo quemó en los labios con un palo encendido por haber ofendido a sus hijos, el pequeño fue trasladado a otra familia en el Protection Area. Allí vive actualmente, seguro y con actividades diarias, pero la cicatrización de las heridas anímicas necesitará mucho tiempo. Historias cotidianas de este tipo muestran la importancia del trabajo con la pedagogía del trauma.

*Malte Landgraff und Michaela Mezger*

Los autores trabajan en el área de Relaciones Públicas y Pedagogía de Emergencia de los Amigos de la Educación Waldorf en Karlsruhe, Alemania.

RETRO- Y PROSPECTIVA RESUMIDAS

## Pedagogía de emergencia: conectada localmente y custodiada internacionalmente



Cuidados individuales durante una intervención en Filipinas

Las Filipinas siempre son centro de tifones, terremotos, explosiones de volcanes y otras catástrofes naturales. Sin embargo, el tifón “Haiyan” del 8 de noviembre de 2013 es considerado una de las peores catástrofes naturales que llegaron allí. Del 23/11 al 7/12/2013 los Amigos de la Educación Waldorf llevaron adelante la pedagogía de emergencia en la zona afectada, conjuntamente con las instituciones y proyectos Waldorf filipinos y la organización “Acción Alemania Ayuda”.

Gracias a las redes locales se pudo trabajar con 1.500 niños de San Dionisio, uno de los municipios de la provincia de Iloilo. También recibieron el apoyo de la vieja amiga, la escuela Waldorf GamotCogon. Muchos maestros de la escuela Waldorf participaron de los entrenamientos de esta metodología, para ampliar sus posibilidades de trabajar con niños traumatizados. Los Amigos de la Educación Waldorf también pudieron trabajar con los niños de Tacloban.

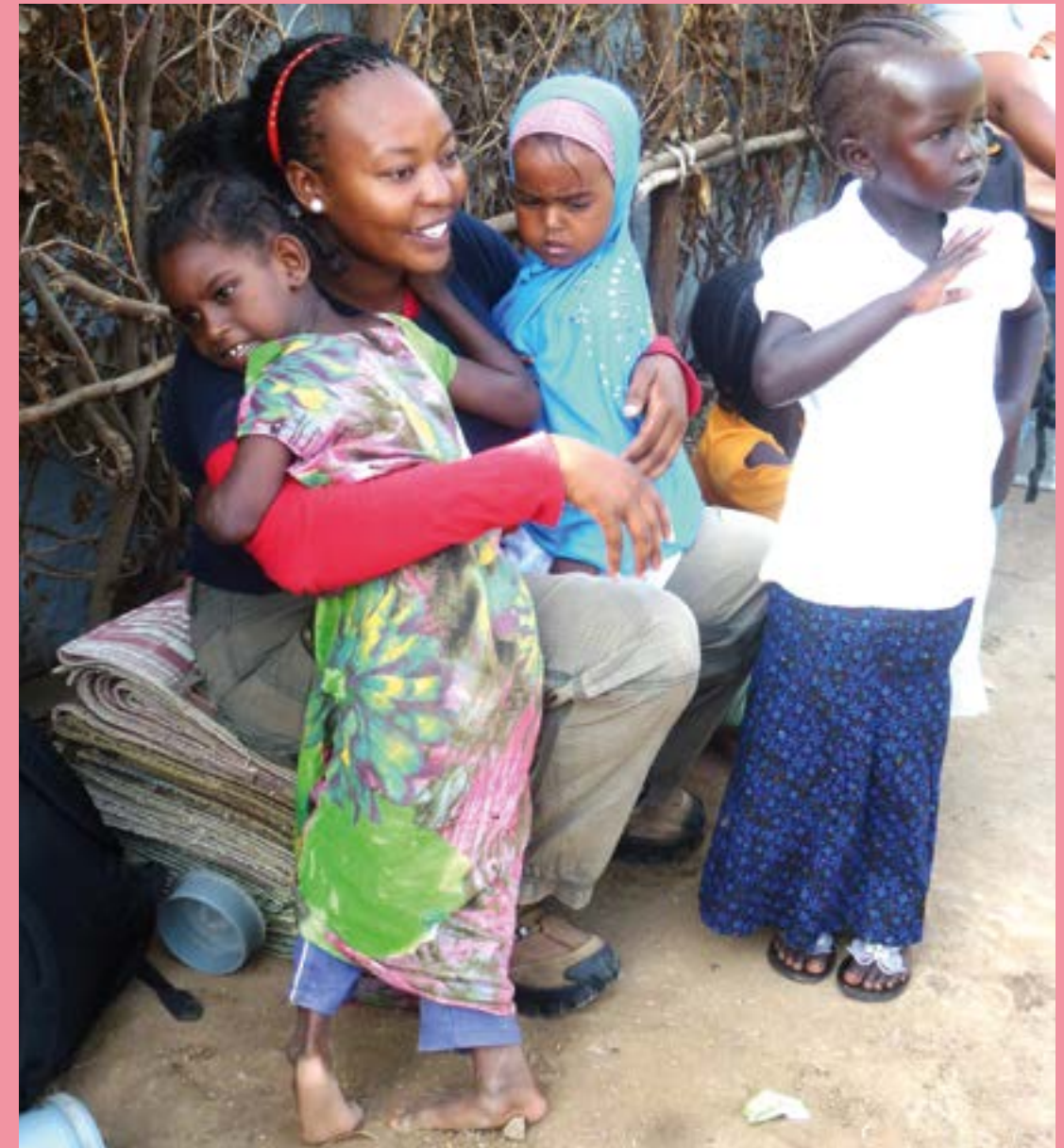
A comienzos de febrero de 2014 llegó otro equipo y comenzó la construcción de un centro de protección para niños. Algunos pedagogos locales fueron incorporados al trabajo práctico y a la teoría de la metodología.

El año 2014 también será orientador respecto a la colaboración de los Amigos de la Educación Waldorf con UNHCR (Línea de ayuda de la ONU). Las experiencias positivas del trabajo de los Amigos de la Educación Waldorf con la pedagogía del trauma en Domiz, un campo de refugiados en Kurdistán-Irán, motivó a UNHCR a ofrecer un acompañamiento oficial. Los primeros contactos entre ambas organizaciones se dieron durante el proyecto en el campo de refugiados Kakuma (ver informe en página 17).

Frente a la situación de la crisis Siria, la relación continuará con un proyecto a largo plazo en el campo de refugiados Gawilan, de UNHCR. Allí los Amigos de la Educación Waldorf inaugurarán un Child Friendly Space para niños pequeños (cuatro a seis años), niños en edad escolar (siete a once años) y jóvenes (doce a dieciocho años). Además acompañarán la construcción de una escuela con perspectiva de la pedagogía del trauma. En cooperación con el Teacher Training Center Dohuk se darán seminarios de perfeccionamiento, con los que se pretenderá llegar a 23.000 maestros locales.

*Michaela Mezger*

La autora trabaja en el área de Relaciones Públicas de la oficina de Karlsruhe, Alemania



Educadora con niños en Kakuma

### Integrantes del equipo:

#### Equipo Filipinas I:

Nancy Aries Baquero (euritmia), Anna Holz (pedagogía experiencial), Monika Görtzel-Straube (pedagoga Waldorf), Elisabeth Mall (asistente), Lukas Mall (coordinador), Reinaldo Nascimento (pedagogía experiencial), Ulrike Preisser (médica), Sabine Romero (maestra Waldorf de jardín de infancia), Bernd Ruf (dirección), Warja Saake (psicoterapia), Nina Taplick (terapia artística)

#### Equipo Filipinas II:

Bernd Ruf (dirección), Lukas Mall (coordinador), Siri Hauser (asistente), Fiona Bay (enfermera), Anna Holz (pedagogía experiencial), Jörg Merzenich (maestro Waldorf), Warja Saacke (psicoterapia), Sabine Romeo (maestra Waldorf de jardín de infancia), Dmitri Vinogradov (euritmia), Ulrike Preisser (médica), Dorothea Ernst-Vaudaux (euritmia, pedagogía curativa), Peter Sieber (terapia artística), Katharina Kraul (pedagogía: circo)

#### Equipo Kurdistán-Irak:

Bernd Ruf (gerente del directorio), Malte Landgraff (director del equipo), Jorge Schaffer (pedagogía curativa), Moises Elosua (pedagogía experiencial), Franziska König (médica), Dimitri Vinogradov (euritmia), Julia Sommer (terapia artística), Fiona Bay (enfermera), Merle Marks (pedagoga Waldorf), Jule Meyer (educadora) y Zoe Marie Besand (educadora).

## Pedagogía Curativa y Terapia Social

Desde hace tiempo se busca una palabra para definir a las personas que, debido a su especial situación, durante toda su vida dependerán de ayuda. La amplitud de variantes está entre la discriminación y la superficialidad, y en la mayoría de los casos no le hace justicia a la situación particular de la personalidad. El desafío es no reducir al ser humano sólo a su apariencia exterior, a veces fuera de lo común, sino ver la particularidad de esa individualidad en desarrollo. Algo similar ocurre con la descripción del trabajo profesional con ese círculo de personas. El concepto "cuidado del alma", utilizado en contextos antropológicos, está en desaparición. Por lo general se utilizan

los conceptos Pedagogía Waldorf Curativa como estímulo en el ámbito escolar y de la terapia social en la conformación de lugares de trabajo o vivienda comunitaria para ancianos. En el fondo siempre se trata de la construcción de una relación digna que ponga el foco en el potencial desarrollo de la individualidad. Entonces la discapacidad es sólo un factor poco habitual, que influye la biografía de manera decisiva. En todo el mundo hay casi 50 países con 550 instituciones que trabajan en base al estudio antropológico del ser humano. En esos lugares la discapacidad aporta diariamente y de manera significativa al crecimiento de la humanidad.

*Thomas Kraus*



*"... en esos niños y en esas personas vemos mucho más abiertamente los verdaderos valores de la humanidad que allí donde se trabaja, se construye, se lucha. Eso no quiere decir que lo uno es bueno y lo otro es malo. Todos tenemos ambas características..."*

*Karl König, discurso de inauguración de la comunidad Lehenhof el 25 de septiembre 1965*



Impresiones del trabajo en Pedagogía Curativa y Terapia Social en el mundo

## Centro terapéutico-social de día Mayri

Armenia se ubica en la región del Cáucaso y es la más pequeña de las ex-repúblicas soviéticas, con 29.800 km<sup>2</sup>, aproximadamente como Brandenburgo. Se calcula que 7 millones de armenios viven en el extranjero, es decir, el doble de los que lo hacen en Armenia (3,3 millones). Luego de la caída de la unión soviética, el país entró en una gran crisis económica que aún no está superada. El alto porcentaje de emigración, especialmente de jóvenes, es un punto de influencia negativa. El desempleo es de alrededor del 30%.

No hay estadísticas confiables acerca de la cantidad de personas con discapacidades. Según los cálculos de organizaciones no gubernamentales serían 10.000 los niños en esas condiciones. Luego de la escolaridad, que finaliza con el noveno grado, ya no tienen ayuda estatal. Mayormente viven escondidos en familias, orfanatos o en la calle. En las instituciones estatales las condiciones son intolerables. Sin embargo, debido a las presiones internacionales, aparecen los primeros signos de cambio. Armenia ratificó a fines de 2010

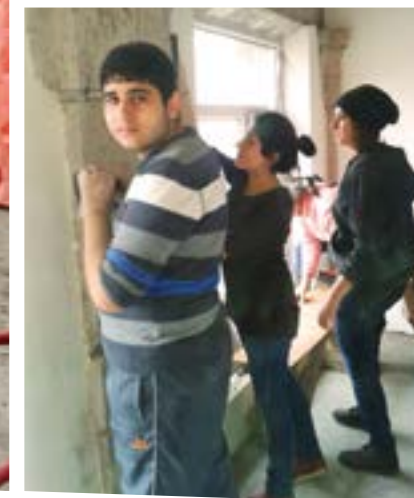
la Convención de la ONU por los Derechos de Personas con Discapacidades, aunque su implementación apenas ha sido realizada. En la sociedad reinan fuertes prejuicios respecto a estas personas.

Desde 1995 la escuela Waldorf Jerewan trabaja con inclusión. La necesidad de acompañamiento al terminar la escuela Waldorf crece continuamente. Ese es el motivo para inaugurar en la ciudad capital un centro de día para jóvenes. Zarouhi Manoukyan creó la Asociación Mayri, la cual renovó un edificio con seguridad contra terremotos, cerca del centro, y con la colaboración de fundaciones de Holanda. Los Amigos de la Educación Waldorf han solicitado una subvención al Ministerio Nacional para la Cooperación y el Desarrollo Económico (BMZ) para construir allí seis talleres. A partir de abril de 2014 serán 50 los niños y jóvenes los que ingresarán al Centro. Se espera que este primer impulso socio-terapéutico en Armenia lleve a una transformación de conciencia respecto a las personas con discapacidades.

*Thomas Kraus*



Terminación del Centro de día con unión de fuerzas



### Jerewan

Jerewan es la ciudad más grande de Armenia, con sus 1,2 millones de habitantes. También es una de las más antiguas del mundo, con una larga y dinámica historia. Actualmente es el centro económico, cultural y científico del país.



UN PEDIDO DE CORAZÓN:

Participe en La Acción 10% o sea socio benefactor.

Usted determina el monto de su aporte y nos ayuda a apoyar a las instituciones del extranjero.

## TinhTrucGia – Camphill como modelo total de vida

Cuando comenzó el trabajo en Pedagogía Curativa en Vietnam, prácticamente no existía la conciencia de esa necesidad. Ese tema no era prioridad para el gobierno y la sociedad, en vista a los muchos problemas que tenían después de los largos años de la guerra. Con mucho entusiasmo y un trabajo conjunto continuo con las autoridades comenzó la verdadera tarea pionera en seis escuelas, dos escuelas especiales y un jardín de infancia. Desde el comienzo este proceso fue acompañado con programas de formación para maestros y terapeutas.

Pronto surgió la pregunta acerca del cuidado de los adultos. En 2009 se abrió TinhTruc Gia (pacífica familia del bambú), la primera comunidad Camphill del sur de Asia, en Hue / Vietnam central. En 2012/13 se amplió con el aporte conjunto de la Fundación suiza Eurasia, los Amigos de la Educación Waldorf y el BMZ. TinhTruc Gia se presenta como institución modelo para todo Vietnam en lo que se refiere a la vida comunitaria de personas con discapacidades, y como centro de formación en Pedagogía Curativa, Terapia Social y agricultura bio-dinámica

*Lisi Ha Vinh*



Lisi Ha Vinh realizó un Master en Ayuda Humanitaria, es directora y cofundadora de la Eurasia Foundation, ha vivido y trabajado 20 años en el Camphill St. Prex, Suiza. Desde hace 20 años trabaja en Vietnam y en Suiza, donde también vive intercaladamente. Es madre de dos niños y abuela de cuatro nietos.



Izquierda: huerta biológico-dinámica, patio interno, inauguración, talleres. Arriba: ceremonia festiva

## Impresiones de una visita en octubre 2013

Luego de la finalización del actual proyecto BMZ, 40 adultos jóvenes podrán ser acompañados en las viviendas y talleres de la Peaceful Bamboo Family. Con ello se cerrará el proceso de crecimiento. Dicha comunidad da una impresión muy vital y pacífica, la armonía no sólo es deseada, sino que se siente.

El excelente equipo de trabajadores jóvenes está muy motivado y se nota que lleva adelante sus tareas con gusto. Algunos han estudiado cuatro años en la formación de Camphill de Suiza e intentan poner sus experiencias dentro de la tradición budistas. La tranquilidad comunitaria se conserva aún en situaciones excepcionales, como los muchos tifones sucedidos en poco tiempo. Los convivientes dan una impresión feliz. Son motivados en su independencia y acompañados con cariño en la superación diaria. Algunos cocinan para la comunidad o trabajan en la huerta bio-dinámica -que rebalsa gracias a la humedad continua- o construyen muebles, varitas de incienso o hacen láminas.

A pesar de los mecanismos rígidos de control que realiza el gobierno, este proyecto tiene una amplia libertad de contenidos, organizativa y espiritual. Gracias a su trabajo pionero, es apreciada por las autoridades y las universidades, y tiene carácter de modelo. Los seminarios que se dictan allí tienen gran demanda, debido a que hasta ahora es la única oferta de formación en Vietnam. A través de las relaciones institucionales entre Europa y Asia se ha podido organizar en un país signado por la guerra esta comunidad para personas con discapacidades, la cual irradia paz y amor, con lo que hace justicia a su propio nombre.

*Thomas Kraus*

## Terapia social ahora también en Serbia

**Živimo zajedno** (Vivimos juntos) fue creado en 1997 en Belgrado como Asociación de padres de niños con discapacidades y tiene en el centro de la ciudad un edificio antiguo con un centro de trabajo y encuentro. Allí trabaja casi durante todo el día Dejan Kozić, quien fue personalmente afectado por los precariedad del país, debido a que tiene una hija con discapacidad grave.



Delante del Centro de día

La Guerra de los Balcanes de los '90 estalló a Yugoslavia en muchos Estados, de los cuales Serbia es el más grande, con 7,2 millones de habitantes. Hasta hoy ese país no se recuperó totalmente de las consecuencias de la guerra, la emigración es grande. El año pasado aumentó el desempleo a más del 30 %. Más de la mitad de los jóvenes no tiene perspectivas de trabajo asalariado. El ingreso promedio es de alrededor de 350.- €, aunque sobre todo los pensionados, enfermos y personas con discapacidades a menudo sobreviven con apenas 100.- € al mes o menos.

Hasta ahora más de 900 personas con discapacidades tenían la posibilidad de aprovechar una variedad de ofertas en Živimo zajedno, entre otras: filosofía, historia, ciencias naturales, cocina, manualidades, pero también asesoramiento personal y legal. La construcción es espartana, pero la atmósfera es muy vital. Cada gran festividad es celebrada por todos, se realizan excursiones culturales y deportivas, y en 2009 se organizó el primer Congreso balcánico para personas con discapacidades. El Centro de Encuentro está abierto diariamente hasta tarde en la noche. Algunos visitantes viajan varias horas con el transporte público, para participar de la vida de la comunidad. Živimo zajedno es pionero en cuanto a la protección del medio

ambiente: se juntan botellas de plástico para ser reutilizadas, se limpian parques y los caminos a orillas del Danubio y organizan una bolsa de ropa usada para los más pobres. Se realizan puestas en escena que se muestran en los más destacados teatros de Belgrado. Hace algunos años siete personas pudieron ser integradas al mercado. Esto no es menor, dadas las condiciones de desempleo en Serbia, además de que gracias a esto los convivientes ganan más dinero que sus acompañantes profesionales del Centro. Una elegante boutique de la principal calle comercial se alegra por el trato amable de su especial empleado, y lo viste con exquisitos pañuelos y corbatas, aunque esto no siempre se condice con el reconocimiento salarial al final del día de regreso al Centro de Encuentro.

Regularmente se realizan viajes en bus a una gran institución psiquiátrica a 220 km de distancia de modo de posibilitar a padres y madres pobres o ancianos el contacto con sus hijos internados. Allí se internan incontable cantidad de personas con discapacidades, en condiciones indignas, porque si no se cuenta con el cuidado de la familia en Serbia aún no existen otras alternativas de vivienda. Algunos quedan librados a su suerte y se encuentran en situaciones peligrosas para sus vidas.



Arriba: excursión al campo. Medio: trabajos de restauración

Actualmente los Amigos de la Educación Waldorf en conjunto con el Ministerio Nacional para la Cooperación y el Desarrollo Económico (BMZ) han comprado dos casas abandonadas, en los campos vecinos a la ciudad. Gracias a eso han aparecido diez espacios para vivir y trabajar, con posibilidades de ampliación, al mismo tiempo que una revitalización de la vida del pueblo. Con esto la discapacidad en Serbia ya no será visto como un defecto, sino como factor de desarrollo.



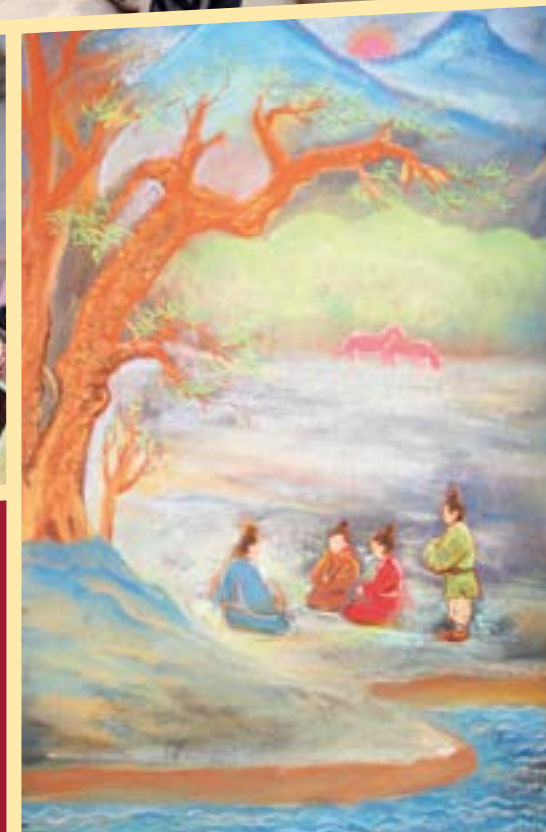
Thomas Kraus Representación pública de la obra "Torta de cinco pisos"

# IMPRESIONES desde China



*El modelo Waldorf „llegó a ser rápidamente una de las contraculturas más influyentes” de China.*

*Ian Johnson, The New Yorker, Feb. 3. 2014*



Izquierda: clase de taller de la escuela Waldorf Fuyuan en Shanghai, participantes del World Waldorf Summer Camp, jardín de infancia en Hangzhou, alumnos de la escuela Waldorf Hai Rong de Guangzhou, jardín de infancia Highgate House en Hongkong

Derecha: participantes del World Waldorf Summer Camp, imagen en la escuela Waldorf Nan Shan en Beijing

## Un creciente Movimiento Waldorf en China

A fines de noviembre el clima en el sur de China aún es agradable, el sol calienta algo y no se espera lluvia. Eso puede ser uno de los motivos por los que justamente para esa época se realizó en Guangzhou el primer gran Congreso chino de Jardín de Infancia. Para dar una idea de la velocidad con la que crece el Movimiento Waldorf en China, siempre hablo del primer Jardín de Infancia en el continente, que empezó con pocos niños en el otoño de 2014, en ese entonces bajo las condiciones más sencillas, en una vieja casa de madera en los suburbios de Chengdu, sin confort pero con mucha buena voluntad.



Ceremonia de inauguración festiva de los nuevos espacios



Ahora, luego de sólo nueve años, se produce el primer Congreso de maestras de infancia Waldorf con 500 participantes. Un gran espacio repleto de mujeres jóvenes muy diferentes a las que se ven en las calles comerciales de las grandes ciudades chinas: coloridas, muy cuidadas, serias y simpáticas a la vez, abiertas, espontáneas. Todas trabajan en alguno de los más de 300 grupos de jardín de infancia Waldorf distribuidos en este enorme país: desde Shenzhen en el sur hasta Shenyang en el norte y desde Hangzhou en el este hasta Ürümqi en el oeste.

En búsqueda de una nueva educación más humana, algunos padres chinos estuvieron dispuestos a sacrificar mucho. En principio, saben exactamente lo que les espera a sus hijos, pues ellos mismo han sido educados con la metodología del aprendizaje de memoria y no quieren hacerle lo mismo a sus pequeños. Saben exactamente lo que significa crecer como hijo único y bajo el control de padres y abuelos estar obligado a ser exitoso en la escuela, pasaporte para una universidad afamada y más tarde una carrera económicamente interesante. Todo eso es lo que no quieren hacer con sus hijos. Los nuevos padres quieren una escuela en la que aprender sea con felicidad y en la que los niños crezcan interiormente y puedan ser ellos mismos. Para ello estos padres, que provienen de la clase media social, están dispuestos a hacer mucho. En el estadio actual de la expansión de la Pedagogía Waldorf en China se trata siempre de los propios hijos, aún no es un impulso para niños de familias



Impresiones desde el jardín de infancia

### Chengdu

La ciudad de Chengdu, con más de 2.000 años de antigüedad, es la capital de la provincia de Sechuán, en China central. Con sus 14 millones de habitantes es una de los grandes centros económicos de China. En 2008 la región fue afectada por un gran terremoto, con epicentro a 75 km de Chengdu, arrasando con 90.000 vidas. Al movimiento siguió una de las primeras intervenciones de Pedagogía Waldorf de Emergencia de los Amigos de la Educación Waldorf.





Imagen en la Escuela Waldorf de Nan Shan, Beijing

con dificultades económicas, los que abundan en este país de millones de habitantes. De modo que por lo general hay que agradecer a la iniciativa de madres la existencia de jardines de infancia Waldorf, a menudo en barrios vigilados en los que las casas de estilo europeo se construyen a gran velocidad. El **jardín de infancia de Chengdu**, por ejemplo, nueve años después de su creación, se encuentra en el centro de la ciudad, rodeado por autopistas y avenidas. Las madres saben cómo ayudarse mutuamente, pues cuando no encuentran una maestra formada van ellas mismas a estudiar. Algunas tienen muy buenas carreras: químicas, ingenieras, empresarias que organizan el jardín de infancia rápida y eficazmente, así como el ordenamiento financiero del mismo. Naturalmente, la práctica pedagógica tiene que ser ejercitada, porque justamente los niños no se dejan organizar. Aparecen entonces algunos desafíos que aumentan cuando se trata de trabajar en conjunto. En Alemania es exactamente igual. El trabajo conjunto, para el que es preciso tener capacidades sociales, es el ámbito más difícil de todos. Han corrido lágrimas al respecto.

¿Cómo se enteran los padres de la existencia de la **Pedagogía Waldorf**? A través de amigos o vecinos o -y esto es lo más habitual- por las muchas páginas de internet. Cada institución tiene la suya, en la que se pueden ver videos con las actividades de los jardines de infancia. Pero también hay páginas de asesoramiento educativo en las que se responden preguntas acerca de la salud, el juego, el sueño, la estimulación temprana. Una de las más conocidas, por ejemplo, explica el rol de los cuentos de hadas en la infancia, y ofrece una gran variedad de ellos. Quien busca alternativas, encuentra rápidamente la Pedagogía Waldorf. Los **jardines de infancia Waldorf** se organizaron en el China Early Childhood Education Forum (CECEF) y ya formaron grupos por regiones que son responsables del trabajo conjunto de todos ellos y de la capacitación local de las maestras. Dado que con un crecimiento tan rápido son necesarias las formaciones, ya se han creado cinco centros, bajo la dirección de Thanh Cherry, en Chengdu, Beijing, Xian, Guangzhou y Hongkong. La sexta iniciativa está comenzando en Nanjing. Todos trabajan con base en un plan de estudios común en bloques



Participantes del Foro Waldorf de China en noviembre 2013



de cursada, sobre todo con docentes extranjeros. Los cursos se organizan en el marco de WECC (Waldorf Early Childhood China). La formación dura tres años y cierra con una práctica. Dado que los bloques son cortos, el estudio se completa con un trabajo junto a mentores que se han encontrado por primera vez a comienzos de diciembre del año pasado. Nuevamente bajo la dirección de Thanh Cherry, se trabajaron las bases para el desempeño de los mentores en China, lo que luego se publicará en un manual.

#### Early Childhood Education Conferenz

Del 26 de noviembre al 1 de diciembre de 2013 transcurrió en Guangzhou el primer Early Childhood Education Conferenz para maestras de jardín de infancia. La organización correspondió a China Waldorf Early Childhood Education Forum (CECEF) -creado en 2011 debido al crecimiento del Movimiento- y al Programa de Mentores Waldorf Early Childhood China (WECC) -creado en 2010-.

Durante cinco días hubo conferencias, workshops y espacio para actividades artísticas e intercambio.

La meta es realizar esta Conferencia cada dos o tres años, de modo de relacionar a toda la comunidad de maestras jardineras Waldorf, fortaleciéndola y profundizando conocimientos y capacidades.



He Zhi Pan Waldorfschool en Hancheng

**Los impulsos de escuelas Waldorf** en el continente son algo más recientes. Cuando en 2006 se inauguró el primer grado en Chengdu, se reunieron un maestro (Zewu Li, formado en el Emerson College) y cinco niños. Fueron el grupo pionero para todas las dudas que aparecen en una escuela Waldorf de una cultura nueva. Pues todos los contenidos que tienen que ver con la cultura china tienen que ser revisados: historia, geografía, literatura, idioma, etc. Sólo se mantiene como está la matemática. Incluso el modo en que deben ser introducidas las letras es una nueva tarea a reflexionar. ¿Cuántos signos tiene que aprender un niño en la escuela Waldorf durante el primer año, cuántos hasta el tercero? En el octavo ya tiene que conocer al menos 2.000 signos (una persona medianamente formada conoce alrededor de 10.000). ¿Qué se puede hacer los primeros años como balance respecto al aprendizaje memorizado de los signos? ¿Qué cuentos conviene narrar? Son muchas preguntas que se hacen los pioneros en el trabajo. A esta altura ya se ha conformado un grupo de estudio con los maestros de mayor experiencia, quienes trabajan en el desarrollo del plan de estudio. Pertenecen al **China Waldorf Forum (CWF)** en el que se han reunido las iniciativas de escuelas

Waldorf. Hasta donde tenemos conocimiento son alrededor de 37 primeros grados. No todos los impulsos son tan estables como para hablar de escuelas. Algunos trabajan en los espacios de los jardines de infancia, muy relacionados con ellos. Otros ya son escuelas. Chengdu, por ejemplo, ya tiene de primero a octavo grado y está preparando el nivel secundario.

**La Escuela Waldorf NanShan de Beijing** tiene siete grados y en la edición de octubre 2013 de 'Cicero' fue honrada detalladamente. La **Escuela Hairong** en Guangzhou tiene cinco grados y proyecta un edificio tan grande que es de esperar que pronto le otorguen la licencia. Para obtener una licencia escolar como institución privada no sólo tiene que ser presentado el plan de estudios, sino sobre todo los espacios tienen que corresponder con la ley de edificios escolares. La **Escuela Waldorf de Chengdu** logró -luego de lograr terminar el nuevo edificio con ayuda financiera de los Amigos de la Educación Waldorf- la primera licencia como escuela Waldorf en China.

Dentro del Forum Waldorf de China se organiza la **formación de maestros Waldorf** en cinco centros:



Impresiones desde la Escuela Waldorf Guangzhuo, Hairong; abajo derecha: clase en la escuela Waldorf ShaShue Tao Yuan, Hairong

Chengdu, Beijing, Xian y Guangzhou. También en este caso la organización es en bloques de cursada y dura tres años. En realidad es demasiado corta, especialmente lo artístico necesitaría mucho más tiempo. Sólo funciona de esta manera porque en China se estudia de forma continua y entusiasta. Lo que escuchan en los seminarios es inmediatamente comprendido y puesto en práctica. Ojalá sea en todos lados así. Luego se observa el propio hacer, sobre todo la relación con los niños. Lo que no funciona es modificado inmediatamente. El acento está puesto aquí en la inmediatez, y esto es poco usual. De esta manera las consignas de la formación pueden ser integradas y probadas directamente en el trabajo cotidiano. En ningún otro sitio la predisposición al cambio en la cotidianeidad profesional es tan grande. Cada cual está dispuesto



a ser observado y criticado en el propio trabajo, realizando entonces los cambios necesarios. Personalmente conocí una vez a una maestra de grado -una de las primeras maestras Waldorf- que realmente se había esforzado, pero había dado una clase tremendamente caótica, aunque muy amorosa. Pocos años después volví a encontrarla en otra ciudad y me permitió presenciar su clase. ¡Qué alegría me produjo aquello! Se había transformado en un ser centrado con una fuerte solidez interior, su clase tenía estructura, era capaz de tener a cada niño en la conciencia y narraba tan hermoso que aún yo misma escuché con atención aunque no comprendiera ni una palabra. Estos artistas de la transformación construirán un gran movimiento.

*Nana Göbel*

DESDE LA COMUNIDAD WILDKUHL DE MECKLENBURG-VORPOMMERN

## Entrevista con Matthias Pleger

„La palabra „discapacitado” debería salirse de las cabezas de las personas. Somos todos seres humanos en situaciones de vida especiales y no discapacitados. Además todos somos de alguna u otra manera discapacitados, algunos más, otros menos.”



### Por favor, preséntese resumidamente.

Matthias Pleger, nacido el 25/09/60 en Berlín Buch. Tengo 53 años y tengo varios hobbies como coleccionar vasos de cerveza, poner flores en la habitación, el congreso “Vivir en el encuentro”. Organizo ese congreso para que personas en situaciones especiales de vida tengan la posibilidad de encontrarse con otras que estén en casos similares. Personas que tengan el mismo destino y entonces lo comparten. Hace bien intercambiar acerca de eso. Y no sólo de Europa, sino de todo el mundo. Por eso me resulta tan importante.

### ¿Qué es lo que, según su mirada, mejoró o empeoró en los últimos 20 años para las personas con discapacidades?

Que en las grandes ciudades haya rieles para ciegos en los pasos peatonales, aunque a veces están mal puestos. Hay escritos para ciegos en los semáforos y en las cajas de medicamentos. También en los ascensores, de modo que puedan encontrarlos al tacto. Debería haber más posibilidades de ingreso a los edificios y al transporte público para personas en situaciones especiales de vida. En todos lados, no sólo en las ciudades, sino también en el campo. Para sillas de ruedas y personas con dificultades para caminar. Donde los andenes de algunas estaciones de tren están muy altos, deberían ponerlos a la misma altura del tren para que pueda ingresarse sin problemas con silla de ruedas o para los ciegos, de modo que no dependan de la ayuda de otros.

### ¿Qué piensa acerca del movimiento mundial de la Pedagogía Curativa y la Terapia Social?

Me parece bien que ahora en muchos países de Europa del Este y en todo el mundo haya movimientos que se ocupen de tales personas y que tengan un lugar para vivir. La palabra „discapacitado” debería salirse de las cabezas de las personas. Somos todos seres humanos en situaciones de vida especiales y no discapacitados. Además todos somos de alguna u otra manera discapacitados, algunos más, otros menos, y habría que reflexionar de dónde viene esa palabra. Viene de lo administrativo y lamentablemente se ha introducido en el idioma. También se lo llama idioma oficial y es humanamente indigno. Por eso no uso la palabra discapacitado, sino „personas en situaciones especiales de vida”.

### ¿Hay una red entre las „personas en situaciones especiales de vida”?

Sé que existe una red para consejos asesores de los hogares en los que viven. Para personas en otras situaciones de vida no hay, que yo sepa. Sería bueno que hubiera más capacitaciones que también pudieran ser realizadas por personas en situaciones especiales de vida, ya que casi siempre son muy costosas. Quien no puede se dice: “Me gustaría ir, pero no tengo el dinero”. Sería lindo que se pudiera financiar de modo que aquel dijera “es económico, ¡lo voy a hacer!” y entonces podría construirse una red y podrían comunicarse. Por ejemplo algo como un congreso para personas en situaciones especiales de vida.



Foto: Thomas Kraus

Participantes del segundo congreso ruso 2012

### ¿Cómo ve su propio aporte?

Veo mi aporte en mostrar cómo les va a las personas en situaciones especiales de vida. Y expresarlo porque muchos no pueden o no se atreven a hacerlo por miedo a quizás ser burlados cuando se escribe o se dice abiertamente. También decir lo que veo o lo que cada cual aporta. También mirar críticamente algunas cosas. Cada cual tiene derecho a escribir lo que ve y a expresar sus pensamientos, siendo personas en situaciones especiales de vida o no. Por eso hago esto y me da igual si otros se ríen, se enojan o cosas por el estilo. Es importante que alguien lo haga y no nos quedemos sentados en silencio. Pues sólo así se puede hacer algo y cambiar el mundo.



Matthias Pleger organiza el Congreso Europeo para Personas con Discapacidades „Vivir en el encuentro”. La foto lo muestra en 2008 en el discurso de inauguración ante 700 participantes en La Haya.



### Congreso „Vivir en el encuentro”

Hasta ahora se produjeron 5 de ellos: en Berlín, Dornach, Praga, La Haya y Viena. El 6 de mayo 2015 será el próximo en la Casa de las Bellas Artes Bozar en Bruselas.

Además hasta ahora hubo congresos internacionales para personas con discapacidades en Serbia, Georgia, Rusia, Brasil y Tailandia.

### Fechas de loss próximos congresos:

24–26/4/2014 en Buenos Aires, Argentina  
16–19/5/2014 en la Provincia Rayong, Tailandia



[www.in-der-begegnung-leben.eu](http://www.in-der-begegnung-leben.eu)

LA ÚNICA ESCUELA WALDORF DE ARMENIA FESTEJA SU 20° ANIVERSARIO:

## Muchas de las impresiones de la cultura armenia de un padrino alemán durante la semana de festejos en Jerewan

Sólo unos pocos alemanes conocen Armenia, en cualquier caso seguro que pocos la recorrieron. Hace un par de años vi en el apartado de padrinazgos de la Circular de los Amigos de la Educación Waldorf la foto de una tierna niña de cabellos oscuros que no pude olvidar. Si bien yo ya tenía experiencia como padrino y también tuve un ahijado a través de los Amigos, no había pensado nunca en Armenia. Hasta entonces la única relación que hacía con esa cultura era la historia del genocidio del pueblo en 1915, en el que fueron asesinados más de 1 millón de armenios (cristianos), haciéndolos marchar sin razón a través del imperio otomano, muriendo de hambre. Pronto decidí tomar el padrinazgo de Anna y algunos años después una segunda ahijada, Vika. De ambos recibo regularmente correo desde Jerewan, en alemán, y cada tanto una foto. Muy bonito, pero nada sorprendente, hasta que un día recibo un mail del padrino asesor de la escuela: una invitación a los padrinos de la escuela que llevaban ya varios años, a participar de una semana festiva por el 20° aniversario de la escuela. Eso fue para mi esposa y para mí una oportunidad única de conocer por fin ese país personalmente. Nos decidimos a pasar nuestra estadía no en un hotel, sino en casa de una familia armenia. Luego de un viaje nocturno llegamos antes del amanecer a esa casa y enseguida nos metimos de lleno en la vida de la escuela: bazar y fiesta. Lo primero que me llamó la atención fue el trato abierto y amable de los alumnos. Hasta los más jóvenes nos saludaban en inglés o alemán. La escuela utiliza cuatro idiomas, ya que todos aprenden ruso y armenio, además de inglés o

alemán. En el tumulto de los muchos visitantes nos descubrieron las ahijadas y pudimos hablar con cada niña.

Especialmente Vika se mostró alegre, comunicativa y con muy buena expresión del alemán. La única pena fue que Anna hacía poco había abandonado la escuela Waldorf, lo que recién supe estando allí. La semana estuvo llena de eventos: visitas a museos, como la colección de escrituras de Matenadarán, o Tsitsernakaberd, el monumento en homenaje al genocidio armenio, más las bellezas naturales y muchos conventos de la Edad Media. Mi ruso, refrescado hacía poco, no pude emplearlo nunca: siempre todo fue traducido en dos idiomas, alemán y ruso. Además de los maestros armenios había dos grupos de participantes de un congreso: maestros de escuelas mdrinas, por ejemplo de Georgia o de Lituania, así como padrinos de diferentes países como Alemania, Suiza o Noruega. Esta escuela necesita urgente padrinos: sólo la mitad de los 300 alumnos puede pagar toda la cuota. Y sólo 32 niños tienen padrinos en el extranjero. La situación financiera de la escuela es difícil: para los 30 maestros hay un total de alrededor de 3.000.- € para repartir (¡el dinero que en Alemania ganaría un solo maestro!). También me impresionó que cada maestro determinara sus honorarios y que sin embargo alcanzara para todos. Un maestro informó que tiene en total tres empleos para poder mantener a su familia. La demanda para ingresar es grande: si encontrarán la posibilidad de ampliar sus espacios, podrían duplicar inmediatamente la cantidad de alumnos.



Arriba: Jerewan y el Ararat; centro: capilla en el lago Sevan, impresiones de la escuela Waldorf

Cada noche hubo un espectáculo: ¡una vez música en la cantina, una noche fue de los ex-alumnos, varias funciones de teatro y una noche de cierre! También fue muy agradable el día a día con la familia armenia: vivimos en el altito de una casa privada desde la que se podía ver la montaña sagrada de los armenios, el Ararat. Lamentablemente desde hace 20 años está en territorio turco y es inalcanzable para los armenios.

Una noche le pregunté al padre, que había estudiado arte: “¿Por qué manda a sus hijos a una escuela Waldorf? ¿Es por la variedad de actividades artísticas que hacen los chicos?” Me contestó: “Sí, eso es importante, ¡pero de todos modos los enviaríamos allí! Pues es la única escuela con la

que estoy seguro de que los maestros no venden buenas notas a cambio de dinero. ¡Mis hijos tienen que ganarse las buenas notas y crecer con esa experiencia!”

Pero para mí ya estaba claro antes de esa conversación: ¡Esta escuela es necesaria! Y mi dinero está empleado aquí de la mejor manera.



Karsten Pöhl tomó en 2007 el primer padrinazgo a través de los Amigos de la Educación Waldorf. Actualmente, además del padrinazgo armenio, tiene un Padrinazgo de Formación en el colegio secundario regional de Budapest.

## Centre for Creative Education

Queremos agradecer mucho y de corazón a todos los que han apoyado una vez más y tan generosamente a través de los Amigos de la Educación Waldorf al Centre for Creative Education (CfCE) en una verdadera crisis. Ya han pasado dos años desde entonces, mucho ha cambiado y algunas cosas permanecen igual.

### CfCE

El Centre for Creative Education de Ciudad del Cabo en Sudáfrica forma a maestros y educadores Waldorf. El programa acerca del niño pequeño se orienta según las necesidades de los Centros Educare de los Townships y las localidades del campo que son coordinadas desde aquí.

**Lo que se modificó** es que el CCE ahora es dirigido por un equipo de personas que se ha comprometido a responsabilizarse por los siguientes ámbitos: pedagogía, bienestar interno de la organización, finanzas, comunicación externa, administración y relaciones públicas. En cada una de esas áreas hay más empleados que trabajan para alcanzar las metas de ese tema. Cada equipo está obligado a rendir cuentas al cuerpo de maestros, que de este modo tiene más tiempo para la integración de todos los aspectos y del desarrollo espiritual y pedagógico. Algunos trabajadores tienen otras tareas dentro de la organización y otros buscaron externamente apoyo para su trabajo en el CCE. Esto nos inspiró a todos para ser más creativos en lo que nos ocupa tanto entre nosotros como con la sociedad. A partir de lo cual resultan reuniones comprometidas y profundas.

**Lo que no se ha modificado** es nuestro fiel equipo de trabajadores del CCE, la calidad del trabajo y el entusiasmo de los alumnos. Lo bueno es que por el momento incluso podemos formar a más maestros de los que necesitamos en la comunidad Waldorf, de modo que cada vez más de nuestros maestros

dan clases en escuelas estatales, con niños que de otro modo nunca habrían podido hacer esta experiencia. Esto a su vez lleva a que los maestros de formación estatal se fascinan con las posibilidades de la pedagogía Waldorf y se entusiasman de poder ellos mismos "hacerlo diferente". En este momento nuestro país lucha contra muchas inseguridades. Este año tenemos elecciones, nos enfrentamos a la realidad de una Sudáfrica sin nuestro héroe Mandela, y continuamente nos la tenemos que ver cara a cara con la corrupción, la pobreza y el descontento de la sociedad. Siempre escuchamos de nuestros alumnos y de los maestros que ingresan, el regalo que significa en este entorno experimentar el sentimiento de la dignidad humana. La Pedagogía Waldorf tiene el potencial de realizar la herencia de Mandela del respeto y la veneración para todos los seres humanos. Y tenemos que continuar respondiendo a las autoridades educativas sudafricanas. Entonces, nuevamente muchas gracias a los Amigos y a todos los que nos han dado la posibilidad de continuar este trabajo necesario y valioso.

*Helen Stotko*



pueden pagarse una buena educación.

Helen Stotko es desde hace años la gerente del seminario de maestros, de la escuela Waldorf Zenzeleni asociada a él y de algunos Centros Educare. Su pasión mayor es acercar la pedagogía Waldorf a tantos niños como sea posible en Sudáfrica, especialmente a aquellos que no

### Terapia social en Georgia

Desde hace muchos años el hogar de día para terapia social es una iniciativa importante para la Pedagogía Curativa y la Terapia Social en Georgia. En la gran casa luminosa y su jardín, la gente se olvida de que está en la capital de Georgia. Todos trabajan con el corazón por el desarrollo total de las personas con discapacidades. Ellos deben ser integrados a la sociedad para poder vivir con dignidad y respeto. Este importante trabajo depende urgentemente de apoyo económico.



Grupo de niños pequeños CEAR, Brasil

### Trabajo con niños de la calle en Brasil

En Capão Bonito el Centro CEAR planea la construcción de más grupos de Jardín de Infancia para niños de la calle. Desde 1994 se llevan adelante actividades extraescolares como música, manualidades, dibujo de formas, panadería y jardinería. A esto se agrega el trabajo social con las madres en grupos pequeños y las visitas a los hogares. El proyecto tiene un financiamiento pequeño del Estado y el municipio, sin embargo, una gran parte de los costos tiene que ser cubiertos con donaciones. Los Amigos de la Educación Waldorf apoya el trabajo con los ingresos del WOW-Day 2013.

### Manual de química en cuatro idiomas

En una capacitación para maestros Waldorf de química, en Moscú 2010, surgió el deseo de aportar un manual al movimiento escolar Waldorf de todo el mundo. El texto se dirige a los principiantes y aspira a ser un apoyo para los maestros que dan clases de química en escuelas Waldorf, sin ayuda externa. Los autores son maestros Waldorf de esa materia que trabajaron entre 1919 y la actualidad. Todos los artículos están precisamente redactados y orientados científicamente según el estándar más reciente. Se puede encontrar en alemán, inglés, español y ruso en [www.freunde-waldorf.de/die-freunde/publikationen.html](http://www.freunde-waldorf.de/die-freunde/publikationen.html)

### Sudáfrica: pedagogía Waldorf en xhosa

En Masipumelele trabaja el Jardín de Infancia Work for Love en una favela cercana a Fishhoek. Allí se ofrece a los jóvenes padres cursos introductorios a la pedagogía Waldorf. Lo que es inhabitual es que sucedan en xhosa, uno de los once idiomas oficiales de Sudáfrica, con sus característicos sonidos chasqueados. Los Amigos de la Educación Waldorf apoyan además la formación Educare para cuatro mujeres, así como de otros maestros en el Center for Creative Education.

### San Marcos La Laguna, Guatemala

Para alegría de la comunidad escolar, terminó de construirse el edificio de la escuela Caracol, co-financiado por los Amigos de la Educación Waldorf y el BMZ (Ministerio Nacional para la Cooperación y el Desarrollo Económico). Con enorme entusiasmo, los espacios fueron ocupados por los niños del Jardín de Infancia y la escuela, en su mayoría provenientes de familias mayas. Allí pueden aprender y ser cuidados mucho más concentradamente. También la nueva cocina, más grande, mejora notablemente la vida escolar. En la fiesta de inauguración el alcalde prometió mejorar las conexiones del tránsito hacia la escuela.

### Formación de maestros en África del Este

Desde hace 16 años Ann Sharfman y Peter van Alphen acompañan el movimiento Waldorf en África del Este. Además dan cursos para maestros

y educadores: tres veces en el año, en la escuela Rudolf Steiner de Nairobi-Mbagathi. En diciembre de 2013 finalizó su formación la 5ª cohorte de jóvenes maestros Waldorf: entre 50 y 60 maestros de Kenia, Uganda y Tanzania que durante tres años viajaron regularmente a Nairobi para tomar parte en los cursos. Esa es la única posibilidad de formación Waldorf en África del Este.

#### Diccionario antroposófico en chino

Para el desarrollo del movimiento antroposófico, de rápido crecimiento en China, los textos de Rudolf Steiner son una base importante. Éstos a menudo son traducidos veloz o precariamente del inglés, lo que presenta un problema, especialmente por el gran tesoro de conceptos creados por el propio Steiner. El grupo de trabajo que existe desde 2008 bajo la dirección de Astrid Schröters, en colaboración con los Amigos de la Educación Waldorf, para la traducción de estas obras del alemán al chino, ya ha trabajado sobre un glosario muy abarcador. Éste traduce y aclara importantes conceptos de la literatura antroposófica. Próximamente estará disponible libremente en: <http://www.freunde-waldorf.de/die-freunde/publikationen.html>

#### Un nuevo proyecto escolar en Zimbabue

La comunidad del pueblo de la Kufunda Learning Village es un conjunto de personas que viven conscientemente más sanas, practican la agricultura biológica y quisieran comerciar de otra manera. Allí donde la buena formación es un privilegio y donde las escuelas estatales a menudo disciplinan con golpes de bastón, allí un grupo de padres se inspiró con la pedagogía Waldorf y decidió organizar una escuela Waldorf independiente. A comienzos del año pasado en la casa de una familia comenzó la escuela Nyeredzi. Los padres quedaron impresionados por la evolución de sus hijos, los que por ejemplo empezaron a hablar el inglés muy seguros de sí, y decidieron enviar a la escuela también a sus hijos mayores. Otros niños se agregaron a aprender con alegría.

#### Maestros informan acerca de la protesta en Kiev

El 21 de noviembre comenzaron en Kiev, Ucrania, las protestas pacíficas que pedían una mayor integración en la Unión Europea. En poco tiempo derivaron en una situación similar a la guerra civil. Profundamente movilizados por estos hechos, los maestros de la escuela Waldorf "Sophia" de Kiev escribieron un informe acerca de la sucesión de los acontecimientos. Se encuentra en el blog de noticias en [www.freunde-waldorf.de](http://www.freunde-waldorf.de)

#### China: finalización de las obras en la escuela Waldorf de Hancheng

La escuela que había sido creada por iniciativa de los maestros en la provincia de Shanxi, a orillas de un río amarillo, había quedado prácticamente abandonada por el sistema. En 2012 los alumnos y maestros trabajaban sin calefacción. Actualmente, esta escuela, que es la única en China que se dirige a niños de familias pobres, se alegra de poder tener nuevos espacios, co-financiados a través de los Amigos de la Educación Waldorf: remodelaciones, grifos para lavarse las manos delante de las aulas, calefacción y un suelo realmente construido.



Espectáculo del colegio secundario de Praga, República Checa

#### República Checa: Eurytmia como materia en bachilleratos

En el Liceo Waldorf de Praga, que tiene nivel secundario y seminario para maestros, este año fue reconocida la Eurytmia como materia de examen para el bachiller. Los doce alumnos que la eligieron ahora se preparan para la prueba, que abarca en su parte teórica 20 temas diferentes provenientes de la Eurytmia, la poética y la teoría musical, así como un solo en su parte artística. Tres de las alumnas tendrán además la posibilidad -gracias a los Amigos de la Educación Waldorf - de participar en „What Moves You“. [www.whatmovesyou.de](http://www.whatmovesyou.de)

#### Georgia: la escuela Michael también será subvencionada este año

La escuela de Pedagogía Curativa Michael, de Tiflis, es un lugar en el que actualmente se da clases a alrededor de 90 niños con discapacidades. La integración social es un punto central del trabajo. Debido a que los aportes estatales por alumno no distinguen entre niños con o sin discapacidades, la escuela y los maestros tienen que arreglarse con muy poco dinero, pues tienen grados de entre seis a ocho niños, en lugar de los habituales 30. También este año habrá que pagarles a los maestros con dineros, entre otros, del WOW-Day.

#### Nuevo edificio escolar para la escuela Waldorf de Pécs

La escuela Waldorf Mandulafa (Almendro) de Pécs comenzó en 2009 siendo la única escuela alternativa en la región. Entonces tenía un primer grado, hoy tiene cinco y cuenta con casi 90 alumnos. Como la escuela deberá dejar su edificio en el verano del año próximo, se comenzaron los trabajos de construcción y remodelación de un nuevo lugar. Esto es subvencionado por los Amigos de la Educación Waldorf con 20.000€.

#### Escuela Waldorf Sloka: puesto 11 del ranking de todas las escuelas de jornada completa de India

La escuela Waldorf Sloka de Hyderabad se abrió en 1997 como la primera de India, luego de que



Arriba: escuela Michael de Tiflis, Georgia.  
Abajo: Escuela Waldorf Sloka, India.

padres y maestros de la Fundación Education Renaissance, en su búsqueda de un entendimiento más abarcador del niño, dieron con la Pedagogía Waldorf. Actualmente son 450 los niños que se educan aquí, en 2015 se agregarán los grados 11 y 12. En 2013, la escuela -la primera con un plan de estudios Waldorf- fue destacada por Education World India como la 11ª mejor de todas las escuelas de jornada completa de la India.

## Ahijados

Querida madrina, querido padrino, querido grado:

En la mayoría de los países las Escuelas Waldorf no reciben apoyo estatal y los padres a menudo no pueden afrontar las cuotas escolares. A través de un padrinazgo para la formación usted posibilita la concurrencia a una Escuela Waldorf a niños de familias con dificultades económicas. Con ello usted ayuda a la escuela a incluir a niños de diferentes niveles sociales. Su donación es libre. La totalidad de la cuota está por lo general entre 25 y 200 Euros mensuales. Como padrino usted recibe dos veces por año una foto y una carta/informe breve acerca de su ahijado.

¡Nos alegramos si se decide a tomar un padrinazgo para la formación! Complete simplemente el formulario "Donar y ayudar" y ponga el nombre del niño y de la escuela.

Más ahijados en nuestra página web, bajo la rúbrica Donar y ayudar [Spenden & Helfen].

[www.freunde-waldorf.de/spenden-helfen](http://www.freunde-waldorf.de/spenden-helfen)

### ARMENIA



**Escuela Waldorf Aregnazan**  
Svetlana (10) tiene muchos amigos en el grado, gracias a su carácter abierto. Juegan con mucha alegría o conversan en confianza. Svetlana también tiene estrecha relación con sus dos hermanas. En la escuela pinta muy lindos dibujos, sólo las cuentas le traen algunos problemas.

### BRASIL



**Proyecto social Salva Dor**  
Jean (2) apenas podía caminar y hablar cuando llegó a Salva Dor. Ahora camina muy seguro y hasta baila feliz. Jean puede también hablar algunas palabras y canta fuerte las canciones de cumpleaños. Vive junto a su madre, abuela y sus tres hermanos en un espacio muy pequeño.

### GUATAMALA



**Escuela Caracol**  
Elido (5) es un niño alegre, abierto, que por las mañanas se alegra de ir a la escuela. Es muy querido por sus compañeros y ayuda en el grado siempre que puede. Elido también tiene buena relación con sus maestros. Le muestra a su tía con mucho orgullo las obras hechas por él mismo en las clases de manualidades.

### ZIMBABUE



**Escuela Waldorf Nyaredzi**  
A Lilian (7) le gusta jugar y hacer manualidades. Mira con entusiasmo todos los libros ilustrados que tiene cerca. Lilian es una niña amorosa, tímida y llena de humor. Fue escolarizada tempranamente y por eso tiene que aprender a imponerse ante los mayores. Las materias que más le gustan son música y manualidades.

### SUDÁFRICA



**Escuela Waldorf Hermanus**  
Lunathi (8) vive con sus padres y sus cuatro hermanos en la favela Zwelihle. Lunathi se esfuerza sobre todo en las materias que más le gustan: pintura y escritura. En casa ayuda a su madre con la limpieza. Después de un buen día de escuela a ella le gusta comer espaguetis.



**Escuela Waldorf McGregor**  
Inga (7) y su pequeño hermano perdieron a su padre el año pasado. La madre atiende un pequeño kiosco y desde entonces tiene que mantener sola a la familia. Inga es un niño pequeño, pero seguro de sí mismo. Es muy alegre y hace sus tareas a conciencia, para alegría de sus maestros. Más adelante Inga quiere ser maestro.



**Escuela Waldorf Zenzeleni**  
Mbuso (8) va a segundo grado y vive en la favela Khayelitsha. Puede ser insolente de repente, pero del mismo modo se le pasa rápido. Le gusta especialmente jugar carreras con sus amigos. Es muy solidario, ayuda a otros niños con matemáticas y en la lengua materna Xhosa. Lo que más le gustaría es ser policía.

### HUNGRÍA



**Escuela Waldorf Gödöllő**  
Máté (7) tiene una familia muy grande y por eso aprendió mucho de sus hermanos mayores. Le gusta mucho la naturaleza, por las mañanas acaricia las flores antes de ir a la escuela. Se lleva bien con todos sus compañeros gracias a su carácter amable y abierto. Sus padres apoyaron mucho la construcción de la escuela y están muy comprometidos con la pedagogía Waldorf.

### COLOMBIA



**Pedagogía Curativa Arca Mundial**  
Jhon (16) es un joven alegre que participa de las clases con mucho interés. Siempre ayuda a sus compañeros. Además le gusta tomar a su cargo algunas responsabilidades y es líder de su grado. Jhon viene de una familia con muchos niños, sus padres apenas pueden aportar económicamente a la escuela.

### MÉXICO



**Escuela de la Ciudad de México**  
A María (8) le gusta expresarse, cantando, pintando o diciendo su opinión en voz alta. En las clases está muy atenta y participa mucho. María sabe exactamente lo que quiere. Su madre la educó sola y sólo puede aportar una parte del dinero para la escuela, con mucho esfuerzo.

### FILIPINAS



**Escuela Gamot Cogon**  
A Rheann (11) le gusta cuando las cosas le salen rápidamente. Con cada trabajo logrado su felicidad es inmensa, y puede ponerse de mal humor si no consigue algo inmediatamente. Vive en condiciones de pobreza en casa de sus abuelos, con sus cinco hermanos y su madre.

### POLONIA



**Escuela Waldorf Janusz Korczak**  
Lena (12) tiene mucho humor y mira el mundo con una cierta distancia. Ama sus dos gatos y su cobayo y sueña con llegar a ser veterinaria. A Lena le gusta leer. Los fines de semana hace caminatas con su familia y a veces a esquiar.

¡Sí! Quiero donar \_\_\_\_\_ €.  por única vez  mensualmente  semestralmente

Mi donación es para:

- el Fondo internacional de ayuda  
 el siguiente Proyecto/Ahijado: \_\_\_\_\_  
 Sí, participo de la Acción 10% y adjunto el 10% a la suma arriba citada para el trabajo de los Amigos.

- Mi donación es para el trabajo de los Amigos de la Educación Waldorf.  
 Con mi donación quiero ser Miembro Patrocinante de los Amigos de la Educación Waldorf.

## Mis datos de contacto

Apellido, Nombre

Calle, Número

Código postal, Localidad, País

Teléfono, Fax

E-Mail

- Sí, quiero recibir en adelante la revista „Freunde aktuell“ [Actualidad de los Amigos]  
(para eso es necesaria mi dirección de mail)

## The 10% campaign

- Yes, I would like to participate in the 10% campaign and donate an additional 10% towards the budget of the Friends. Enabling the development of Waldorf initiatives worldwide is important to me.

Fecha, firma

Amigos de la Educación Waldorf (Freunde der Erziehungskunst Rudolf Steiners e. V.)  
Weinmeisterstr. 16, 10178 Berlín, Alemania Tel +49 (0)30 617026 30, Fax +49 (0)30 617026 33, berlin@freunde-waldorf.de



Carta de agradecimiento de la escuela Waldorf Hancheng, China

### Impresión

Redacción: Jennifer Hille, JasparRöh, Nana Göbel  
Traducción: Paul Mandaiker, Flavia Montello, Jennifer Hille  
Diseño: Pätzold/Martini, Berlín  
Imprenta/Envío: Cooperativa Dürnau  
Edición: 32.000

### Información para protección de datos para donantes:

La protección de sus datos nos parece importante, por eso los tratamos de modo muy confidencial. Para hacerle llegar un comprobante de su donación le solicitamos los datos de su domicilio. No lo comunicamos a terceros. Además le informamos con nuestra circular y nuestros llamados a donaciones 4 veces por año acerca de nuestro trabajo. Si usted no desea recibir esta información puede hacerlo saber en todo momento. Comunicamos a las instituciones favorecidas los datos del donante para que puedan agradecerle una vez directamente. Las instituciones no están autorizadas a comunicar estos datos a terceros. De todos modos, en todo momento usted puede comunicar su desacuerdo con esta transmisión de datos.

## ¿Cómo puedo ayudar?

A través de las donaciones realizadas a nuestro Fondo internacional de ayuda, los Amigos de la Educación Waldorf pueden reaccionar a pedidos urgentes y así apoyar proyectos en todo el mundo. Como padrino usted posibilita que un niño vaya a una escuela Waldorf y así apoyar también a la escuela. Y a través del compromiso con el WOW-Day los alumnos apoyan a niños desfavorecidos de proyectos Waldorf en el extranjero.

## ¿Qué sucede con mi donación?

Las donaciones de padrinos, donaciones desde el Fondo internacional de ayuda y las donaciones con objetivos prefijados como las del WOW-Day son giradas todas en un 100% a las instituciones, es decir, sin descuentos administrativos. Además, tenemos estrecho contacto con las instituciones, las que regularmente nos informan sobre su trabajo.

## ¿Qué Logro como miembro patrocinante [Fördermitglied]?

Como miembro patrocinante usted aporta a que las donaciones puedan girarse en un 100% a las iniciativas Waldorf, a que se acompañe a instituciones en situaciones difíciles y a informar al mundo acerca de los proyectos Waldorf a través de nuestras publicaciones. Como miembro patrocinante usted recibe varias veces por año nuestras novedades informativas acerca de los nuevos proyectos de nuestro trabajo. ¡Nos alegramos por cada aporte que favorezca a nuestro importante trabajo!





**Waldorf weltweit, WOW-Day,****Padrinazgos**

Weinmeisterstr. 16  
10178 Berlin, Alemania  
Tel +49 (0)30 617026 30  
Fax +49 (0)30 617026 33  
berlin@freunde-waldorf.de

**Servicio de voluntarios,  
Pedagogía de emergencia**

Neisser Str. 10  
76139 Karlsruhe, Alemania  
Tel +49 (0)721 354806 0  
Fax +49 (0)721 354806 16  
freiwilligendienste@freunde-waldorf.de  
notfallpaedagogik@freunde-waldorf.de

**Domicilio de la Asociación**

Wagenburgstr. 6  
70184 Stuttgart, Alemania  
Registernummer VR 2806

**Cuenta para donaciones**

Cuenta-N° 13 042 010  
BLZ 430 609 67  
GLS Bank Bochum  
IBAN: DE47 4306 0967 0013 0420 10  
SWIFT / BIC: GENODEM1GLS

*Por favor escribir: motivo objeto de la donación + su propio domicilio postal (para que le enviemos un comprobante de recibo)*

**Bancos internacionales o vía Paypal**

Postbank Stuttgart, Alemania  
IBAN: DE91 6001 0070 0039 8007 04  
SWIFT/BIC: PBNKDEFFXXX

**Para nuestros donantes en Suiza:**

Freie Gemeinschaftsbank BCL  
Cuenta: EK 115.5  
Cheque postal del Banco: Basilea 40-963-0  
IBAN: CH97 0839 2000 0000 01155

**Para nuestros donantes en Holanda:**

Triodos Bank NV, Zeist  
Cuenta: 21.22.68.872  
IBAN: NL62 TRIO 0212 2688 72  
BIC: TRIONL2U

**Para nuestros donantes en USA:**

Please send cheque to the RSF Social Finance 1002A O'Reilly Ave.  
San Francisco, CA 94129-1101