

WALDORF MUNDIAL

Tema principal

Construcción de escuelas

El surgimiento
de espacios para
aprendizaje y
crecimiento

Freunde der
Erziehungskunst
Rudolf Steiners

Ucraina

Ayuda para los refugia-
dos y los que aún se
encuentran en Ucrania

Sri Lanka

Noticias del Kinder-
garten de integra-
ción en Baddegama

El Mundo

Un apartado con noveda-
des acerca del trabajo de
la Pedagogía de Emergencia
de los Amigos

Contenido

CONSTRUCCIÓN DE ESCUELAS

Uno de los grandes desafíos en las fundaciones y en el crecimiento de una escuela o un Kindergarten es encontrar los espacios apropiados, en los cuales los niños y niñas puedan sentirse bien, donde puedan jugar y aprender. Siempre nos alegra cuando podemos ayudar en esos momentos difíciles. En nuestro tema de tapa podrán leer acerca de los proyectos de construcciones actuales. Desde la **página 11**.

Portada:
Madres y padres colaboran con la construcción de la Escuela Aguaribay en Maipú, Argentina.



UCRANIA: ¿QUÉ PODEMOS HACER?

Desde fines de febrero recaudamos donaciones para ayudar a las escuelas Waldorf y establecimientos de Pedagogía Curativa en Ucrania, así también para intervenciones de la Pedagogía de Emergencia. La solidaridad que hemos vivenciado en ese proceso es impresionante. Podrá leer acerca de la ayuda a Ucrania y la situación de las personas allí y en los refugios desde la **página 5**.

WALDORF MUNDIAL

- 4 Sobre nosotros
- 5 Ucrania
¿Qué podemos hacer?
- 6 Ucrania
Hemos perdido nuestras vidas
- 8 Sri Lanka
Novedades de Baddegama
- 10 Formación docente en África Oriental:
Comienzo de nuevo curso en Kenia



FORMACIÓN DE PROFESORES EN ÁFRICA ORIENTAL

A mediados de diciembre volvió a retomarse el curso de formación para profesores en África oriental, luego de una pausa de dos años a causa de la situación por el Coronavirus. Pudo reiniciarse en la escuela Rudolf Steiner Mbagathi. **Página 10**

TEMA DE TAPA

- 11 Construcción de escuelas
- 12 Reportes de Brasil, Argentina, Tanzania, Moldavia, Grecia y Armenia
- 20 Impresiones Construcción escolar (Continuación P. 29)



PEDAGOGÍA DE EMERGENCIA: SEC- CIÓN MIRADA MUNDIAL

Con "mirada mundial" el equipo de la Pedagogía de Emergencia de los Amigos del Arte de Educación informamos sobre intervenciones actuales y formaciones en Pedagogía de Emergencia. En esta revista encontrará un apartado especial desde la **página 21**

DESDE NUESTRO TRABAJO

- 21 Mirada mundial
Novedades de la Pedagogía de Emergencia-el cuaderno en el cuaderno
- 30 Desde nuestro trabajo
convivencia y fuerza interior
- 35 Desde los Servicios de Voluntariado
- 36 Cómo podemos viajar y contar sobre ello.
Más allá de nuestros reportes
- 38 WOW-Day 2022: Education for Future! (educación para el futuro)
- 38 Waldis on Tour:
hacer ciclismo por una buena causa
- 40 Donar y ayudar
- 41 Impressum
- 42 Padrinazgos de Educación
- 46 Padrinazgo de clase en Tivon,
Israel: Kindergarten Ein Bustan

Sobre nosotros

Los Amigos del Arte de Educación de Rudolf Steiner impulsamos la pedagogía Waldorf mundialmente hace más de 40 años. La asociación ha continuado desarrollándose constantemente y se desempeña en sus oficinas en Berlín y Karlsruhe con diferentes áreas de trabajo.



Waldorf Mundial

La asociación *Amigos del Arte de Educación* fue fundada en 1971 con el objetivo de impulsar a escuelas Waldorf, Kindergärten Waldorf, establecimientos de pedagogía curativa y proyectos de terapia social mundialmente. Nuestro propósito es abrir buenas oportunidades educativas a niños y niñas de todo el mundo. Más de 600 establecimientos educacionales a nivel mundial han podido ser apoyados y acompañados. Colaboramos con Kindergärten y escuelas de pedagogía Waldorf, como también institutos de pedagogía curativa antroposófica en aspectos tanto financieros como legales y retransferimos donaciones en un 100% al extranjero. Nuestros padrinazgos de educación permiten que niños de familias vulnerables, puedan asistir a una escuela Waldorf. Impulsamos también la formación de maestros y educadores de todo el mundo por medio de becas. Con el WOW-Day (Waldorf One World Day) coordinamos el compromiso de estudiantes de iniciativas Waldorf mundialmente.



Servicios de Voluntariado

En 1993 los *Amigos del Arte de Educación* fueron legalmente reconocidos como institución puente para los Servicios de Voluntariado internacionales. Con la culminación de los servicios obligatorios en el 2011 se agregó el ámbito de los servicios de voluntariado dentro de Alemania. Desde entonces, la asociación acompaña anualmente a más de 1800 personas durante sus voluntariados. Desde el 2006 los Servicios de Voluntariado agregaron los llamados "Incoming". Esta área colabora con jóvenes adultos que residen en el extranjero para que puedan realizar un servicio voluntario en Alemania.



Pedagogía de Emergencia

Desde el año 2006 los *Amigos del Arte de Educación de Rudolf Steiner* se comprometen con la Pedagogía de Emergencia destinada a niños en regiones de guerra, crisis y refugiados. La Pedagogía de Emergencia ayuda por medio de métodos de la pedagogía Waldorf y formas terapéuticas similares, en la elaboración de experiencias traumáticas. Con la terapia artística y ejercicios de pedagogía vivencial la confianza en sí mismos y en las personas de su entorno se fortalece y los efectos del trauma se van disolviendo. Esta forma de trabajo del trauma ya se ha expandido en numerosas intervenciones a nivel mundial. Otro de los propósitos es la conformación de una red internacional, así como también la formación de especialistas locales.

UCRANIA ¿Qué podemos hacer?

El ataque a Ucrania del 24 de febrero comenzado por Rusia es una catástrofe gigante. Las personas en Ucrania resisten con la mayor eficiencia que tienen al alcance. Muchas mujeres y niños migraron en masivas olas hacia el extranjero. Y en todas partes del mundo muchas personas reaccionan con gran solidaridad. ¿Qué podemos hacer entonces?

Ya poco después de que el 25 de febrero comunicáramos en nuestro E-Mail-Newsletter, como en nuestros canales de redes sociales, las primeras medidas concretas para brindar apoyo a las personas en Ucrania, recibimos numerosas donaciones, desde Alemania y de países dentro y fuera de Europa. Nuevamente estamos enormemente impresionados por la inmensa solidaridad del movimiento Waldorf internacional y agradecemos de corazón este impresionante compromiso.

La mayor parte de las donaciones recibidas es necesitada con urgencia para los/las docentes y pedagogos/as curativos/as. Las escuelas Waldorf estatales de Ucrania reciben un financiamiento de entre el 30 y 60 por ciento y por ello dependen en gran parte de los aportes de madres y padres. Las escuelas Waldorf libres, dependen exclusivamente de los aportes de padres/madres. Luego del comienzo de la guerra muchos/as emigraron, perdieron sus ingresos y/o tienen otras prioridades, lo que llevó a que las escuelas no cuenten más con aportes económicos. Con ello surgió una enorme necesidad de financiamiento, porque no queremos dejar a los y las docentes sin sus honorarios. Las maestras y maestros están brindando hasta hoy clases online, porque no quieren arriesgar a los niños y las niñas de camino al colegio. El objetivo es que la mayor cantidad de alumnas y alumnos puedan participar junto a sus grupos lo más ampliamente posible de sus clases. También aquellos que ya se refugiaron en el extranjero, pueden participar de las clases

Online. Pudimos enviar asignaciones a 6 escuelas Waldorf para los sueldos de los y las docentes que permanecen en Ucrania.

Ya se realizaron intervenciones y capacitaciones de Pedagogía de Emergencia en las zonas de traspaso fronterizo, como también al oeste de Ucrania. Para los/las colegas en Polonia y Hungría, que igualmente como en Rumanía y Moldavia trabajan intensamente con y para los refugiados, la capacitación en Pedagogía de Emergencia fue inspiradora. Seguramente continuaremos con el trabajo y también con el apoyo económico para los establecimientos Waldorf y de pedagogía curativa. Damos por hecho que éstos serán necesarios a largo plazo.

Desde el comienzo de los ataques, madres y niños se abrieron camino hacia el extranjero, pero también lo hicieron jóvenes y adolescentes de escuelas Waldorf ucranianas, sin acompañamiento de un adulto. Muchos de ellos permanecieron primero en Polonia, República Checa, Hungría o Moldavia. Para aquellos que vinieron a Alemania, pudimos también, gracias a la cálida disposición de muchas familias y escuelas Waldorf para recibirlos, brindar alojamiento y un espacio en una escuela o Kindergarten Waldorf. Y ahora surgen otras necesidades para los colegios que están acogiendo a los refugiados.

Nana Goebel, Christina Reinthal



UCRANIA

"Hemos perdido nuestras vidas"

Olena Mezentseva es profesora de inglés en la escuela Waldorf de Kiev. Casi dos semanas luego del comienzo de los ataques armados a Ucrania decidió abandonar el país y junto con su hija adulta viajaron a Berlín. Debió dejar en el país a su hijo también adulto, su marido, su madre, familiares y amigos. Ella describe para nosotros sus impresiones del estallido de la guerra y de la huida hacia Berlín.

Nunca olvidaré ese día. A las 5.50 recibí un llamado de la administradora de nuestra escuela con las palabras: "GUERRA...Hoy los niños no van al colegio".

¡Hemos perdido nuestras vidas! Teníamos nuestra familia, nuestros amigos, nuestros trabajos y planes para el día siguiente, para el fin de semana, para las vacaciones de verano...¡Perdimos nuestra vida!

Nuestra comunidad escolar tiene muchos planes. Preparamos nuestra fiesta de primavera, niños, niñas, padres y madres ensayaban sus obras, planeábamos el pentatlon, un festival medieval, proyectos de arte...¿ Dónde está nuestra escuela ahora? ¿Seguimos teniendo aún nuestro colegio? ¡Perdimos nuestra vida!

Nunca podría haberme imaginado que algo así pasaría. Hasta el último momento no podíamos creerlo y aún no lo creemos. Deseo que nadie deba pasar por esto: el ruido de las sirenas afuera indicándonos que debemos correr a los sótanos, el ruido de las bombas, el temblor de las ventanas, las carteras con los documentos fundamentales, alimentos, ropa abrigada, bañeras llenas de agua, baldes, por

Parada temporal en la frontera ucraniano-polaca en Medyka



si se cortaba el agua corriente. Dormimos absolutamente vestidos, por si suena la alarma y debemos salir corriendo, dormimos por turnos para hacer guardia, a veces no podemos dormir para nada.

Nunca podría haberme imaginado que me iba a llamar a mí misma "refugiada". ¿Por qué? Tengo una familia, una ciudad, un país al que amo. Jamás he pensado que iba a tener que buscar un lugar mejor para vivir. Debo hacer mucho para la escuela en la que trabajo. ¡No puedo siquiera pensar en mi vida anterior!

Y esta culpa de ser "sobreviviente"...mi madre, mi marido, mi hijo, mis colegas siguen ahí. Viven con la amenaza constante de ser bombardeados, ocupados, la posibilidad de ser asesinados en tanto no haya más soldados. Mi vida, mi familia, han sido destruidas.

Mi mañana en Berlín comienza con la pregunta a mi familia y amigos: ¿están ahí? ¿La noche estuvo tranquila o peligrosa? ¿Hay agua corriente aún? ¿Electricidad?

Vi el mismo temor, mi temor, en los ojos de las madres que sujetaban a sus hijos en las fronteras, en los trenes y en los centros de refugiados. No sabían a dónde debían ir, cómo lograrían abastecerse, cuándo volverían a ver a sus parejas, seres queridos, hermano e hijos. Estamos perdiendo nuestro país, nuestros niños, nuestro futuro.

Lo que más nos impresiona son las personas con las que nos encontramos. Percibimos el gran apoyo por medio de los y las voluntarias en las fronteras, en las estaciones, en las familias que nos reciben en sus casas. Sin embargo esas casas nunca serán

Regresaremos a nuestra casa y reconstruiremos nuestras escuelas, nuestros teatros y Kindergarten.

nuestro hogar.

En el camino de Kiev a Berlín vi muchos niños y escuché sus voces: -¿Ustedes vivieron en los sótanos?, -sí, ahí había muchos niños y jugábamos juntos!, -Mamá, la estación se incendia! -No mi tesoro, sólo es una luz allí. -¡Por favor no me dejes solo, mamá! -No te preocupes. Regreso en seguida! Nunca te voy a dejar solo.- ¡Las sirenas! -No mi tesoro, es un auto de policía"...

Los niños tienen miedo de los ruidos de los tranvías que pasan porque les recuerda a los estruendos de los misiles. Cuando juegan en la plaza no se alejan nunca, para no perder de vista a las madres, y a sus padres sólo los ven en las pantallas del teléfono...si es que pueden...

Debemos salvar a estos niños para el futuro de Ucrania! Esperamos que nuestro país sea liberado! Regresaremos a nuestra casa y reconstruiremos nuestras escuelas, nuestros teatros y Kindergarten. ¡Esperamos poder volver a ver con vida a nuestros esposos, hijos, hermanos, amigos y vecinos! ¡Y podamos continuar viviendo en un país libre y próspero!

Pero ahora sigue la guerra en nuestros corazones, en nuestras familias, en nuestros hogares, en nuestra vida...

SRI LANKA

Novedades desde Baddegama

En un trabajo conjunto antroposófico-budhista surgió hace diez años, por medio del compromiso del pedagogo curativo Martin Henrich en Baddegama al sur de Sri Lanka un centro social y cultural: con diferentes posibilidades de acompañamiento y ayuda para niños, niñas y jóvenes, tanto como para personas con necesidad de asistencia y también un Kindergarten integrador, la fundación Rainbow se constituye en un centro importante para personas de bajos recursos del sector. Dr. Claudia Menzel, médica antroposófica, visita regularmente la institución. Para "Waldorf Mundial" reporta acerca de su última visita para el año nuevo 2021/2022.

Finalmente mi marido y yo pudimos, luego de tres años, ir a visitar nuevamente a nuestro amigo, el pedagogo curativo Martin Henrich y a su Fundación Rainbow en Sri Lanka. Aquí Martin ya muy tempranamente se había encontrado con niños discapacitados y jóvenes, cuyos destinos quedaron unidos al suyo. En un país de tradición budhista, la discapacidad suele ser vista como una consecuencia de errores kármicos, por lo que muchas veces los discapacitados son escondidos. Al principio Martin acompañó a personas con discapacidades en forma individual en su propia casa. De allí surgió un contacto y luego una amistad con el monje budhista Samitha Thero. Él había estudiado en el extranjero y tiene además dos hermanos discapacitados. Su pensamiento es que en lugar de hablar de culpa kármica, el encuentro con personas discapacitadas debe ser valorado como parte del propio karma. Su fallecimiento en mayo del 2021 fue una gran pérdida.

Samitha Thero le había mencionado también a Martin que se necesitaba con urgencia un Kinder-

garten para los hijos e hijas de jornaleros. Así surgió el Kindergarten integrador Hemmaliya.

Corona y un estricto confinamiento dificultaron el trabajo desde el 2020 evidentemente. Sobre todo hicieron falta los voluntarios: jóvenes altamente motivados que se egresan de su año de voluntariado social realizando un aprendizaje en el extranjero, por medio de los Amigos del Arte de Educación. Desde agosto del 2022 la Fundación Rainbow continúa esperando nuevamente a voluntarios de Alemania, así podrían enviarse ambos cursos, lo que también enriquece a Sri Lanka. La Rainbow Foundation fue tomando un buen tamaño en los alrededores de Baddegama. Al principio eran sobre todo europeos trabajando luego de la fundación, pero ahora son los lugareños, quienes llevan el trabajo. Un productor de té, un hotelero, una hermana católica y algo que es importante para el reconocimiento oficial en Sri Lanka-el abad del templo budhista. El sucesor de Samitha Thero tiene recién 28 años y es muy abierto.

El Kindergarten integrador, pudo reabrir sus puertas nuevamente en enero del 2022. La consulta por cupos continúa en aumento. Hasta ahora eran 30 niños y quieren venir 40 más. Se requiere para ello una ampliación. Habría aún un terreno pero todavía faltan recursos económicos. En la zona de viviendas viven familias humildes, que pagan mensualmente 500 Rupias por niño/a, aprox. 2 Euros. Pero este dinero no es para el funcionamiento del Kindergarten, sino que cada niño recibe un libro de ahorro donde se van ahorrando los aportes hasta los 18 años.

El Kindergarten también busca ir en contra de la intelectualización temprana típica en Sri Lanka. Las educadoras se muestran motivadas y van adoptando elementos de la pedagogía Waldorf. Otro "distintivo como pioneros" es el no uso de violencia física, que es muy común en el país.

Durante el confinamiento se repartieron canastas de alimentos a los jornaleros más humildes y se ofrecieron a familias particulares. Daham, que hoy



tiene 14 años, vivió el abandono de su padre a la familia. Vivió con la mamá en la jungla, debajo de un techo de chapa, planas de plástico como paredes. El joven tomó el destino en sus propias manos a los 12. Le habló a jornaleros, preguntando si podrían traerle piedras, así es como comenzó a armar muros de piedra. Su proyecto fue comentado por muchos y cada vez más personas, y también la Fundación Rainbow, lo apoyaban. Hoy Daham vive en una casa construida por él mismo y su madre recibió una máquina de coser para poder trabajar como costurera.

Otro ejemplo impactante es el del joven de 21 años Sandun, que hace tres años debió ser operado de un tumor cerebral. Luego estaba postrado y no podía siquiera levantar la cabeza. Cada día él estaba en su choza y miraba al techo, mientras la familia debía ir a trabajar. Martin organizó un transporte para Sandun hacia el Kindergarten. Primero él se encontraba también solamente en la cama, pero las múltiples actividades lo motivaban a levantarla,

para poder ver algo. Poco a poco se fue fortaleciendo su musculatura gracias a terapias complementarias puede dar sus primeros pasos con ayuda de un bastón.

Martin y la fundación Rainbow tienen un sueño: quieren mostrar a los países en los cuales la discapacidad está estigmatizada, que estas personas simplemente viven una vida valiosa y se puede convivir con ellos en sociedad.

En el futuro se debería construir un centro de terapias complementarias, en el cual niños discapacitados y también adultos puedan recibir terapias y ser estimulados. Para el establecimiento del centro terapéutico se necesitará apoyo financiero. Pero por lo menos igual de importante es la búsqueda de personas capacitadas en la pedagogía curativa y según terapeutas que estarían dispuestas a brindar apoyo en los centros de terapia y en el kindergarten.

Información:

www.rainbow-foundation-sri-lanka.com

Formación de profesores en África Oriental: Comienzo del nuevo curso en Kenia



A mediados de diciembre se llevó a cabo el seminario de formación de profesores de África oriental (EATT). Luego de una pausa de dos años a causa de las condiciones sanitarias retomó sus actividades en la escuela Rudolf Steiner Mbagathi a las afueras de Nairobi.

En el período de adviento se reunieron finalmente 45 colegas para aprender, cantar y discutir cuestiones de la pedagogía Waldorf y su implementación. Los participantes provenían de cinco países de África oriental: Etiopía, Tanzania, Uganda, Zimbabue y Kenia. Había un grupo de 23 participantes para el área de Kindergarten y 22 participaron de talleres y conferencias sobre la pedagogía en la escuela primaria.

Y así se trabajó bajo un cielo celeste, al calor del sol, que era interrumpido por lluvias fuertes, mezclándose en las conversaciones y los diálogos con los cantos del Ibis Hadada el canto de los oriólidos y el insistente gorjeo de los gaviñanes. Justo detrás de las concurridas salas de clases, el grupo de jardineros de la escuela trabajaba con gran esmero y talento en la producción de alimentos, que llegaban diariamente a la mesa. Filas de zanahorias, espina-ca, cebolla y amaranto, junto a arbustos repletos de papayas, mangos, naranjas, limas, limones y guabas.

Los módulos del curso se llevaron a cabo por un equipo de siete tutores locales. Entre los temas principales del primer módulo estaban:

- La entidad humana
- El educador y características principales para la educación y disposición en la primera infancia
- Rondas de la mañana en jardines infantiles y maternales
- Un estudio de los temperamentos como medio pedagógico para el impulso del saber, el entendimiento y el conocimiento
- La fuerza de los cuentos en 1ero y 2do de primaria
- Euritmia, Trabajos manuales, dibujo de forma y pintura

El seminario concluyó con una ceremonia de cierre y una exposición de los trabajos de los participantes (trabajos manuales, pintura y dibujo de forma) tanto como presentaciones de ambos grupos. Y como los días se acercaban cada vez más a navidad, cantamos juntos algunos villancicos.

Y por si fuera poco, en los momentos de silencio nocturno se podían escuchar los rugidos de un león, que se encontraba en el parque nacional cercano.

Nos despedimos y emprendimos el camino a los buses, trenes y aviones, pero con la alegría de que el segundo módulo está planeado para abril de este año.

Trevor Mepham

TEMA

CONSTRUCCIÓN DE ESCUELAS

Una sala de clases es mucho más que sólo una sala con mesas, sillas y una pizarra. Ella es, tal como una sala de Kindergarten- un lugar para el asombro, y un espacio de grandes y pequeños pasos evolutivos. Sobre todo una sala de clases es un lugar seguro. Solo aquel que se siente seguro está listo para aprehender el mundo desconocido. Para los Amigos del Arte de Educación siempre fue un gran propósito, apoyar a las jóvenes escuelas y Kindergarten en la construcción de sus edificios.

En las siguientes páginas algunas escuelas reportan acerca de sus proyectos de construcción.



Brasil, Nova Fribourgo

La escuela Waldorf Cecília Meireles: desde la ruptura hasta la reapertura sólo en medio año

Hace más de 30 años surgió el primer impulso para la actual escuela Waldorf Cecília Meireles en la ciudad Nova Friburgo, que se encuentra en la región montañosa del estado de Río de Janeiro, Brasil. Comenzó como un grupo de estudio de antroposofía y gracias a la iniciativa de algunas madres y padres, que vivían en la ciudad, se convirtió en 1998 en una escuela. Actualmente asisten 300 alumnas y alumnos a nuestra escuela. Con la pandemia y la crisis económica en Brasil atravesamos períodos muy difíciles. Al mismo tiempo comprobamos que dos de nuestras salas de clase estaban en peligro de derrumbe.



» A causa de las termitas, madera en mal estado y antiguos errores de construcción, tuvimos que tirar abajo dos salas de clase y un techo. Otra necesidad era la ampliación de las salas de clase, porque al principio sólo eran 15 estudiantes por clase y ahora son 26. Como no teníamos más lugar en el terreno, nos decidimos por un edificio de dos pisos. Con ello ganamos un espacio valioso, por ejemplo para que pueda permanecer el nivel superior.

Otro gran proyecto es nuestro muro de entrada. Durante años en el período de lluvia bajaban aludes de barro en la ladera bloqueando la entrada a la escuela. Por esa razón, hace dos años debimos

cerrar la escuela por más de 10 días. Con el nuevo muro, para el que utilizamos las piedras locales que nos quedaban, eso ya no sucederá.

El techo de la terraza del Kindergarten estaba demasiado delgado y con moho. Tuvimos que desmontar todo el techo y colocar una nueva placa. Además habíamos planeado reparar una parte de los canales del techo y reemplazarlos, pero durante el trabajo descubrimos que todas las canaletas debían ser reemplazadas o reparadas.

Más de 80 madres y padres se involucraron en los diferentes aspectos de los trabajos de construcción, entre ellos la arquitectura, diseño, técnica, excavación y transporte de materiales. Logramos negociar precios especiales con empresarios locales, porque los trabajos son de uso comunitario. El cemento fue donado por una empresa local. Agradecemos a todos los que colaboraron y nos brindaron su generoso apoyo.

Desde el Newsletter de la Associação Pedagógica Cecília Meireles

Más de 80 madres y padres se involucraron en los diferentes aspectos de los trabajos de construcción...

Argentina, Maipú

Nuestra escuela crece

La escuela Aguaribay tuvo su origen, como idea, en 2016, cuando un grupo de padres de familia del Jardín Waldorf Risas de Mi Tierra tomó la decisión de fundar una escuela Waldorf. 2018 la escuela comenzó con los primeros tres grados. Cada año llegan más alumnos y alumnas, por eso siempre se necesitan más salas.

» El edificio de la escuela constaba originalmente de 335 m²: 6 habitaciones, tres baños, una cocina y un despacho de gestión. El patio es de 5000 m², aproximadamente con gran jardín y añosa arboleda.

A fines de 2019 contábamos con 67 estudiantes en total. La escuela siguió en constante crecimiento natural, sin embargo, el espacio físico de aulas era claramente poco. Por ello a fines de 2019 nos pusimos en búsqueda de fondos, financiamiento, donaciones para construir nuevas salas.

Gratamente logramos conseguir varias donaciones que hicieron posible la construcción de las tan anheladas aulas para nuestros grupos de primero y se-





gundo grado que ya eran alrededor de 20 niños en cada sala y no era posible comenzar en el edificio anterior. La construcción de las salas costó alrededor de 30.000 USD, de los cuales la donación más importante fue la de la Asociación Freunde Waldorf representando un 30% del monto, luego la donación de paneles aislantes para construcción de techos y muros de la empresa local Friolatina que representó un 20% del valor de la obra. Hubo también aporte de otras empresas como Electec con materiales eléctricos, Energe con la climatización solar de las salas y finalmente el aporte de la comunidad de materiales y mano de obra para la realización de la construcción. El trabajo de construcción comenzó en noviembre de 2019 y luego tuvo que hacerse en el marco de las restricciones de circulación que imponía el contexto de la pandemia de COVID a principios de 2020, pero aún así logramos finalizar la obra para marzo de 2021. Hoy, comenzando 2022 ya contamos con 104 estudiantes. Las nuevas aulas construidas y terminadas a principios de 2021 fueron muy bien recibidas por los niños y niñas ya que pudieron realizar sus actividades diarias sin problemas de espacio, con buena iluminación y ventilación y se mostraron muy felices de habitar junto con el equipo docente estos nuevos espacios llenándolos de luz, color, movimiento y grandes experiencias.

Comenzando el 2022 tenemos nuevamente la necesidad de añadir dos salas a la escuela puesto que ya contamos con los 7 cursos de escuela primaria completos y luego de la salida de los primeros egresados a fines de 2021, los nuevos grupos son todos más numerosos. Es por esto que hemos decidido avanzar con la construcción de dos nuevas salas que son indispensables para garantizar la sostenibilidad a futuro de la escuela.

Para estas nuevas salas hemos vuelto a solicitar financiamiento y donaciones a distintas instituciones y contamos nuevamente con un fuerte apoyo de la Asociación Freunde Waldorf y varias empresas locales. Ya hemos realizado los planos de arquitectura, diseño, contratación de personal y estamos en las primeras etapas de la obra de salas y también nuevos baños.

Leonardo Scollo

Tansania, Dar es-Salaam Hekima Waldorf School: más espacio y cobijo

En el año 1997 la asociación Waldorf Education Trust fundó la escuela Waldorf Hekima (HWS). Actualmente tenemos 213 estudiantes en la primaria. Esperamos a otros/as 60 alumnos/as y 15 niñas/os en el Kindergarten. Como ya tenemos muy poco lugar necesitamos nuevas salas.

» El edificio, que utilizamos para nuestros casi 213 estudiantes de la primaria fue concebido originalmente para el Kindergarten. El espacio muy limitado dificulta las clases y el aprendizaje. Por eso quisiéramos un nuevo edificio para la primaria.

El Kindergarten que utiliza actualmente el edificio para sus 50 niñas y niño, estaba previsto inicialmente para la cocina. Aquí también quedó muy justo el espacio y necesitamos lugar para más niñas/os.

En este momento estamos intentando construir un

edificio para la primaria que ofrezca cobijo tanto a los niños y niñas como a las madres y padres. La primera propuesta surgió de un aporte conjunto de docentes, estudiantes y padres/madres. Suponemos que el proceso de construcción llevará un año. Luego de que estén listas las preparaciones comenzaremos con la construcción en junio del 2022.

El nuevo edificio ofrecerá más lugar a alumnas y alumnos. El entorno de aprendizaje será mucho más cómodo que antes. Además, podemos recibir a muchos más niños y niñas. Todos están entusiasmados y felices por el apoyo de los *Amigos del Arte de Educación*.

Emmanuel Mzengi





Moldavia, Chişinău El Liceul Teoretic Waldorf: seis salas de clases nuevas y un salón de usos múltiples

Nuestra escuela agradece por hacer realidad el proyecto de ampliación de la escuela por medio de la construcción de un nuevo edificio con seis aulas para el nivel superior y un salón que puede ser utilizado tanto para deportes como para actividades artísticas.

» Aún hace pocos años en nuestra escuela teníamos dos turnos para dar clase a más de 600 estudiantes y todas las clases de arte y deportes se realizaban en un salón de 100 metros cuadrados. La capacidad de la escuela no nos permitía satisfacer a las necesidades de aquellos que querían aprender en nuestra escuela, porque la pedagogía Waldorf en nuestro país es de gran interés para las nuevas generaciones. Además, la escuela Waldorf para mantener el estatuto de liceo debe tener la secundaria (10mo, 11avo y 12avo grados) y según la ley de educación al menos en dos clases paralelas para cada curso. Para poder cumplir con el reque-

rimiento, el número de alumnas y alumnos ha ido en constante aumento en consonancia con nuestra estrategia de desarrollo. Creemos que hasta el 2023 el número de estudiantes continuará en aumento, con lo que para los 12 grados, con dos clases paralelas y el Kindergarten, alcanzaremos un total de más de 700 alumnas y alumnos.

Para poder continuar ofreciendo pedagogía Waldorf a nuestro alumnado, necesitaríamos construir salas de clase adicionales. Hoy 657 alumnos/as y 75 niños/as del Kindergarten pueden disfrutar de la pedagogía Waldorf. Esto es gracias a la construcción del nuevo edificio, que fue posible gracias al apoyo que nos brindó la confianza de nuestros amigos: los padres, madres, el alumnado y el colegio de profesores. Pero especialmente importante fue la ayuda que llegó por medio de las donaciones de los Amigos del Arte de Educación.

Juntos hemos logrado construir un edificio de dos pisos con seis salas de clase y una sala de profesores, tanto como un equipado gimnasio con cambiadores y duchas. Los trabajos de construcción comenzaron en febrero del 2020 y concluyeron en agosto del 2021. El comienzo fue riesgoso, porque el dinero que teníamos no era suficiente. Asumimos una enorme responsabilidad. Pero los ángeles estaban con nosotros y el sueño se hizo realidad. A veces teníamos la sensación de que la construcción

se estancaba, cuando no podíamos inyectar dinero. Teníamos además la dificultad de que nadie estaba preparado. Bajo las condiciones de la pandemia y con el confinamiento, la situación se volvió a aún más complicada. A fin de que los trabajos de construcción pudieran continuar, los trabajadores estaban día y noche en el lugar. Sólo las condiciones climáticas podrían molestar por momentos el proceso de construcción.

Nuestro agradecimiento incondicional para todos los que aportaron al desarrollo y crecimiento de nuestra escuela. Especialmente agradecidos estamos con los Amigos del Arte de Educación de quienes recibimos la generosa suma de 360.000 Euros. La construcción de nuestro edificio nuevo costó 560.000 Euros.

Admiración, agradecimiento y satisfacción son las emociones que tienen nuestros alumnos y alumnas. Sobre todo se alegraron por el salón de deportes. Les encanta hacer deporte y disfrutarlo en un gran espacio deportivo. La implementación de este proyecto es una necesidad indiscutible y seguramente la calidad y efectividad del proceso educativo inspirará en el ámbito de la pedagogía Waldorf.

Grecia, Atenas Trianemi: un trozo de salvajismo en la ciudad

Desde septiembre del 2017 Trianemi ofrece enseñanza básica que abarca el Kindergarten y los grados 1ero a 6to del sistema educativo griego (edad 4-12 años). EL colegio comenzó con 80 alumnas y alumnos en el primer año y ahora hay un total de 165. Trianemi crece y requiere más espacio. Es un poco como un niño que necesita ropa más grande. Además el edificio que hemos utilizado hasta ahora ya no está disponible.

» Para el nuevo edificio pudimos asegurarnos un terreno propio en la zona de Maroussi, una granja pequeña y poco frecuente de 7.255 metros cuadrados compuesto exclusivamente por diferentes edificios antiguos. Esto tiene un gran valor pedagógico para nuestro entorno ciudadano. Planeamos la restauración de edificios viejos y la construcción de otros nuevos. La escuela tendrá muchas oportunidades para el aprendizaje, que ofrecen la naturaleza y la educación ecológica. El patio de la escuela será de más de 5.000 metros cuadrados y al límite del parque Syggro, que es una de las sectores de bosque más grandes de Atenas, en la cual también se realiza educación agrícola para adultos. Trianemi



tiene la firme intención de expandir partes de su plan escolar, para integrar experiencias prácticas en los campos de la escuela.

Como la comunidad escolar de docentes, alumnado y madres y padres está creciendo, esperamos que podamos tener muchas más posibilidades de aprovechar todo nuestro potencial pedagógico, y que podamos tener la fuerza de preparar más contenidos pedagógicos y una oferta social y cultural más amplia.

Nuestro precepto pedagógico es poder apoyar al ciclo evolutivo de nuestros niños y niñas durante el segundo septenio. Según el derecho griego esto significa que la escuela superior (grados 7mo a 9no) debe ser ampliada, para terminar el ciclo a los 15 años. Los alumnos han deseado esto profundamente desde el primer año de la escuela.

En una primera fase Trianemi planea la construcción de un Kindergarten y una escuela primaria, para luego en una fase posterior proceder con la construcción de una secundaria. La escuela asumió la obligación de colocar los fundamentos de la secundaria ya en la primera etapa de construcción. Los trabajos de construcción durarían en principio dos años.

El presupuesto para el proyecto de construcción está calculado en 4,4 Millones €. Tal inversión para una organización joven como Trianemi no sería pensable sin el extraordinario apoyo sobre todo de Los Amigos del Arte de Educación como también del GLS Treuhand y del banco GLS.

Madres, padres, docentes y miembros de la asociación escolar continúan comprometiéndose financieramente y con mucha fuerza de concreción, con la construcción del colegio.

Especialmente las donaciones de la comunidad Waldorf mundial nos dan un maravilloso sentimiento de confianza. Ser parte de esta comunidad mundial fue la inmensa fuente de fortaleza y factor decisivo para la fundación de una escuela en Grecia, ya que el colegio recién se encuentra saliendo de una recesión grande y una gran crisis económica.

Continuamos trabajando para el organismo escolar y para los niños. Queremos que los niños estén seguros y livianos, que aprendan a trabajar con alegría y hacer avances, que cultiven el mundo con amor. Vemos a las escuelas y a las comunidades escolares como semillas, que tienen en sí un árbol, pero también los bosques del futuro. Continuamos trabajando para el organismo social para lo niños y niñas. **Alexandros KandaLepas**

Armenia Yereván Necesitamos algo más que una escuela Waldorf

La escuela Waldorf Yereván abrió ya en 1994 y era al principio era la única escuela Waldorf. Desde el 2015 se han abierto cada año dos grados. Actualmente 607 niños asisten a los 19 grupos de nuestra escuela, con un total de 32 niños por grupo. Utilizamos el edificio de un antiguo colegio estatal, de cerca de 1.700 metros cuadrados. Eso no alcanza para una escuela que crece constantemente.

» Como el lugar en nuestro edificio anterior ya no era suficiente, arrendamos un edificio adicional cerca de la escuela, con aprox 240 metros cuadrados, lo que igual no nos ayuda demasiado. Para poder abrir el próximo año otra vez dos grados, necesitamos más lugar, porque ya tenemos más de 80 inscripciones para el año que viene.

Hace algo de un año la escuela recibió un terreno de regalo en un pueblo cerca de Yereván y queremos aprovechar ese terreno para poder construir un edificio escolar adicional. En una primera etapa se realizará un edificio de dos pisos para diez clases, oficinas y una cocina escolar. Aquí podremos traer el nivel inicial y medio completos. Así la escuela madre en Yereván puede liberarse un poco y por otro lado la escuela hija continuar funcionando así algunos años hasta que esté lista la segunda etapa, en la que también construiremos una sala para funciones, deporte y otros usos. Al lado se encuentra una sala de Eurytmia y una sala de coro. En algunos años se deberá construir, en un tercer paso, el nivel superior, con salas especiales. Queremos empezar con esa tercera etapa aún en esta primavera y esperamos que en otoño del año que viene ya puedan asistir los primeros alumnos y primeras alumnas.

Las madres y padres se alegran sobre todo de que sus hijos puedan ir al colegio en el campo, fuera del tumulto de la gran ciudad y de que pueda aliviarse la situación en el antiguo edificio escolar.

El edificio nuevo es principalmente una solución para la ampliación de la escuela y el movimiento Waldorf en Armenia. En base a la demanda que observamos, Yereván necesita seguramente dos escuelas Waldorf o mejor, algunas escuelas. Actualmente ya podemos abrir cuatro clases paralelas con 30 estudiantes en cada una, si tuviéramos lugar y docentes suficientes, y esto a pesar de que no hacemos propaganda activa de nuestro colegio.

Ruben Djanibekian





IMPRESIONES CONSTRUCCIÓN DE ESCUELAS

Escuela Aguaribay,
Maipú, Argentina

Hekima Waldorf School,
Dar es-Salaam,
Tanzania



[welt]blick

Spring 2022 **NOVEDADES DE LA
PEDAGOGÍA DE EMERGENCIA**



Freunde der
Erziehungskunst
Rudolf Steiners

DESDE EL TRABAJO DE LA PEDAGOGÍA DE EMERGENCIAY

2

Queridos lectores y lectoras:

luego de los últimos dos años en los que la Pedagogía de Emergencia también se vio afectada por los efectos de la pandemia del coronavirus, los Los Amigos del Arte de Educación recibieron en la primavera del 2022 numerosas solicitudes de apoyo por parte de proyectos nuevos y antiguos.

El año pasado las actividades de pedagogía de emergencia en una cárcel de jóvenes en Buenos Aires solo se pudieron realizar online. Es cuestionable si este trabajo realmente se habría logrado, si no hubiera habido un vínculo previo a los confinamientos. Nuestros socios españoles nos contaban acerca de los estrictos confinamientos en Madrid con imágenes sanadoras vía online. Pronto surgió desde nuestras horas de cuentos, el pedido de madres con bebés de lograr una instancia así para ellas: con ello las y los colegas desarrollaron un programa especial para las preguntas acerca del trauma y el vínculo, pero también la psicohigiene para las propias madres, porque está claro que los niños y niñas y sobre todo los y las más pequeñas/os necesitan en tiempos de incertidumbre, más que nunca a adultos estables.

En Colombia se pudo comenzar un proyecto en marzo del 2021 con varias organizaciones desde la pedagogía y la universidad, subvencionado por el ministerio nacional para el desarrollo y trabajo cooperativo conjunto (BMZ) y Acción Alemania Ayuda (ADH), en otoño queremos contar más acerca de ello.

En enero del 2022 cerramos nuestro último proyecto en el Líbano luego de las devastadoras explosiones en el verano del 2020. Para nuestro trabajo en el Líbano esto implica solamente una pequeña pausa. El segundo trimestre de este año se llevará a cabo también aquí un proyecto de dos años también subvencionado por el BMZ y la ADH. Aquí podemos trabajar tanto con niños y niñas de dos de las regio-

nes duramente afectadas por la dramática situación socio económica en el Líbano, como también con múltiples capacitaciones para especialistas locales. Nos alegramos, de que a pesar de que las situaciones continúan siendo de gravedad, podemos hacer un pequeño aporte de estabilidad por el bien de los niños y niñas, incluso cuando a veces parece una lucha contra molinos de viento.

A fines de febrero comenzó la guerra de Ucrania. Aún no se pueden predecir detalladamente los efectos, pero lo que ya está claro es que se trata de una crisis con consecuencias de enorme alcance para las personas en Ucrania y el resto de Europa. Estamos realizando una intervención de Pedagogía de Emergencia en Croacia, Polonia, en la cual formamos a personas (mayormente/as que trabajan con refugiados/as de Ucrania) en los métodos de la Pedagogía de Emergencia. Aprenden a reconocer diferentes tipos de trauma de los niños tempranamente y con ayuda de la Pedagogía de Emergencia fortalecer las fuerzas de autosanación, para poder evitar consecuencias del trauma a largo plazo.

La Pedagogía de Emergencia apoya no solamente a pedagogas y pedagogos sino también a niños, niñas y adolescentes y a sus padres y madres en los primeros días. Ella abre espacios para que los primeros dolores puedan ser expresados y ofrece ayuda para la autoayuda, de manera que los adultos puedan constituirse en un anclaje estable para los niños, en esos períodos difíciles de comprender. Apoyenos para poder continuar apoyando a largo plazo a las personas en Ucrania y también en los países vecinos.

Muchas gracias por su interés y su apoyo a nuestro trabajo

Lukas Mall



3

El Equipo de Pedagogía de Emergencia español es aún joven, pero durante los meses en los que España se vio afectada por la pandemia del Coronavirus y los confinamientos, pudo realizar actividades de apoyo y cursos de formación con muchísimos participantes de habla hispana. Su primera intervención luego de una catástrofe natural fue luego de las primeras erupciones del volcán Cumbre Vieja en la Isla canaria de La Palma en otoño (HN) del año pasado.

Corrientes de lava ardiendo se expandían sobre la isla La Palma cubriendo innumerables casas, constantes temblores sacudiendo la región y una alfombra de cenizas tendida por las calles. El volcán Cumbre Vieja de la isla canaria de La Palma llegó finalmente el 25.12.2021 a la calma, luego de casi tres meses de actividad. Ya el 9 de octubre viajó hacia ahí un Equipo de Pedagogía de Emergencia de los Amigos hacia La Palma, para apoyar a las personas del lugar por medio de la pedagogía de emergencia y del trauma, propiciando también la formación de estructuras psicosociales a largo plazo.

Fue la primera intervención de pedagogía de emergencia de los Amigos, que haya tenido

FUEGO, LAVA, CENIZA, HUMO

lugar durante una erupción volcánica activa. Esto implicó nuevos desafíos para la organización, en comparación con las intervenciones que suceden luego de una catástrofe natural. En este caso debimos considerar la actividad sísmica, la modificación de la calidad del aire (el hollín, la ceniza y los gases pueden producir efectos negativos en la respiración y en la piel), también hubo que atender a la situación de circulación, porque según el curso de las corrientes de lava y la caída de cenizas las calles podían ser bloqueadas de un momento a otro. Debían tener en cuenta estos aspectos para poder garantizar la seguridad de los participantes y miembros del equipo.

Los primeros días realizamos formaciones en un centro cultural en Los Llanos durch, a fin de poder trabajar en las tardes con niñas y niños de la región y acercar a los participantes de la formación el trabajo de la pedagogía de emergencia también desde la práctica. Lo que era especialmente nuevo para las y los pedagogas/os de emergencia fueron los diarios, graves e increíblemente fuertes estruendos y truenos desde el interior de la tierra, que hacían vibrar a las ventanas del centro cultural y alcanzaban las capas más profundas del cuerpo, sacudiendo con ello la desconfianza huma-





na profundamente. Aquí se pudieron implementar ejercicios de golpeteos de geografía corporal y para los pequeños y pequeñas masaje rítmico con aceite. Para los afectados, la pregunta acerca de cuándo pararía la actividad volcánica, generaba otra inseguridad para los afectados. Cada pequeño sacudón, sea por un camión de carga que pasaba por allí o por uno de los tantos temblores, asustaba a las personas dibujando en sus rostros la pregunta „¿y ahora qué va a pasar?“. Una participante de la formación expresó que ella, luego de las partes prácticas (ese día hubo muchos ejercicios de movimiento con manos y pies) pudo dormir por primera vez desde la erupción del volcán, porque podía percibir la tierra nuevamente como confiable y capaz de sostener.

Delante de ese fondo de inseguridades, fue aún más impactante encontrar a personas, que por un lado estaban ellas mismas afectadas y ya no podían regresar a sus hogares, pero por el otro lado se fascinaron con la idea de la pedagogía de emergencia, participaron de todos los talleres y colaboraron con el trabajo con los niños inmediatamente, para aprender lo máximo posible. Desde octubre estas personas trabajan los fines de semana con diferentes grupos y ayudan a los niños y las niñas a poder vivencia momentos de alegría y liviandad.

Lukas Mall

Rafael Díez Labín de La Palma participó de muchos talleres en La Palma. Acerca de la continuación del trabajo luego de nuestra intervención ha escrito lo siguiente:

"El impulso de la Pedagogía de Emergencia sigue muy presente. El 2º grupo de formación (30/9) estuvo muy bien. Ni bien llegamos entramos con las actividades, el círculo de apertura, el lema, los ritmos, los cruces, las canciones. Preparamos un circuito de actividades en la plaza para el grupo de mayores (11/12 años) y se dieron situaciones muy interesantes: en los columpios se gestionó una carrera de caballos con comentaristas, con una botella que hacía de cámara "filmaban" el evento, Foto Finish y jurado. Una hora de juego libre y nosotros estábamos allí para acompañarlos.

Luego comenzamos una secuencia de actividades: el ojo de Dios, la pintura colectiva con los pequeños, el teatro, secuencias de cruces más retadoras, juegos cooperativos, de confianza, teatrales. Un mural con cartones, con los mayores, usando su propio nombre y su firma.

Y seguimos en semana con dos talleres, uno de familias y bebés y otro de arte y juegos para los más grandes."

AYUDA PARA AUTOAYUDA LUEGO DE LA CATÁSTROFE CON LA INUNDACIÓN

Ya poco tiempo después de la catástrofe en verano del 2021, comenzó un equipo de Pedagogía de Emergencia de los Amigos del Arte de Educación a apoyar a las familias y educadoras del kindergarten Waldorf "Pusteblyume" en Aahrthal, pedagógicamente y asesorando. Stefanie Zacher, una de las educadoras ha realizado una retrospectiva para nosotros, recordando la catástrofe, el comienzo y el funcionamiento de la ayuda por medio de la pedagogía de emergencia.

El 14 de julio del 2021 sigue siendo para mí, , aún meses después, un recuerdo incómodo con lluvias ininterrumpidas y preocupantes noticias de amigos y vivencias personales. El agua del Ahr produjo una devastadora inundación de magnitudes inimaginables, que aún hoy se deja ver en los pueblos y ciudades, lo que intensifica aún más la sensación.

El ofrecimiento de ayuda de la Pedagogía de Emergencia ya estaba allí, antes de que para mí fuera claro, que necesitaríamos ayuda en la cotidianidad del Kindergarten. Con amigable serenidad y presencia empática los y las colegas de Karlsruhe lograron primero disolver las resistencias frente a su presencia. Recién poco a

poco fuimos volviéndonos conscientes, los responsables del Kindergarten, de que necesitábamos ayuda. El primer seminario colocó la piedra fundamental para nosotros/as como educadoras para encontrar la correcta decisión para el futuro inmediato en el Kinder y para un buen trabajo conjunto. Con un apoyo diligente, el Kindergarten Waldorf constituyó para nosotros y muchos otros un lugar seguro.

Yo noté que en medio del shock tengo un acceso muy limitado a mi saber respecto de costumbres diarias y rituales, en mi experiencia de tantos años. Como nuestras salas se convirtieron en alojamiento de emergencia para una familia, el Kindergarten se realizó afuera. Por medio de donaciones pudimos organizar una pabellón de protección climática, que nos aseguraba un techo seguro. El esfuerzo físico en la construcción y el resultado exitoso con ayuda de muchas manos solidarias y la cocina comunitaria en la que nos involucramos para los y las ayudantes y para los y las necesitados/as de ayuda fueron actividades terapéuticas y dignas de imitar para niños y niñas.

Por medio del cuidadoso contacto que fueron tomando pedagogos y pedagogas de emergencia y la constante pregunta ¿qué necesitas?,





¿qué necesitan? Pudo lograrse un buen trabajo y por medio de la ayuda para nosotros también un trabajo autodeterminante. De ese modo cada encuentro con las más diversas personas, que fueron alternando durante un largo período de tiempo, se dio de forma muy armónica. En cuentos, canciones, jardineo, cocina, repostería, pintura y acompañamiento a niños y niñas en el juego libre. También se dio sin problemas la incorporación de antiguos alumnos a nuestro grupo de Kindergarten.

Más allá del trabajo de Pedagogía de Emergencia en el Kindergarten Waldorf Pustebume se pudieron llevar a cabo muchos proyectos desde la devastadora inundación, también gracias a la ayuda financiera de nuestros y nuestras donantes.

Nos alegra que hemos podido brindar a la comunidad Rech (Asociación comunitaria Altenahr) ya en agosto del 2021 un container de juegos junto con la asociación Kukuk Kultur e.V. como donación. Con ello se colocó la piedra fundamental para poder continuar con el acompañamiento de niños y niñas en el lugar. La asociación de protección infantil Ahrweiler inaugurará un Kindergarten Waldorf junto a la plaza de juegos y al puesto de bomberos juveniles, en primavera del 2022. Los Amigos



Para nosotras educadoras y educadores, madres y padres las posibilidades de conversar a diario y los seminarios fueron de gran ayuda para poder comprender nuestra propia vivencia y el comportamiento de los niños y niñas. Todos los que pertenecemos a „Pustebume“ (diente de león) estamos muy agradecidas/os por cada ayuda que nos brindaron. El trabajo conjunto con la Pedagogía de Emergencia de los Amigos nos dio y nos da el apoyo con sentido a la elaboración de lo vivido y nos brinda una mirada esperanzadora hacia el futuro.

Stefanie Zacher

del Arte de Educación financiaron los trabajos reparatorios para un camión de construcción. Pudimos colaborar con otros dos Kindergarten con lazos de juegos móviles uno en Esclerosis y otro en Heimersheim. También en el verano del 2022 en Keuzberg (ubicada en la comunidad de Altenahr) volveremos a construir la plaza de juegos de la comunidad.

El Kindergarten Waldorf en Lessenich ha perdido la sala para descanso de los pequeños/as con la inundación, por lo que se requiere una renovación. Nos alegra, que con una yurta hayamos podido lograr un espacio para el descanso de los niños y esperamos que puedan así volver a dormir bien

6

7

Cierre de la formación en España

En diciembre del 2021 se certificaron a los primeros 44 pedagogos y pedagogas de emergencia. En ese contexto, los participantes pudieron presentar sus trabajos y defenderlos, como también concluir sus últimas etapas de supervisión, que son parte de la formación. Luego de que en los últimos años siempre se hayan tenido que realizar clases online, fue aún más significativo que pudiera llevarse a cabo este encuentro entre los y las representantes de la red iberoamericana y del Caribe para Pedagogía de Emergencia y que la formación pudiera cerrar de forma presencial. Felicitamos a los egresados y egresadas y nos alegramos por el futuro apoyo.

Filipinas: apoyo luego del tifón

Poco antes de la navidad del 2021 un fuerte tifón pasó sobre las Filipinas, trayendo gran destrucción sobre todo a las islas que se encuentran en el centro y al oeste. Organizaciones asociadas a la red local de pedagogía de emergencia comenzaron inmediatamente con las primeras medidas de apoyo. En la isla Palawan los primeros días se repartieron frutas y verduras y se prepararon herramientas y material sencillo para alojarse como planchas plásti-

cas y clavos. Nuestro asociado escribió: „Para One (un artista que trabaja en conjunto con nuestra organización partner) éramos las primeras personas con las que se encontraba, luego de haber pasado la noche en su bañera y posición fetal, porque era el lugar más seguro dentro de su casita-atelier en medio del bosque. Unos árboles gigantes se habían caído justo a izquierda y derecha de su casa“. Con ello queda clara la necesidad de un apoyo desde la pedagogía de emergencia a largo plazo, por lo que estamos desarrollando un proyecto.

En la isla Cebu otra organización asociada es „KidsLIFE team (Kindergarten Waldorf)“ que continúa acompañando a entre 100 y 120 niños por tres días, ofreciendo asesoramiento y apoyo a sus padres y madres.

Ecuador: primera intervención del equipo local

El 01.02.2022 nos llegó la noticia desde el equipo de pedagogía de emergencia local, que algunas regiones de Ecuador habían sido afectadas por fuertes lluvias. Entre ellas se encuentra el barrio Gascar en Quito, donde hubieron aludes fuertes que se llevaron la vida de algunas personas. El equipo local, aún joven, comenzó a fines de febrero su primera intervención para apoyar a niñas, niños y adolescentes.

Afganistán: apoyo para el Kindergarten Sadaf

A las afueras de Kabul se encuentra un pequeño Kindergarten que apoya a las niñas y niños en esa difícil situación, brindándoles bellos espacios de juego, varias posibilidades de movimiento y alimento. Muchas veces a las niñas y niños les falta lo esencial, difícilmente consiguen tener alimentación en forma regular. Para que las familias puedan ir adquiriendo cada vez más autonomía, quisiéramos junto al apoyo con los alimentos cotidianos, promover la escuela de padres/madres por medio de cursos prácticos de agricultura y confección, como también en habilidades como lectoescritura y matemática. Nos alegraremos si nos apoya con este proyecto.

Save the Date

Por onceava vez el departamento de Pedagogía de Emergencia de los Amigos del Arte de Educación Rudolf Steiner e. V. Llevará a cabo la jornada anual de pedagogía de emergencia. La jornada se realizará este año desde el 17.06 al 19.06.2022 bajo el título: „escape, trauma y discapacidad- aspectos de la pedagogía de emergencia para personas con discapacidad“.



Contacto

Amigos del Arte de Educación/Freunde der Erziehungskunst
Departamento de pedagogía de Emergencia

Parzivalstr. 2b
76139 Karlsruhe
Alemania

Servicio de donaciones Pedagogía de Emergencia

Tel. +49 (0)721 20111-132
Fax +49 (0)721 20111-180
nfp.spenden@freunde-waldorf.de

Datos para donación

GLS Gemeinschaftsbank eG
IBAN: DE06 4306 0967 0800 8007 00
BIC: GENODEM1GL
Palabra clave/ Pedagogía de Emergencia/Notfallpädagogik

Donar- Online

freunde-waldorf.de/nfp-spenden

www.freunde-waldorf.de/nfp



arriba: Liceul Teoretic Waldorf, Chişinău, Moldavia
abajo: Escuela Waldorf Yereván, Armenia

Escuela Waldorf Cecilia Meireles, Nova Fribourgo, Brasil



Escuela Waldorf Cecilia Meireles, Nova Fribourgo, Brasil

Escuela Waldorf Trianemi, Atenas, Grecia



Empatía y fortaleza interna

Hasta ahora la idea de transición entre épocas estaba reservada para el cambio de paradigma en el devenir histórico de la humanidad que implicó el nacimiento, vida, muerte y resurrección de Cristo Jesús. Pero esta idea es implementada de otra manera actualmente. Un amigo la utilizó para describir los síntomas del modo en que la sociedad se enfrenta a la enfermedad del Covid, el canciller Olaf Scholz la utilizó para clasificar a la invasión rusa. ¿Tendrán algo que ver éstos hitos entre sí? No lo sé. De lo que estoy segura es de que nuestra empatía está siendo puesta a prueba una vez más. Como sucede con frecuencia. Como ya ha sucedido durante todo el siglo XX, como durante la guerra de Bosnia, la guerra de Irak, la guerra de Afganistán, la guerra en Libia, Siria, Armenia

Foto: Los niños de la escuela de educación curativa Sonyachne Podvirya de Kiev buscan refugio en un sótano.

Desde nuestro trabajo de cooperación internacional



Nana Göbel

y todas las otras guerras que se han sucedido en los tres últimos decenios, desde la caída del muro. 33 años luego del cambio producido por la caída del sistema socialista, nos encontramos increíblemente frente a lo opuesto de los impulsos, con los cuales se había logrado ese punto de inflexión. En lugar de libertad y autodeterminación, dignidad humana y un obrar socialmente responsable, estamos viendo en algunas de las zonas involucradas la implementación sistemática de odio, mentira, falta de humanidad y destrucción. Impactan las cautas reacciones del gobierno ucraniano, lo cual para mí es muy especial, e impactan sobre el coraje de la población civil y la fuerza interior de muchas personas en Ucrania y en los países limítrofes.



Una inmensa ola de compromiso incondicional está rodando actualmente por todos los estados vecinos de Ucrania.

También los Amigos del Arte de Educación se comprometen desde el comienzo de esta guerra, obviamente con la convicción de que los enfrentamientos deben detenerse. Apoyamos con los sueldos de los y las colegas que se quedaron trabajando en escuelas y en establecimientos de pedagogía curativa en Charkiw, Kiev, Dnipro, Odessa, Horodenka. En Ucrania occidental apoyamos a los centros Waldorf para alimentar y abastecer a los refugiados de Charkiw, Dnipro, Odessa. Organizamos intervenciones de Pedagogía de Emergencia tanto en Ucrania como también en las fronteras con Polonia y Hungría, junto con los colegas de las escuelas Waldorf de Hungría y Polonia. Una inmensa ola de compromiso incondicional está rodando actualmente por todos los estados vecinos de Ucrania. Colegas en todos los países limítrofes, también en Moldavia, Rumania, Eslovaquia y República Checa, Hungría y Polonia, apoyan a las personas que llegan a las fronteras y requieren ayuda inmediata. Se ocupan del transporte, la alimentación, alojamiento, brindan ayuda cuando las personas olvidaron sus pasaportes en medio del pánico por la huida o cuando carecían de ellos, y se coordinan de un modo que nunca habíamos visto. En su mayoría se trata de grupos de madres, maestras, niños y niñas, a veces estudiantes de secundarias Waldorf, que quieren continuar con su educación en una escuela Waldorf alemana. Estamos profundamente impresionados por el alcance de la cooperación y la eficiencia con la cual el trabajo conjunto funciona a nivel internacional, ya desde pocos días de iniciado. También estamos maravillados de la enorme generosidad de madres, padres y docentes que existe en una gran cantidad de escuelas Waldorf de Alemania. Muchísimos alumnos y alumnas de las escuelas Waldorf de Dnipro, Kiev u Odessa se

encuentran ahora por ejemplo en Greifswald, Kassel, Balingen, Engstingen, Wendelstein, Berlín o Hamburgo y ahora deben ver, cómo se adaptarán al nuevo entorno, a 1.400 Kilómetros de su hogar e internamente en cada segundo profundamente unidos con todos los familiares y amigos allí. Una pregunta que todos los involucrados van a hacerse por largo tiempo.

Compromiso de los Amigos del Arte de Educación 2021/22

Hasta el 23 de febrero del 2022 nuestras preocupaciones aún giraban en torno a las consecuencias de la pandemia del Covid, sobre todo para los Kindergarten Waldorf y el movimiento escolar en Latinoamérica. Como hemos contado en diversas oportunidades, los cierres escolares afectaron sobre todo a las escuelas en Argentina y Perú, como a las escuelas más pobres de Brasil. En Argentina estos confinamientos coincidieron con una gran crisis económica y una inflación de alrededor del 50%, lo que lleva a la mayoría de las personas a vivir una economía del trueque, porque el dinero ya casi no circula y tiene muy poco valor. También los padres y madres se ven impedidos de pagar las cuotas escolares, de las cuales en Argentina las escuelas Waldorf dependen un 100%. Por esta razón Argentina se convirtió en el 2021 en el principal país receptor de las Corona-Ayudas desde nuestra Acción Conjunta: Corona-ayudas. Y justamente las escuelas Waldorf más jóvenes, en las cierras de Córdoba, San Luis, La Rioja y Mendoza sobrevivieron al período amargo gracias a nuestro apoyo y por medio de ello, fortalecieron la voluntad para atravesar los obstáculos por propios medios. En Perú la situación es distinta. Desde abril del 2020 todas las escuelas cerraron y si todo va bien, entonces podrán reabrirse en julio del 2022, sin necesidad de cumplir con condiciones imposibles de implementar (con las cuales en verdad ya era posible asistir a la escuela desde el verano del 2021). También en Perú el financiamiento de las escuelas Waldorf depende absolutamente de los aportes de padres y madres. Y, ¿por qué pagarían una escuela, si sus ingresos continúan bajando y los niños y niñas continúan solamente teniendo clases por computador? El Colegio



Micael de Lima, una escuela Waldorf para la clase media baja, sobrevivió porque los y las docentes ya casi no cobraron más sueldo y por medio del auto sacrificio intentaron mantener viva a la escuela. Recién más tarde supimos de esta situación, porque el orgullo y la vergüenza les impidió hacernos saber de esto tempranamente. Entretanto podemos brindar un generoso apoyo, asegurando los sueldos para docentes por todo el 2022. Distinta es la situación de la Escuela Caracol en San Marcos La Laguna en Guatemala. En años normales, el pueblo en el lago Atitlán se llena de turistas, lo que genera empleo e ingresos para la costa. Pero los turistas no llegan hace dos años, a causa del desempleo y la baja en los ingresos que siguen creciendo entre la población local. Con el comienzo de la pandemia también se fueron los pocos padres y madres que aún podían pagar el colegio y le cedieron el colegio a los pobladores locales, con todos los pros y los

El Colegio Micael de Lima, una escuela Waldorf para la clase media baja, sobrevivió porque los y las docentes ya casi no cobraron más sueldos...



contras. Nosotros apoyamos a la escuela tanto por medio de acompañamiento pedagógico de una docente experta desde Colombia, como también por medio del apoyo económico. También es diferente la situación para la pequeña escuela Waldorf en la Finca Horizontes Orgánicos en Azua de Compostela al sur de República Dominicana. La Finca Horizontes Orgánicos vende sus bananas a la empresa bio Weiling, que dona un centavo por cada banana vendida a la Fundación Nuestro Porvenir. Gracias a ello, la escuela puede seguir adelante. Visto en perspectiva, Latinoamérica también continuará siendo el foco de las Corona-Ayudas durante el 2022.

En el continente africano pudimos impulsar algunos desarrollos y apoyar a otros. Junto con la coordinación de la escuela Rudolf Steiner en Nairobi-Mbagathi abrimos la asociación East African Steiner Edu-



cation Land Trust, a fin de asegurar a largo plazo un garante para los terrenos de las escuelas Waldorf en Kenia. En tanto el traspaso haya resultado, la nueva East African Land Trust podrá arrendar los terrenos y permitir sin costo para las asociaciones escolares, hacer uso de ellos, cuidándolos y utilizándolos para implementar la pedagogía Waldorf. Durante los cierres escolares por la pandemia, los colaboradores y colaboradoras de la escuela Rudolf Steiner Schule en Nairobi-Mbagathi trabajaron en el terreno y los edificios escolares, haciendo refacciones y también mejorando el huerto escolar, de manera que luego de un uso de 30 años, la escuela brille más bellamente que nunca. Todos los niños y niñas se alegraron muchísimo de poder regresar al colegio y se sorprendieron por los nuevos lavabos y aquellos que viven en el hostel del colegio, porque sus casas están demasiado alejadas de la escuela, estaban felices con sus nuevas duchas. La escuela Humane, situada cerca de Kitale al noreste de Kenia levantó una primera casa provisoria en el terreno ubicado en el pueblo

Ambas fotos arriba, izquierda: Escuela Caracol_San Marcos_Guatemala

abajo, izquierda: Escuela Rudolf Steiner Mbagathi, Nairobi, Kenia

derecha y página 34: Humane School, Kitale, Kenia

Sirende, que pudo ser adquirido gracias a la ayuda "Escuelas rurales para África". Allí, diariamente niñas y niños reciben acompañamiento en tres grupos de Kindergarten. Y cuando se concrete el título de propiedad del terreno, también se podrán comenzar los trabajos de construcción del edificio escolar y también se podrá cuidar al huerto escolar más intensamente. Actualmente el funcionario a cargo nos está bloqueando, desde la oficina de registro, evitando el ingreso del terreno desde hace meses, con diferentes excusas. Pero en algún momento este obstáculo también será superado. Desde hace casi dos años Hlekisani y Gilbert Guvakuva están construyendo un centro para pedagogía de la primera infancia en un Simbabue castigado por las más diversas tragedias. Con nuestra ayuda, compraron un terreno a las afueras de Harare y en los últimos dos meses construyeron una casa sencilla que en el futuro podrá ser utilizado como centro de formación. Está previsto también que pueda abrirse un Kindergarten Waldorf, de modo que las maestras interesadas puedan





aprender allí sobre pedagogía Waldorf. Y el grupo de las maestras interesadas ha ido creciendo mucho en los últimos dos años, actualmente 18 maestras de Kinder viajan a Harare para la formación y 85 se asociaron como miembros en la Asociación para Pedagogía Waldorf para la Primera Infancia. La iniciativa está llena de potencial de crecimiento para una pedagogía de la primera infancia, que allí se suele abordar en lo tradicional, muy diferente a los estándares centro europeos. Desde hace muchos años las alumnas y alumnos reciben apoyo con las donaciones de las acciones del WOW-Day en la escuela Waldorf Goderich en Freetown, Sierra Leona. Esta escuela surgió poco después de la guerra civil y primero funcionó como un centro de refugiados para niñas y niños, cuyos padres habían sido asesinados durante la guerra y debían seguir adelante solos. Actualmente asisten niñas y niños de la zona. A pesar de muchas dificultades, como la ausencia de un edificio escolar suficientemente grande, la falta de formación para los docentes, los asaltos reiterados al terreno por "landgrabbers", tanto que hemos decidido financiar un muro estable alrededor del terreno, que hemos comprado hace unos años para la escuela. En tanto ese muro esté construido, también se podrá comenzar a plantar vegetación en el terreno, sin que la cosecha sea constantemente robada por pasantes. Con el tiempo se volvió tan frustrante, ver cómo los frutos del trabajo eran llevados, que ya dejaron

de plantar en el fértil suelo. Y si encontramos una aventura más, para apoyar a las maestras y maestros a nivel pedagógico, entonces de ello podría surgir una escuela Waldorf.

En el año 2021 finalmente resultó, recibir la aceptación oficial para las solicitudes hacia el ministerio nacional para cooperación económica en Alemania (BMZ). Durante bastante tiempo eso no era posible, también porque el BMZ cambió sus prioridades de financiamiento de proyectos civiles comunitarios. Mientras que hasta hace algunos años era posible construir edificios escolares enteros con fondos del BMZ, el último gobierno autorizó únicamente propuestas de formación y educación. Esto nos alegra, pero no solamente. También nos resultó armar un gran programa de formación de cuatro años para maestros/as Waldorf en África Oriental con fondos del BMZ, al igual que otro programa de formación para secundaria de la escuela Waldorf Gamot-Cogon en Iloilo, Filipinas. Y como tercer proyecto se aceptó la solicitud para la continuidad del trabajo de pedagogía de emergencia en Beirut y en la meseta de Bekaa en el Líbano. Con ello tanto el trabajo de pedagogía de emergencia, como también el trabajo desde la pedagogía Waldorf pueden ser fortalecidos en el Líbano.

Estos son solo algunos de los importantes proyectos que pudimos impulsar en los últimos meses, antes del 23 de febrero de este mes, cuando nuestra atención se dirigió a la preparación de la paz y a hacer posible un lugar para todos los alumnos y las alumnas, que deben prepararse para las tareas que los esperan en la Ucrania del futuro.

Nana Goebel

Desde el trabajo de los servicios de voluntariado

Encontramos muy gratificante, que constantemente 700 jóvenes asuman compromisos honoríficos durante sus servicios de voluntariado dentro de Alemania. En los servicios en el extranjero durante el 2021 fueron posibles igualmente 500 voluntariados, bajo difíciles condiciones. En otoño recibimos a 90 voluntarios y en primavera a 60 voluntarios internacionales en Alemania.

Todos los que participan se alegran de que la época de los seminarios online vaya llegando a su fin. Sin embargo debemos reconocer, que los formatos digitales en muchos casos implicaron un valor agregado y posibilitaron un acompañamiento diferente para los voluntarios, por ejemplo a modo de instancias extra para respuesta de preguntas, orientación vocacional o cursos de idioma para nuestros voluntarios internacionales.

Además lo vivimos un gran enriquecimiento en nuestros puestos regionales en Berlín, Hamburgo, Ostwestfalen y el Bodensee. Ellos nos permiten generar un trabajo conjunto intensificado entre los puestos de voluntariado y los voluntarios. En Hamburgo además, el puesto en el campus Waldorf se constituye en una verdadera adquisición que contribuye a la red y trabajo conjunto con los centros de formación y estudio.

Sucedor político en los servicios de voluntariado

A pesar del compromiso de palabra de la coalición de continuar ampliando los servicios de voluntariado, estamos viviendo actualmente una reducción del 10% en los fondos del servicio de voluntariado nacional y el anuncio de que a partir de los puntos de referencia presupuestarios que se definen para los hogares, los fondos para los servicios de voluntariado serán reducidos en un 20%. Este paso se justifica por una necesidad global de reducción de gastos.

Por el otro lado vemos un entorno de servicios de voluntariado muy bien organizado y conectado, políticamente profesional y con 100.000 voluntarios al año. La posibilidad de una influencia política queda excluida, también para los Amigos, contribuyendo a mantener los 33 millones de presupuesto nacional para servicios de voluntariado o incluso a su aumento.

Diariamente podemos ver cómo las jóvenes generaciones mediales inspiran profundamente desarrollos, experiencias y conocimientos de un año de voluntariado con carácter educativo, generando así verdaderos procesos de maduración. Inclusive los servicios de voluntariado en el 2021 fueron un gran tema en nuestro mundo de voluntariado. Poco antes se puso a disposición un fondo económico antiguo para un proyecto piloto. Con gran compromiso personal para este tema, se logró concretar un servicio de voluntariado para dos personas que requieren asistencia. Primero contamos con un grupo de seminario realmente inclusivo. El trabajo conjunto en los seminarios es para todos los participantes una experiencia valiosa e invita a maravillosas reflexiones sobre nuestro trabajo.

Desafíos y tareas futuras

El colegio de los servicios de voluntariado del extranjero ya concluyó la fase aguda de solicitudes, dentro del país ya se acerca y el Incoming crece constantemente. Nos continuamos ocupando intensamente con la pregunta acerca de dónde y cómo podemos encontrar a jóvenes adultos e informarlos acerca de nuestro propósito con los servicios. Permanentemente tenemos la invitación para reflexionar acerca de nuestro trabajo pedagógico y continuar desarrollándolo en el marco de los requerimientos actuales. Estamos realizando nuevos portales Online, una nueva herramienta para mapas, digitalizamos procesos y nos ocupamos de la protección de datos. Además, no hay que olvidar, que permanentemente continuamos expandiendo nuestro management de los fondos en 12 programas de promoción.

Stefan Wurster

Cómo contamos y reportamos acerca de ello.

O: sobre la cruz de nuestros reportes de viaje

Como organización portadora para los servicios de intercambio en todo el mundo, el reporte sobre el extranjero y desde él ya no puede ser pensado fuera de nuestra cotidianidad. Sea por medio de nuestros voluntarios, o el contacto con nuestros puestos de intervención internacional o por medio de otros artículos y posteos, en los que de una o de otra manera tenemos que trabajar a diario. Por ello el equipo de prensa y difusión de los Servicios de Voluntariado decidió en el último período de viajes en el 2021, (otoño hemisferio norte) trabajar el tema activamente.

Quién no lo sabe?: cuando uno está de viaje y descubre un mercado con frutas exóticas, animales salvajes que andan por ahí, personas con vestidos coloridos o incluso un barrio en alguna suburbia con casillas, calles rotas y llenas de basuras u hordas niños que andan solos con sus ojos brillantes- son motivos interesantísimos para la próxima secuencia fotográfica! Luego sólo subir rápido a instagram y encontrar los nombres correctos para cada una... en qué estábamos? Ah, sí! Digamos en un país „en alguna parte del sur“. Eso en casa en verdad casi nadie lo puede diferenciar. Bueno, entonces, qué tal con una foto de Kenia? En el plano delantero está una jirafa en la estepa, al fondo el sol poniéndose, pintando todo en un mágico rojo. O un video de una esquina transitada en India, las vacas caminando por ahí, brazaletes preciosos brillando y un puesto lleno de sacos con especias coloridas junto a la calle. Una imagen genial sería también el hombre con la boina vasca delante de la torre Eiffel con un baguette bajo el brazo. Aunque eso sería una imagen muy trillada para Francia... Aha! Por qué siempre aparece este ejemplo de una vez! Porque sabemos (tal vez por experiencia propia), que nuestro país vecino no sólo está compuesto por el París turístico y su moda presuntuosa y arte repostero, sino que hay mucho más que mostrar fuera de los clásicos clichés que ya todos conocen.

Esto significa que ya no deberíamos filmar o fotografiar más cuando viajamos? No, al contrario: deberíamos contar mucho más. En lugar de manifestar siempre las mismas historias podemos aprender a mostrar lo que hay más allá de eso. Y de eso hay un montón. Por ejemplo, por qué casi nadie sabe que hay regiones en India en donde nieva muchísimo? O que el árabe es la lengua más hablada en África o que China es líder en energía eólica?

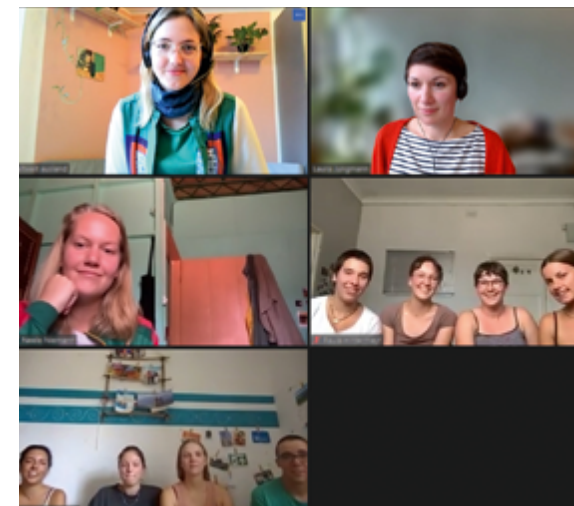
Justamente es esta forma consciente de la producción de reportes a lo que queremos dedicarnos en un proyecto piloto junto con un grupo de voluntarios actuales en Namibia y Camerún y con ellos formular la pregunta: cómo puedo contar acerca



de mi servicio voluntario sin caer directamente en los estereotipos? En muchos talleres nos acercamos paso a paso al tema y buscamos reconocer los formatos predeterminados para encontrar alternativas más apropiadas. Hablamos acerca de cómo por medio de relatos y reportes podemos ir una capa más profunda y nos preguntamos qué es lo que efectivamente queremos declarar con nuestras publicaciones y si eso realmente llega de esa manera. Para ello siempre ayuda ocuparse una y otra vez acerca de lo que mostramos en nuestras imágenes y videos y también con ello que no mostramos: sólo le saco una foto a la choza de chapa en mi vecindario o también sale en la foto el tremendo auto que se encuentra justo al lado? Le saco fotos a un vertedero de basura y escribo cuánto me descoloca esa situación o también hablo acerca de dónde realmente proviene la basura y qué tenemos que ver yo y todos nosotros con ello? Encuentro afirmaciones generalizantes acerca de este u otro país o cuento individualmente las historias completamente desde mi perspectiva personal?

En especial el social media nos conducen a la tentación de transmitir contenidos hacia el mundo

Nuestros talleres se realizaron en forma online y presencial.



rápidamente y sin pensarlo. Con mucha alegría y sin intención de enjuiciarnos mutuamente, hemos nos hemos atrevido, junto a nuestro grupo, de cuestionar de forma crítica a nuestras perspectivas y reflexionar acerca de nuestro comportamiento. En el marco de este proyecto en las últimas semanas nuestro canal de Instagram @freunde_waldorf se publican cosas regularmente desde nuestro proyecto piloto con los voluntarios participantes en algo llamado "Take Over". Aquí ellos podían mostrar interesantes miradas en su trabajo y vida cotidiana e involucrar reflexiones de los últimos meses.

Es un fenómeno muy complejo el de este lente cultural occidental. Posiblemente no podremos librarnos nunca completamente de él, pero tal vez tampoco se trata de eso. Cuando podemos reconocer los lentes sobre nuestra nariz, tenerla en vista conscientemente, ya es tal vez lo mejor que podemos hacer.

Eva Weingart





Durante el año escolar 2022/23 quisiéramos mostrar con un Waldorf-One-World-Day, cuán importante es la educación para el futuro de todas las personas en el mundo. El período de acción comienza el 29 de septiembre.

WOW-DAY 2022: ¡EDUCACIÓN PARA EL FUTURO!

Ya en enero la UNESCO llamó la atención por medio de un comunicado de prensa acerca de la influencia de la Corona-crisis sobre la educación mundial. Entre ellos se habla del daño masivo que produce a los presupuestos de educación, la reducción de los ingresos en las familias. Sobre todo en los países pobres, en donde las lagunas financieras en el ámbito educativo se vuelven aún más grandes. En el futuro esto podría llevar a una aún mayor desigualdad económica.

"Education for Future" se llama por eso el slogan de nuestra campaña de alumnos y alumnas 2022/2023. Ya desde el 1994 nos comprometemos con el WOW-Day para que niños, niñas y jóvenes en todo el mundo, independientemente de su situación socioeconómica, puedan tener acceso a la pedagogía Waldorf y con ello a un concepto educativo integral. En este contexto las alumnas y los alumnos organizan las más diversas acciones de donaciones en las escuelas que participan, a fin de ayudar a niños en vulnerabilidad. Todos somos conscientes de que la educación es imprescindible tanto individual como globalmente. Pero, ¿por qué esto es así en verdad?

Nos alegra especialmente de que ustedes ahora con el WOW-Day además de sus proyectos WOW-Day, puedan ayudar al mismo tiempo a las personas en Ucrania. Junto con la Fundación Software AG (SAGST) desarrollamos un Matching Fund con

el cual, por cada euro que logren recaudar para su proyecto del WOW-Day irá un euro en paralelo para la ayuda a Ucrania de los Amigos del Arte de Educación, por medio de la fundación SAGST. Si ustedes por ejemplo llevan a cabo una acción WOW-Day, para la cual logran reunir en total 1.300 Euros, 1.300 Euros son dirigidos a el proyecto que ustedes eligieron y además, automáticamente van 1.300 Euros a la ayuda a Ucrania (ver pág. 55). Con ello se pueden hacer dos acciones en una: vuestro compromiso para los proyectos Waldorf a nivel mundial y para las personas en Ucrania.

Johanna Ruber

Waldis on Tour: Andar en bici por un buen fin

Alumnas y alumnos de escuelas Waldorf de toda Alemania organizan un tour en bicicleta en el marco del WOW-Day. Bajo el slogan „Waldis on Tour“ recaudan para su viaje en mayo para proyectos en Sudáfrica y Colombia.

La iniciativa Waldis-on-Tour es el ejemplo perfecto para ver lo que pasa cuando se encuentran estudiantes comprometidos que quieren lograr algo.



Cuando nos conocimos en octubre del 2021 en la jornada de estudiantes en octubre del 2021 en Frankfurt, y rápidamente nos vino la idea de unirnos y realizar algo conjunto, con la bicicleta. Desde la idea de hacer un pequeño tour en bici apareció pronto el plan de organizar un tour más grande, de tres días, con muchos otros conductores y conductoras, que no solo sea para divertirnos, sino también para llamar la atención pública para nuestros dos proyectos en el extranjero.

Con nuestra iniciativa queremos recaudar donaciones para el Center for Creative Education (CCE) en Sudáfrica y para el proyecto social Waldorf CES en Colombia, para apoyar a los niños y niñas de allí. El CCE coordina y acompaña a un total de 40 Jardines y guarderías infantiles en los Townships de Sudáfrica y saca de la calle a los niños y niñas, protegiéndolos de la criminalidad, prostitución y drogadicción. También el proyecto social CES Waldorf en Bogotá ofrece a jóvenes, niñas y niños una alternativa a una cotidianidad impregnada por la pobreza, las drogas y la violencia y las apoya con un variado programa cultural, como también ayuda terapéutica y judicial.

Somos 11 alumnas y alumnos, que en cooperación con el WOW-Day y la asociación de escuelas libre Waldorf estamos organizando un tour en bicicleta escolar, con 80 participantes aprox. El Tour en bicicleta „Waldis-on-Tour“ empieza el 25 de mayo del

2022 en Minden, y juntos pasaremos por Gütersloh y Hamm hacia Herne, donde llegaremos el 28 de mayo y visitaremos la jornada „comprometido, valiente, consecuente“: promover el desarrollo escolar.

¿Ustedes quieren participar? ¡No hay problema! Todo lo que necesitan es una bicicleta que esté lista para poder andar entre 60 y 70 kilómetros por día y ¡muchas ganas de participar! También, cada una y cada uno de nosotros debe ocuparse de conseguir sponsors para que contribuyan una determinada donación por cada kilómetro recorrido. Respecto de las mochilas con bolsa de dormir y aislante, no se preocupen: ¡nosotros la llevamos!

Donar y ayudar

¡SÍ! Quiero donar €.

por única vez mensualmente semestralmente anualmente

Mi donación es para:

- el Fondo cooperación internacional
- el siguiente Proyecto/Ahijado:
- Sí, participo de la **Acción 10%** y adjunto el 10% a la suma arriba citada para el trabajo de los *Amigos*.
- Mi donación es para el trabajo de los *Amigos del Arte de Educación*
- Con mi donación quiero ser Miembro Patrocinante de los *Amigos del Arte de Educación Rudolf Steiner*.

Apellido, Nombre

Calle, Número

Código postal, Localidad, País

Teléfono, Fax

E-Mail

Sí, quiero recibir en adelante la revista "Actualidad de los Amigos"

Fecha, firma

> Datos del Banco

GLS Bank Bochum, Alemania
IBAN: DE47 4306 0967 0013 0420 10
BIC: GENODEM1GLS

> Donaciones online

Con nuestra herramienta de donación en línea puede usar PayPal o su tarjeta de crédito para su donación.
[Haga clic aquí para acceder al formulario de donación.](#)

**Freunde der
Erziehungskunst
Rudolf Steiners**

**Amigos del Arte de Educación Rudolf Steiner
(Freunde der Erziehungskunst Rudolf Steiners e. V.)**
Weinmeisterstr. 16, 10178 Berlin, Alemania
berlin@freunde-waldorf.de

¿Cómo puedo ayudar?

A través de las donaciones realizadas a nuestro Fondo internacional de ayuda, los *Amigos del Arte de Educación Rudolf Steiner* pueden reaccionar a pedidos urgentes y así apoyar proyectos en todo el mundo. Como padrino usted posibilita que un niño asista a una escuela Waldorf y así estará también apoyando a la escuela. Y a través del compromiso con el WOW-Day los alumnos ayudan a niños desfavorecidos de proyectos Waldorf en el extranjero.

¿Qué sucede con mi donación?

Las donaciones de padrinos de educación, donaciones desde el Fondo internacional de ayuda y las donaciones con objetivos prefijados como las del WOW-Day son giradas todas en un 100% a las instituciones, es decir, sin descuentos administrativos. Además, tenemos estrecho contacto con las instituciones, las que regularmente nos informan sobre su trabajo.

¿Cómo participo como miembro patrocinador?

Como miembro patrocinador usted aporta a que las donaciones puedan girarse en un 100% a las iniciativas Waldorf, a que se acompañe a instituciones en situaciones difíciles y a informar al mundo acerca de los proyectos Waldorf a través de nuestras publicaciones. Como miembro patrocinador usted recibe varias veces por año nuestras novedades informativas acerca de los nuevos proyectos de nuestro trabajo. ¡Nos alegramos por cada aporte que favorezca a nuestra importante tarea!

Información para protección de datos para donantes

La protección de sus datos nos parece importante, por eso los tratamos de modo muy confidencial. Para hacerle llegar un comprobante de su donación le solicitamos los datos de su domicilio. No lo comunicamos a terceros. Además le informamos con nuestra circular y nuestros llamados a donaciones 4 veces por año acerca de nuestro trabajo. Si usted no desea recibir esta información puede hacerlo saber en todo momento. Comunicamos a las instituciones favorecidas los datos del donante para que puedan agradecerle en forma directa. Las instituciones no están autorizadas a comunicar estos datos a terceros. De todos modos, en todo momento usted puede comunicar su desacuerdo con esta transmisión de datos.

Donaciones en Alemania:

GLS Bank Bochum
IBAN: DE47 4306 0967 0013 0420 10
BIC: GENODEM1GLS
Por favor indicar:
Destino de la donación + su dirección
(para su certificado de donación)



Pie de Imprenta

REDACCIÓN:
Christina Reinthal, Nana Goebel
DISEÑO:
Wolfram Schildt, Berlin
TRADUCCIÓN:
Carolina Kot
Un cálido agradecimiento a todos quienes colaboraron con esta edición.
OFICINA DE LA ASOCIACIÓN:
Wagenburgstr. 6
70184 Stuttgart, Deutschland
Registernummer VR 2806



LOS PADRINOS DE EDUCACIÓN SE PRESENTAN

Un vivo intercambio entre Hungría y Austria

Por medio del apoyo económico mensual de las madras y los padrinos de educación, las escuelas Waldorf que cuentan con poco o ningún apoyo estatal, tienen la posibilidad de brindar una educación más saludable e integral, independientemente de la situación financiera de sus padres. Así es que por ejemplo Manuel S. Apoya a la comunidad escolar de la escuela Waldorf Gödöll , gracias a su padrinazgo del primer grado, aportando a lograr el objetivo a largo plazo.

WiCon el comienzo del año nuevo para las alumnas y los alumnos del primer grado y para Manuel S de Alta Austria comenzó una nueva aventura en la escuela Waldorf húngara Gödöllö: ¡un padrinazgo de clase completa! Desde entonces ya se intercambiaron numerosos E-Mails y fotos y hasta se envió un paquetito con pinturas. Así Manuel recibió impresiones, entre otras cosas, del jardín escolar en Gödöllö, del proyecto de gallinero y de un paseo en trineo de la clase primera, acerca de lo cual la maestra de clase reportó:

La semana pasada tuvimos también un poco de nieve, lo que para los niños y niñas de hoy en Hungría, ¡ya es un espectáculo! Salimos corriendo inmediatamente y nos deleitamos jugando en la

capita de cinco milímetros de nieve. Encontramos un solo trineo casero, por eso toda la clase estaba en una fila, los niños esperaban y uno detrás del otro fueron bajando el cerro. Los más impacientes se lanzaban directamente de un panzazo con sus abrigos impermeables.“

Manuel, que además es conductor de trenes, respondió con fotos de él y su locomotora, despertando la fascinación de todos/as. Además demostró su gran interés por aprender húngaro y practicarlo con los niños y niñas. La coordinadora de padrinazgos Judit acompaña a la correspondencia y la profesora de alemán traduce, cuando es necesario. Manuel ya intentó decir unas palabras en la nueva lengua y agradeció directamente en húngaro en su siguiente carta: "Nagyon köszönöm a szeretettel megtervezett csomagot.“ (Muchas gracias por el paquete que amorosamente prepararon.)

Como el tiempo de viaje de Alta Austria a Gödöllö demora sólo 6,5 horas, Manuel planea ir en verano a visitar a la escuela y a los niños y niñas del primer grado. Todos/as ya se alegran por ese primer encuentro en persona.

Paulina Jantos

Querida madrina, querido padrino de educación,

para esta edición de nuestra Circular „Waldorf Mundial“ elegimos un formato algo diferente a lo habitual. A continuación queremos presentarles algunas escuelas elegidas, para las cuales buscamos actualmente padrinazgos de educación.

En la mayoría de los países las escuelas Waldorf no cuentan con subvenciones estatales y muchas veces las madres y padres no pueden asumir completamente las cuotas escolares. Para nosotros es muy importante poder apoyar a las escuelas Waldorf, por medio de padrinazgos de educación para ayudar a largo plazo a niños y niñas que vienen de entornos económicos vulnerables.

El aporte mínimo para un padrinazgo es de 20 euros mensuales. El monto total de las cuotas escolares varía según las escuelas entre los 35 y 200 euros

mensuales. Como padrino o madrina de educación usted recibe dos veces al año una carta o un pequeño reporte con una foto de su niño, niña o curso apadrinado.

Nos dará mucha alegría si usted quisiera asumir un padrinazgo de educación. Para ello simplemente llene el formulario „donar y ayudar“(S. 40) e indique el nombre del alumno/a o de la clase y de la escuela. Cada padrinazgo de educación es especial. Si usted tuviera preguntas o deseos, nos alegraremos de conversar personalmente.

••• **Aimo Hindriks, Paulina Jantos**
 ••• **y Fabian Michel**
 ••• Tel. + 49 (0) 30 617026 30
 ••• sponsorships@freunde-waldorf.de



Escuela
Rudolf Steiner
Mbagathi,
Nairobi, Kenia

Escuela St.
Georg, Moscú,
Rusia





NAIROBI, KENIA

Rudolf Steiner School Mbagathi

En el Kindergarten y en los cursos de 1ero a 9no de la escuela fundada en 1989 a las afueras de Nairobi, actualmente más de 375 alumnas y alumnos asisten al colegio, 120 de los cuales se alojan en el internado del colegio. Un gran huerto biodinámico provee a la comunidad escolar diariamente con alimentos nutritivos, convocando también a múltiples actividades pedagógicas. Como la mayoría de las familias requieren apoyo económico para poder cubrir las cuotas escolares, la comunidad escolar depende de donaciones. Sobre todo a comienzos de la pandemia por el Coronavirus, las familias se encontraban en un estado de incertidumbre total. Muchos padres y madres perdieron su empleo, algunos incluso su hogar a causa de las deudas con los arriendos.



Abigael
4 años
Kindergarten



Wayed
7 años
1er grado



Ivvah
11 años
5to grado



Juliana Kate
10 años,
4to grado



Jino Carlo
8 años
2do grado



Elna Giuliana
7 años
1er grado



ILOILO, FILIPINAS

Escuela Waldorf Gamot Cogon

La escuela Waldorf Gamot Cogon fundada en 2005 se encuentra en una zona rural de la provincia Iloilo. Está rodeada de plantaciones de arroz, arroyos, praderas del ganado cañas de bambú y lagunas.

La escuela ya fue oficialmente reconocida por el ministerio de Educación, de manera que las alumnas y alumnos de la escuela pueden recibir la calificación para un estudio de nivel superior en el país. El sistema educativo filipino está cada vez más impregnado por instituciones privadas, lo que hace muy difícil para las familias sin recursos económicos, posibilitar una buena educación a sus hijos e hijas. Sin embargo, la escuela Gamot Cogon recibe a alumnas y alumnos independientemente de su procedencia socioeconómica. Como los padres y madres de más de un tercio de los estudiantes sólo pueden pagar una fracción de las cuotas escolares, la escuela depende del apoyo económico externo.



SAN MARCOS LA LAGUNA, GUATEMALA

Escuela Caracol

La Escuela Caracol se encuentra en un pequeño pueblo al oeste del altiplano de Guatemala en la costa del lago Atilán. Esta región fue habitada durante siglos principalmente por los mayas. Actualmente ella es una de las zonas más pobres del país. Dentro de los últimos veinte años cada vez más familias internacionales y no indígenas Guatemaltecas fueron estableciéndose alrededor del lago. El deseo de tener una educación cualitativamente mejor unió a esas personas en una nueva solidaridad intercultural. En el 2007 los fundadores se pusieron el objetivo de hacer posible la asistencia a una escuela Waldorf también a los integrantes de las poblaciones indígenas y transformarlo en un impulso integrador para los nuevos habitantes del sector. Los niños y niñas reciben clases en tres idiomas: kaqchikel, español e inglés. Desde el comienzo de la pandemia la escuela se encuentra en un estado excepcional: algunos de los niños y niñas abandonaron sorpresivamente la escuela, porque algunas de las familias que podían hacer importantes aportes a la escuela, se fueron del país. Por ello, la escuela depende ahora del financiamiento externo, para poder continuar llevando a cabo su ideal.



Amaya Teresa
3 años
Kindergarten



Carmen Maria
6 años
Kindergarten



Brayán Bradly
5 años,
Kindergarten



MOSCÚ, RUSIA

Escuela St. Georg

La escuela St. Georg es un establecimiento educativo no estatal, dedicado a la pedagogía curativa y a la terapia social, al sudeste de Moscú. Desde 1991 jóvenes, niñas y niños, fueron acompañados diariamente de manera integral, primero en el marco de un Kindergarten, y desde 1995 como escuela de pedagogía curativa, brindando acompañamiento integrador y orientado a las diversas personalidades. La escuela estableció talleres para el trabajo de madera, costura, tejido, alfarería y producción de velas. Además se ofrece un gran espectro de actividades complementarias individuales con acompañamiento, como también terapéuticas como euritmia curativa, fonoaudiología, masaje rítmico, gimnasia, arte y musicoterapia. Desde hace muchos años la escuela es una base para la formación en oficios como terapeutas del lenguaje, como también un renombrado espacio para los practicantes de la universidad pedagógica estatal de Moscú. A pesar del único y absolutamente importante trabajo que se realiza en la escuela, los aportes estatales y las cuotas escolares alcanzan para lo justo. Por eso el colegio requiere de apoyo financiero.



Anja
15 años,
8vo grado



Ilja
18 años,
8vo grado



Timofej
14 años,
7mo grado



PADRINAZGO DE CLASE

Tivon, Israel: Kindergarten Ein Bustan

En Israel normalmente los niños judíos y los niños árabes viven separados en diferentes ciudades o pueblos, asisten a instituciones educativas separadas y aprenden y hablan diferentes lenguas. Casi no hay interacción social entre los grupos. La iniciativa Ein Bustan, formada por padres y madres judíos y árabes en el 2005 ofrece a ambos grupos la posibilidad de comenzar a aprender, respetar y crecer los unos de y con los otros. Las actividades conjuntas llevan un ritmo semanal, diario y por épocas. Todos los días hay momentos de juego libre, canto y baile, como también cuentos. Todo esto se lleva a cabo siempre de forma bilingüe, tanto en árabe como en hebreo. Cada mediodía los niños y niñas almuerzan en conjunto una comida caliente, que es preparada en el momento por una educadora. Los niños y niñas celebran las festividades judías y musulmanas y con ello las diferentes fiestas y tradiciones. La institución ofrece también para las madres y los padres maravillosas oportunidades para superar toda diferencia imaginaria o real y conformar un futuro conjunto día a día.



Queridas lectoras, queridos lectores,

el trabajo en una publicación como la de “Waldorf mundial”, que se realiza dos veces al año, es decir con una gran distancia entre ediciones, me muestra una y otra vez, cuán frágil es el mundo. “Hoy hemos amanecido en otro mundo”, dijo la ministra del exterior Annalena Baerbock el 24 de febrero, el día después de los primeros ataques masivos de tropas rusas sobre Ucrania. Olena Mezentseva, profesora de inglés en Kiev, describe en la página 6 de esta edición, lo que implica este mundo que cambió para las personas de Ucrania. Desde algunas semanas se convirtió en una de nuestras colegas aquí en la oficina berlinesa de los Amigos, en donde nos apoya eficientemente con la coordinación y acompañamiento de las familias Waldorf que se han refugiado en Alemania.

Meses antes del comienzo de la guerra en Ucrania, yo le había solicitado a escuelas Waldorf de diferentes países, enviarme los reportes sobre sus proyectos actuales de construcciones (desde la página 11 podrán leer algunos de ellos). Mientras me encontraba en medio de los textos, que trataban de planes futuros para construcción de estructuras fijas, las fuerzas destructoras de la guerra irrumpieron en mis pensamientos, a través de los medios de comunicación y de los reportes por E-Mail desde escuelas Waldorf e instituciones de Pedagogía Curativa en Ucrania. Me parecía una contradicción tan grande, que por un momento dudé de mantener este tema de

tapa. Pero finalmente me pareció que era correcto, viéndolo como la polaridad contraria, constructiva y calma, en oposición a estos tiempos de inseguridad.

Porque la fragilidad del mundo siempre tiene como contraposición a la fortaleza y capacidad de concreción de las personas. Luego de que hayan recibido nuestro envío con el primer llamado a donaciones del 25 de febrero, principalmente vía Mail (tal como se describe ampliamente en la página 5 y 30), presenciamos una gran ola de solidaridad en forma de ayudas financieras, pero también con ofrecimientos de diferentes tipos de apoyos. No es suficiente la cantidad de oportunidades con las que contamos para agradecerles. En los próximos meses y semanas seguiremos informándoles acerca de dónde, cómo y cuáles efectos tuvieron estas enormes ayudas.



Christina Reinthal

Prensa y difusión

Amigos del Arte de Educación

c.reinthal@freunde-waldorf.de

Phone 030-617026-35



waldorf-worldwide.org/ukraine

Puede encontrar información actualizada sobre nuestras actividades de ayuda en nuestro sitio web. Aquí también puede encontrar nuestro formulario de donación en línea.

100 % de redirección y el financiamiento de nuestro trabajo.

¡Desde 1971 hemos logrado dirigir todas las donaciones definidas para este fin en un 100 por ciento hacia el extranjero! Para que en el futuro esto pueda continuar siendo así, le pedimos cordialmente su colaboración. Para ello hay muchas posibilidades:

- Forme parte de la acción 10 % y además de su donación para un fin específico, done 10 por ciento para el trabajo de los *Amigos del Arte de Educación*.
- Conviértase en miembro patrocinador y apóyenos regularmente con un importe de libre elección. Con ello usted aporta a una base segura para nuestro trabajo.
- Ayúdenos con una única donación para nuestro trabajo
- Una forma efectiva, de asegurar nuestro trabajo también para las próximas generaciones de niños, es dejar un legado en su testamento.

Sólo a través de la ayuda de personas, que confían en nuestro trabajo, tenemos la posibilidad de ayudar.

iPor eso le pedimos cordialmente: Mantenga su compromiso!

Cuentas para donaciones

GLS Bank Bochum

IBAN: DE47 4306 0967 0013 0420 10

BIC: GENODEM1GLS

Por favor escribir: destino de la donación + su propio domicilio postal (para que le enviemos un comprobante de donación)

Waldorf Mundial, WOW-Day, Padrinazgos

Weinmeisterstr. 16

10178 Berlin, Deutschland

Tel +49 (0)30 617026 30

Fax +49 (0)30 617026 33

berlin@freunde-waldorf.de

Servicios de Voluntariado, Pedagogía de Emergencia

Parzivalstraße 2b

76139 Karlsruhe, Deutschland

Tel +49 (0)721 20111 0

Fax +49 (0)721 20111 180

freiwilligendienste@freunde-waldorf.de

notfallpaedagogik@freunde-waldorf.de

www.freunde-waldorf.de

**Freunde der
Erziehungskunst
Rudolf Steiners**