

RUNDBRIEF

CIRCULAR PRIMAVERA 2013

Freunde der
Erziehungskunst
Rudolf Steiners



Padrinazgos para la formación

ACCIÓN 10 % ¡Participe!

GUATEMALA Proyecto-BMZ

FILIPINAS Tenemos un sueño

La **Asociación Amigos de la Educación Waldorf** impulsa desde 1976 Escuelas, Jardines de Infancia Waldorf, instituciones de Terapia Social y de Pedagogía Curativa, así como proyectos sociales para posibilitar buenas oportunidades de formación a personas de todo el mundo. Con éxito: hasta ahora pudieron ser impulsadas más de 600 instituciones de todo el mundo, que también fueron acompañadas por el compromiso de voluntarios.

Nuestras áreas de trabajo

Apoyamos a instituciones de Pedagogía Waldorf de todo el mundo, tanto en temas económicos como jurídicos y transferimos las **donaciones al extranjero en un 100%**. A través del **Fondo de Ayuda Internacional** respondemos de forma rápida y urgente apoyando las necesidades de escuelas y jardines de infancia Waldorf, así como también de instituciones de pedagogía curativa y de terapia social. Nuestro sistema de **padrinazgos para la formación** posibilita que niños de familias carenciadas concurren a una escuela Waldorf. Apoyamos con **becas** la formación de maestros y educadores de primera infancia en todo el mundo. Conjuntamente con fundaciones y con el Ministerio Nacional para la Cooperación y el Desarrollo Económico (BMZ) participamos en la financiación de **edificios escolares**. Mediante el **WOW-Day (Waldorf One World)** coordinamos el compromiso de los alumnos por los proyectos Waldorf en todo el mundo. Dentro del área del **Servicio Voluntario** organizamos el trabajo de jóvenes en instituciones antroposóficas alemanas y del extranjero. Somos una de las mayores organizaciones civiles de Alemania con casi 1.000 voluntarios por año. En esta área hemos sido certificados con el sello de calidad Quifd por el alto nivel de nuestros servicios. Con el programa „**weltwärts**“ del BMZ y del **Servicio internacional de voluntariado joven** del Ministerio Nacional de Familia, Jubilados, Mujeres y Juventud (BMFSFJ) podemos financiar el servicio voluntario de personas en el extranjero. El nuevo **Servicio de voluntariado nacional** del BMFSFJ está abierto tanto a voluntarios alemanes como extranjeros y posibilita -lo mismo que el **Año voluntario social (FSJ)**- el servicio en instituciones antroposóficas de Alemania. La **Pedagogía de emergencia** se dedica a personas traumatizadas en zonas de guerra y catástrofes.

Consejo de dirección: Nana Göbel, Henning Kullak-Ublick, Bernd Ruf, Andreas Schubert

Participe en La ACCIÓN 10%

Desde hace años transferimos 100% las donaciones para proyectos del extranjero, al tiempo que financiamos los gastos de nuestra Asociación independientemente, a través de socios y donantes individuales. Para que la Asociación Amigos de la Educación Waldorf pueda continuar activa en el futuro, transfiriendo donaciones, acompañando proyectos y dándolos a conocer al público general, le estaríamos muy agradecidos si pudiera participar de nuestro emprendimiento 10%. Aumente su donación para padrinazgo o para proyectos en un 10% que irá a colaborar con el trabajo de los Amigos. Más información al respecto en esta Circular y en www.freunde-waldorf.de

- 2 Acerca de nosotros
- 4 Editorial
- 5 Desde el trabajo *por Nana Göbel*

MOMENTOS

- 10 WOW-Day – cada intervención puede mover montañas *por Olivia Girard*
- 13 Compañeros llevan adelante trabajo pedagógico de traumas en Gaza
- 15 ¿Qué se piensa en Alemania acerca de Tayikistán? *por Bärbel Radmacher*
- 17 Nadjeschda un lugar para vivir y aprender

NUEVOS IMPULSOS

- 18 Participar de la Acción 10 %
- 19 Proyecto-BMZ en Guatemala *por Jürgen Bartzsch*

TEMA: PADRINAZGOS PARA LA FORMACIÓN

- 22 Padrinazgos – dar y recibir por ambos lados *por Fabian Michel*
- 24 Puerta a un mundo nuevo *por Maria Serrano*
- 27 „Ahora puedo hacer algo de mi vida“ *por Gerald Ramoabi*
- 28 Ahijados

- 30 **IMPRESIONES** desde Hungría

MIRADAS

- 32 Situación política educativa en Kirguistán *por Igor Iljitsch & Karla-Maria Schälike*
- 34 Filipinas: Tenemos un sueño *por Anna Teresa Slater*
- 38 Incoming: Un camino hallado *por Aliaksandra Petrusевич*

ROSTROS

- 40 Trabajo de ex-voluntarios: justa esperanza desde Perú
- 42 Acerca de Perú, formación y sanación
- 44 Corto y conciso
- 45 Formulario para donaciones
- 46 Impresión

Foto de portada:
Escuela Caracol,
Guatemala

Querida lectora, querido lector:

Muchos temas están relacionados a los padrinazgos: patrocinio, asistencia social o una forma especial de amistad. La forma más conocida es el clásico padrinazgo del bautismo. Más allá de eso también son conocidas otras variantes como por ejemplo ciudades apadrinadas o los ya populares padrinazgos internacionales. Pero como padrino se puede ser mucho más que asistente para el bienestar y amigo: tengo una ahijada en Inglaterra para la que no sólo soy una buena amiga, sino también un ejemplo, aquella que la une con Alemania y el idioma extranjero. Hace poco encontré a una euritmista que no tiene hijos, pero sí 16 ahijados (!).

Cada cual puede devenir un "padrino/madrina internacional" a través de los Amigos de la Educación Waldorf: una persona, una familia o inclusive un grado de escuela puede tomar un padrinazgo de formación para un niño de una Escuela Waldorf en África, Asia, Latinoamérica o Europa del Este. Gracias a eso, niños y jóvenes reciben la posibilidad de una buena escolaridad con maestros calificados, en un entorno pacífico y acorde a sus edades. Debido a que las escuelas privadas en muchos países tienen que financiarse sin apoyo estatal, un padrinazgo está pensado sobre todo para niños cuyos padres no pueden costearse la Escuela Waldorf.

Los padrinazgos son una posibilidad maravillosa de acompañar el camino de un niño pues, como dice nuestra ahijada de Finlandia, puede ser una puerta hacia un mundo totalmente nuevo, una cultura nueva. Y también los que han sido ahijados cuentan que no sólo es una importante ayuda financiera, sino también una experiencia enriquecedora que les permite hacerse más conscientes de sí mismos, les ofrece motivaciones y también puede volverse un apoyo en tiempos difíciles.

En este sentido, muchos saludos desde la Redacción

Katharina Stemann



Desde el trabajo de los Amigos de la Educación Waldorf

En vistas de la negativa evolución actual de las escuelas, cada vez aparece más clara y urgente la pregunta acerca de quién aportará al desarrollo de una conducta moral, cuál es el rol que tienen el hogar y la escuela y cómo aparece la conciencia propia. La convivencia social depende de si existe ese fundamento ético o no.

Lo que primero salta a la vista es que cada vez se conversa menos. Por ejemplo, en los medios de transporte casi no hay charlas con el vecino de asiento, en lugar de eso se envían mensajes por el teléfono móvil. En muchas familias disminuyen los momentos en los que esos encuentros pueden producirse. En esas conversaciones se podría poner a prueba el propio juicio respecto de algo, modificar puntos de vista o encontrar nuevos. A partir de los valores que tengamos se desarrollan actitudes. ¿Cómo aparecen esos valores? Lo recibido por el nuestros modelos (padres, hermanos, maestros, personas públicas) se cruza, por ejemplo, en las clases de literatura con los arquetipos de las grandes obras que trabajan con temas esenciales como la libertad, el amor, la generosidad, el perdón, el mal, la culpa. En la confrontación con esos arquetipos se sopesan los propios juicios y se forman otros nuevos; el alma se hace eco de los ideales que se elevan a nivel de la conciencia. En ese sentido, la escuela es un lugar esencial para la educación moral. Aún más profunda e igual de importante es la educación religiosa, pues ¿dónde si no se forman los sentimientos de devoción, de veneración, de asombro? ¿Cómo se vuelven estos sentimientos relevantes para la vida cotidiana? Estos grandes desafíos de la actualidad se presentan a las Escuelas Waldorf tanto como a las demás y deben ser abordados en lo cotidiano con la creciente comprensión social y ética de todos los implicados. Por eso es tan importante que en la formación de maestros no se apliquen sólo métodos didácticos y contenidos a enseñar, sino que se debe dar igual valor a la formación de la personalidad.

Nuevos desarrollos desde los llamados a donaciones

Estos temas también juegan un papel en las



Nana Göbel, miembro del Directorio

conversaciones con el Centre for Creative Education de Ciudad del Cabo, el que puede continuar trabajando gracias a la gran intervención de los donantes de los Amigos de la Educación Waldorf. El Centre for Creative Education lleva adelante, además de la formación de trabajadores del Educare Centre y del Jardín de Infancia, la única formación sólida de maestros Waldorf de África. Ahora que la supervivencia está asegurada tiene que poder darse un trabajo más intenso con las Escuelas Waldorf de Sudáfrica.

Además, a través de las donaciones del llamado de otoño 2012 para apoyar la formación, los Amigos de la Educación Waldorf tienen la posibilidad de enfocar también los temas detallados más arriba. Por ejemplo, con el otorgamiento de becas posibilitamos a los actuales pioneros del trabajo Waldorf sólidas condiciones internas para la construcción de nuevas escuelas. En Europa actualmente no existe una formación de tiempo completo para maestros en idioma inglés. Por eso hemos preguntado a la Escuela Superior de Pedagogía Waldorf de Stuttgart si fuera posible armarla y estamos muy felices de que se visualice una posibilidad para 2014.



Escuela Waldorf Rimon en Pardes Hannah/Israel

Organización de fondos de préstamo en Sudáfrica e Israel

Lo que realizan los Amigos de la Educación Waldorf a menudo sucede a través de personas que confían en nosotros y nos abren posibilidades nuevas. Por ejemplo, en 2012 nos llegó una gran herencia para la Escuela Waldorf en Durban/Sudáfrica. Conversando con los colegas y los miembros del equipo directivo de Durban -que estaban tan sorprendidos como nosotros por ese gran regalo- encontramos un camino coherente para emplear ese capital no solamente para una escuela, sino para todas las Escuelas Waldorf de Sudáfrica que necesitan ayuda. Junto a los representantes de la escuela de Durban hemos organizado un Fondo de Préstamos desde el cual cofinanciar los costos de construcciones, con el otorgamiento de intereses más bajos.

Ya habíamos probado en Israel cómo un fondo de este tipo podía llevarse adelante desde lo social. Hace algunos años nos llegó una gran herencia para las Escuelas Waldorf de ese país, la que fue transformada en un fondo de préstamo, luego de conversar con las escuelas y con el foro Waldorf israelí. A partir de allí las escuelas jóvenes pueden contar con préstamos libres de intereses por entre tres a cinco años. Sobre el otorgamiento deciden sobre todo los colegas del foro Waldorf israelí. Los primeros préstamos ya fueron devueltos. Así apareció un instrumento esencial de ayuda económica que es administrado por los Amigos de la Educación Waldorf.

Nuevas iniciativas en América Central

Tan importante como el apoyo a las instituciones Waldorf ya existentes lo es el sostén de las



izquierda: Educare Centres/Sudáfrica, derecha: Sea Heart School/Costa Rica

iniciativas jóvenes, sobre todo de regiones en las que la Pedagogía Waldorf aún no ha podido hacer pie: además de algunas regiones de Asia y África, esto ocurre en América Central. En los últimos años aparecieron allí las primeras instituciones: en El Salvador, Guatemala, Costa Rica y en la República Dominicana. Actualmente, la Escuela Caracol de San Marcos La Laguna/ Guatemala está construyendo su edificio a través de nuestro aporte y el cofinanciamiento desde el Ministerio Nacional -alemán- para la Cooperación y el Desarrollo Económico (BMZ). Por otro lado, hemos apoyado la organización de la Formación de Educadores Waldorf para la Primera Infancia, así como su Congreso Anual Centroamericano.

Acerca de la situación de las Escuelas Waldorf en Hungría y España

Hay una larga lista de tareas que continúan acompañándonos en 2013. Como por ejemplo la situación en Hungría, que no ha mejorado. Queremos ayudar a la Asociación húngara de Escuelas Waldorf, sobre todo en lo concerniente a la formación de maestros y a la coordinación, así como en el trabajo solicitado por el Ministerio de Educación respecto al plan de estudios. Aún con

las catastróficas condiciones económicas de las Escuelas Waldorf de Hungría, continúa habiendo nuevas iniciativas. Algunas de las escuelas que están al Este de Budapest trabajan en cooperación para organizar el nivel secundario regional en Ujpest.

Entre las demás tareas está el acompañamiento de las nuevas Escuelas Waldorf en España, que trabajan en similares condiciones de dificultad económica. El desempleo de los padres ocurre en ambos países, lo que obstaculiza la continuidad de las instituciones existentes, así como la aparición de otras nuevas. A pesar de esto, la Escuela Bellaterra en Barcelona tiene que comenzar urgente con sus planes de construcción. Ya no puede permanecer en el lugar en el que está, pues allí no puede crecer más allá del 6° grado ni tomar más niños. En este caso, el aporte económico sólo será posible en colaboración con varias organizaciones, como por ejemplo el círculo de trabajo "Capital para inversiones educativas".

Servicio de voluntarios

La cantidad de jóvenes que se deciden por realizar un servicio anual voluntario en Alemania crece continuamente. Según los datos del



Escuela Caracol, San Marcos La Laguna/
Guatemala

Ministerio Nacional -alemán- de Familia en la temporada pasada la inscripción de jóvenes superó a la cantidad de plazas disponibles. Nosotros acompañamos en 2012 a alrededor de 320 voluntarios nacionales e internacionales en instituciones antroposóficas. Este año llegaron a Alemania 40 participantes de más de 20 países a través del Programa Incoming.

Luego del exitoso comienzo de la cooperación con la Fundación de Protección de la Naturaleza en 2012 y su relación con las plazas disponibles en emprendimientos ecologistas BFD, para este año están previstas más posibilidades en este sentido. También en cooperación con la Sección de Agricultura del Goetheanum, actualmente nuestro primer voluntario está apoyando un emprendimiento de bio-dinamia pionero en India. El Proyecto "Biodynamic Ambassador" se dirige a jóvenes agricultores con formación Demeter.

Pedagogía de emergencia

En cooperación con la organización "LandsAid e.V." hemos formado alrededor de 280 personas en las bases de la Pedagogía de Emergencia así como en primeros auxilios médicos. La meta es construir una red de grupos que trabajen en esta área distribuidos en todo el mundo, para poder ayudar de manera rápida y calificada en casos de catástrofes.

El Área de Ayuda a Refugiados de las Naciones Unidas (UNHCR) nos declaró "Partner Operacional" durante la última intervención en el campo de refugiados de Kakuma en 2012. Además del trabajo con niños y jóvenes traumatizados tenemos que abocarnos a la formación de los maestros de escuela del lugar. La Fundación del Banco Alemán nos hizo un aporte de 55.000 Euros para nuestra intervención en Kakuma.

Dos puntos principales para 2013

Para el año 2013 nos hemos propuesto dos grandes acciones: deseamos que a través de nuestra campaña de padrinazgos cada vez más niños puedan asistir a una Escuela Waldorf, y esperamos

que muchos alumnos Waldorf se interesen en ofrecer esta posibilidad a un niño de un país con dificultades económicas.

La segunda acción tiene que ver con nuestro trabajo: desde la fundación de los Amigos de la Educación Waldorf hemos llevado adelante el principio de transferir el 100% de las donaciones y financiar nuestros costos administrativos independientemente de ellas. Eso funcionó mejor un año y peor otro. Sin embargo sabemos que sólo podemos hacer este trabajo si hay personas e instituciones que crean que esta tarea cooperativa internacional es tan importante como para que quieran ayudarnos. Nos dimos cuenta de que nuestros donantes no saben que no debitamos nada para cubrir nuestros costos. Por eso queremos hacer más consciente nuestro modo de trabajo e invitar a que con la Acción 10% nos hagan un aporte extra al efecto.

El trabajo internacional de los Amigos de la Educación Waldorf no es sólo una actividad administrativa, sino que se realizan acompañamientos a escuelas o cooperaciones con otras instituciones de estímulo y fundaciones, como por ejemplo el círculo de trabajo Capital para Inversiones Educativas, el Encuentro de los Fondos de Ayuda Europeos (ENDA), la cooperación con gremios de Jardines de Infancia, con la Sección de Pedagogía del Goetheanum, el Círculo de La Haya, la organización de congresos regionales como el Congreso asiático de Maestros Waldorf o la financiación de formaciones regionales como las de África del Este o China. Nos alegraría mucho si pudiéramos encontrar cada vez más comprensión para con nuestro modo de trabajo en el sentido de una utilización consciente del dinero, y con ello llegaran nuevos "amigos".

*Nana Göbel, Miembro del Directorio
de los Amigos de la Educación Waldorf*

WOW-Day – cada intervención puede mover montañas

Miles de alumnos Waldorf han mostrado en los últimos años que, cuando las personas se unen con una meta en común, eso puede provocar una transformación concreta en el mundo. Con un trabajo increíble también en 2012 alrededor de 240 Escuelas Waldorf de más de 30 países participaron del WOW-Day y reunieron más de 30.000 Euros. Con eso pudieron continuar trabajando casi 70 Escuelas Waldorf e iniciativas sociales en 30 países que se encuentran en difíciles condiciones, además de acompañar a niños de entornos de pobreza.

Desde 1994 los alumnos juntaron un total de 2,5 millones de Euros a través del WOW-Day. Y en los últimos cuatro años se alcanzaron metas excelentes. ¿Pero qué es el WOW-Day (Waldorf One World)? Una vez al año los alumnos se comprometen durante todo un día por las iniciativas Waldorf de todo el mundo. A través de actividades artísticas o del trabajo en una empresa, niños y jóvenes comprometidos reúnen dinero para instituciones Waldorf que necesitan ayuda urgente. ¡Especialmente sorprendente fue en el último año la participación de Escuelas Waldorf de Kazajistán, Moldavia, Eslovenia, Polonia y Tailandia! Un año antes habían participado escuelas Waldorf de India, Brasil, Canadá, Argentina y USA.

Cuando estas acciones son acompañadas por un maestro, pedagógicamente y acorde a las edades, el WOW-Day ofrece una maravillosa posibilidad para el desarrollo de valores como humanidad, responsabilidad social y apertura al mundo. El WOW-Day pretende sobre todo posibilitar a los alumnos la experiencia de que pueden participar en la conformación de la sociedad. Además, a través de estas actividades pueden tenerse primeras miradas en las diferentes profesiones.

La resonancia que tienen las campañas de los alumnos nos muestra el deseo que ellos tienen por saber concretamente lo que se realiza con el dinero que reunieron. Por eso nos ocupamos de hacer llegar noticias e imágenes de las instituciones a las que llegamos.

Queremos agradecer de corazón a cada alumno, maestro, madre y padre que han aportado activamente al éxito del WOW-Day y a posibilitar a tantos niños en el mundo una mejor niñez. También agradecer mucho a las fundaciones y parteneres que han apoyado económicamente al WOW-Day. Pues sólo con la ayuda de sus aportes para el trabajo de la coordinación podemos estar seguros de que el total de lo recaudado por los alumnos irá a las escuelas, jardines de infancia y proyectos sociales que lo necesitan.

El WOW-Day ya se ha establecido en el movimiento de Escuelas Waldorf y muestra el enorme potencial y la fuerza que puede desplegarse cuando los jóvenes se comprometen por otros jóvenes del mundo: juntos, los alumnos Waldorf pueden “mover montañas”. Está claro: ¡los jóvenes buscan espacio para sus propias iniciativas!

*Olivia Girard,
Dirección del proyecto WOW-Day*



"Actualmente me ocupo del WOW-Day 2013, lo que significa volver a invitar con mucho entusiasmo a las escuelas Waldorf a participar, así como interesar a otras nuevas. También es importante motivar a las escuelas Waldorf de Alemania a apoyar el

trabajo de los Amigos de la Educación Waldorf con una donación anual o haciéndose socios patrocinadores. Pues sin ese sostén no podemos satisfacer las necesidades de las escuelas Waldorf extranjeras."



Tu
iniciativa
cuenta

WOW-Day 2013

El 26 de Septiembre 2013 es el día en que este año se trabajará bajo el lema: "Tu iniciativa cuenta": junto a los alumnos Waldorf de muchos países, cada intervención es importante para todo el mundo. Como escuela se puede participar ese mismo día o también organizarlo en otra fecha. Como grado o como escuela pueden encontrar lindas ideas para hacer campañas de donaciones y así entusiasmar a otras personas para hacer algo bueno por el mundo. A través del teatro, el circo y la música, artesanías, panadería o hacer ventas o correr por una buena causa o colaborar en una empresa: lo que cuenta es la propia creatividad e iniciativa. Todos los alumnos desde el 1° al 13° grado pueden participar del WOW-Day. Como inscripción basta un e-mail a berlin@freunde-waldorf.de.

¿Quieren saber más acerca del WOW-Day, el movimiento Waldorf y el trabajo de los Amigos de la Educación Waldorf? Con gusto visitamos su escuela y les contamos a alumnos, maestros y padres sobre las novedades de la Pedagogía Waldorf en todo el mundo. ¡Pónganse en contacto con nosotros y les llevamos el mundo a sus aulas!

www.freunde-waldorf.de

Un día con la veterinaria

Trabajar un día entero para el WOW-Day y comprometerse para los niños desfavorecidos del extranjero, ¿qué se obtiene con eso? Nikolai, de 7° grado, lo probó y fue a un consultorio veterinario.

"(...) Durante el WOW-Day 2012 decidí trabajar con la veterinaria. La médica fue muy simpática y le gustó la idea de la donación, por eso pude colaborar en su consultorio.

Durante la mañana estuve observando y desinfecté la camilla luego de cada paciente. Recién por la tarde pude sostener a los animales y tranquilizarlos. Únicamente llegaron animales domésticos, en su mayoría perros, pero también gatos, conejos y hasta un periquito con el pico herido. Me gustó especialmente lo amorosa que fue la médica con los animales y cómo les daba consejos a sus dueños. Por la mañana llegó un dogo gigante que tenía que recibir un chip. Fue muy emocionante porque el perro no se quería dejar tocar por la veterinaria. Cuando ella finalmente lo logró, el perro quería que terminara pronto. (...)

Además, una perra había tenido cachorros, pero lamentablemente no los quería. Cuando quedó claro que estaba muy inflamada, propusimos que los cachorros fueran alimentados con mamadera. Observamos a esta perra durante todo el día. Además, había una sala de operaciones en la que se conservan frascos con órganos para demostración. En el consultorio todos llaman a ese lugar el museo del horror – muy gracioso. (...)



Nikolai en el consultorio del veterinario

Para cerrar, quisiera decir que ese día me gustó mucho porque pude conocer la interesante profesión de los veterinarios. Y me alegré mucho de haber podido ayudar con mi trabajo a otros niños para que tengan una escuela tan linda como la nuestra."

*Nikolai,
7° grado, Escuela Michaeli, Colonia*

Compañeros llevan adelante trabajo pedagógico sobre traumas en Gaza

Las disputas de guerra de noviembre 2012 hacen que el trabajo en la Franja de Gaza sea más importante que nunca, pero al mismo tiempo en febrero 2013 se terminó la financiación recibida del Departamento de Relaciones Exteriores.



Modelado con trabajadoras del Al Qattan Centre; juegos de ritmo y coordinación con niños

En su por ahora última intervención en Gaza a principios de febrero, el grupo de pedagogía de emergencia de los Amigos de la Educación Waldorf visitó el 'Child Friendly Space' en Zaitoun. Estaba claro que los ataques militares aéreos no habían pasado por los niños sin dejar huellas. La positiva evolución que habían logrado los pequeños -aún visible en octubre 2012- había remitido claramente. "Los niños mayores perdieron parte de su recobrada alegría: durante las actividades de pintura vemos miradas vacías; algunos niños casi ya no hablan. En los más pequeños, al contrario, parece que las heridas fueran menos profundas: en el arenero juegan de forma pacífica y muy vital, disfrutan las rondas y siempre vuelve una sonrisa a sus rostros", dice Lukas Mall, coordinador de Pedagogía de Emergencia.

Las ya 13 intervenciones de los pedagogos muestran de a poco sus consecuencias: 50 multiplicadores han sido formados en esta modalidad y 6 Jardines de Infancia fueron asesorados en su construcción para que fueran acordes a los niños. Entre otros, el buen trabajo conjunto con la organización local „Al Qattan Centre for the Child“ de Gaza aportó a que el proyecto tuviera un comienzo positivo. En el futuro, los colegas locales la llevarán adelante en el Centro de protección infantil.

Además, otras organizaciones fueron visitadas por el grupo de pedagogía de emergencia: una escuela para sordos, un orfanato y una cárcel de menores. Pero el intercambio intenso no sólo sucedió en Gaza: en 2012 llegaron 12 colegas del Al Qattan Centre for the Child a visitar y hacer un viaje de prácticas en Alemania. Estuvieron en Jardines de Infancia, en el Centro escolar Parzival de Karlsruhe, y se mostraron entusiasmados por esta forma de trabajo pedagógico con los niños.

La intervención del grupo de los Amigos durante febrero tuvo como eje el traspaso del proyecto a manos locales. Todo se completó con un ciclo de conferencias y ejercicios acerca de preguntas sobre pedagogía del trauma y antroposofía. La semilla fue cultivada, pero a raíz de la inseguridad de la situación en la franja de Gaza, debe poder continuarse con colegas del lugar. Los Amigos de la Educación Waldorf pretenden continuar apoyando iniciativas locales. ¡Para que de las víctimas no resulten victimarios!



DE LA PEDAGOGÍA DE EMERGENCIA A LA PEDAGOGÍA DEL TRAUMA: las crisis complejas exigen una concepción a largo plazo

El área de trabajo de la Pedagogía de Emergencia se amplió con el componente de la “Pedagogía del Trauma”, ese fue el resultado del 2° Seminario de los Amigos de la Educación Waldorf acerca del tema, que tuvo lugar en enero de 2013 en Karlsruhe.

Las crisis y catástrofes actuales en todo el mundo tienen como base procesos muy complejos y justamente son las guerras (como actualmente en Siria) las que transcurren durante años y dejan tras de sí la tierra quemada e incontables personas con consecuencias traumáticas como pesadillas, depresiones y trastornos de la memoria y la percepción. Cuando estos síntomas se vuelven crónicos, amenazan modificaciones de la personalidad y se habla de un quiebre en la biografía: los damnificados se vuelven, por ejemplo, desconfiados y ya no están cómodos en su entorno social, pierden a sus familias, amigos o su trabajo. Por eso, la Pedagogía de Emergencia tiene como meta el apoyo intenso y a largo plazo de los implicados en zonas de crisis o catástrofes, y de este modo va más allá de la intervención aguda.

Ya desde hace mucho tiempo los Amigos de la Educación Waldorf trabajan en lograr una red mundial de grupos formados en esta modalidad, para mantener un trabajo a largo plazo. Para poder llevar adelante “Primeros auxilios” en estos temas, se forma a todos los interesados dentro de los mismos métodos y concepciones de base, de modo de que la intervención pueda ser rápida. Los encargados de transmitirlo son los miembros del grupo de Karlsruhe, organizando seminarios y perfeccionamientos, así como consiguiendo financiación y monitoreando todo el proyecto.

¿Qué se piensa en Alemania acerca de Tayikistán?

“¿Qué se piensa en Alemania acerca de Tayikistán?”, me preguntó un alumno de 11° grado en Dusambé. “La mayoría seguro que no sabe dónde queda y simplemente no piensan nada”, fue lo que tuve que confesarle en voz baja. Sinceramente, hace cinco años tampoco yo sabía casi nada acerca de ese país. Pero ahora estaba allí en mi año sabático para apoyar las clases de alemán en la ex Escuela Waldorf -que ahora es la socia en idioma ruso de la Escuela Estatal N° 15-.

Luego de las dificultades con las autoridades durante 2009, los comprometidos maestros y los padres -que apoyaron sin condiciones- se mudaron de su pequeño edificio propio al primer piso de una escuela estatal. Normalmente el sistema escolar de Tayikistán finaliza en 11° grado y está lleno de burocracia y controles. Sin embargo, los fundadores de la Escuela Waldorf, Rano Ahunova y Dshamila Saburova, intentan educar a los alumnos según puntos de vista artísticos y de la Pedagogía Waldorf. Los alumnos tocan flauta dulce -un instrumento desconocido para los oídos locales-, hacen pequeñas obras de teatro y pintan con acuarelas. Para volver a ser una escuela independiente, Rano está escribiendo un trabajo económico con el objetivo de que las autoridades la reconozcan como Escuela Waldorf.

Durante mi estadía me alojé muy afectuosamente la familia de un alumno de 9° grado. En la escuela me llamó la atención lo amables que son los niños y cómo los maestros saludan siempre.

En los diferentes grados trabajé canciones alemanas y cánones, di clase de geografía en alemán en 10° y 11°, además de clases de idioma alemán. Los conocimientos de esta lengua en los grados superiores es realmente bueno, por lo que generalmente podían seguir una clase en alemán. Debido a que los sueldos de los maestros son muy bajos en Tayikistán y no se puede ni siquiera estar seguro de cobrarlo, los docentes realizan otros trabajos. Rano y Dshamila, por ejemplo, dan cursos de alemán por las tardes, otros tienen sus negocios a la par. El país está sobre la legendaria Ruta de la

República de Tayikistán

Ubicación: Tayikistán es el estado más pequeño de la Comunidad de Estados Independientes de Asia Central. Más del 70% de su superficie es montañosa (hasta 7.495 mts.)

Población: 7,7 millones. De los cuales: 68,4% tayikos, 24,8% uzbekos, 3,2% rusos, así como provenientes de Kazajistán, Kirguistán y Turkmenistán

PBI por habitante: 815 USD

Desempleo: 60% (2004)

Fuentes: Departamento Extranjero de Alemania, CIA Factbook, Enero 2013



Seda y es por ello que el comercio es para muchos una forma habitual de obtener ingresos.

A veces me preguntan si Tayikistán es pobre. En mi opinión las personas no lo son en cuanto a comida y vestimenta, no del modo en que nos imaginamos "realmente pobre". Pero las casas y las escuelas están en muy mal estado, casi no hay fábricas, son sólo ruinas y los niños y jóvenes son pobres, ¡pobres en oportunidades! Y esto es quizás igual de malo. No existen posibilidades de formarse luego de la

escuela y el diploma que reciben tampoco tiene valor porque no refleja trabajo sino que se puede comprar.

Bärbel Radmacher



Bärbel Radmacher apoyó durante su año sabático a la Escuela Waldorf de Dusambé/Tayikistán, y es maestra de la Escuela Waldorf Dinslaken.

KIRGUISTÁN

Nadjeschda, un lugar para vivir y aprender

Bajo el techo de Nadjeschda ya se ha conformado toda una red de grupos relativamente independientes que trabajan con niños y jóvenes. La base para que cada niño en esos grupos pueda desarrollar seguro su camino personal es que los trabajadores logren crear una atmósfera de protección. Esto no sólo es comprobable por los alegres rostros infantiles, sino por lo que cuentan los visitantes de Nadjeschda. En ese sentido, tanto los representantes de organizaciones internacionales, como desde el Estado y las ONGs han descrito el trabajo que allí se realiza como ejemplar. En el fórum internacional llevado a cabo en la residencia del presidente del país, la ex-presidenta kirguisa Rosa Otunbajewa subrayó el carácter de modelo que el Centro para niños Nadjeschda tiene para todo Kirguistán.

La situación de los niños con discapacidades en Kirguistán

Sin embargo, dentro de los institutos, la situación de los niños con discapacidades no sólo es indigna sino a menudo amenazante para sus vidas. Así es como murieron dos niños luego de haber sido trasladados al centro de rehabilitación „Ajar Bala“. Este accionar inhumano con los niños con discapacidades es posible porque sus intereses están por fuera del ámbito de percepción de la

mayoría de la población y de la opinión pública. Aquí los discapacitados no son bienvenidos en ningún lado. Asustan, desagradan. Y aunque Kirguistán firmó los derechos de inclusión de la ONU es casi imposible escolarizar a un niño que tenga apenas una discapacidad leve.

A pesar de todo hay renovadas esperanzas para ellos. En los días de celebración islámica se les donan alimentos, y muchos padres y sobre todo adultos con discapacidades ya no están dispuestos a dejarse maltratar por funcionarios corruptos. Así es como Mirbek Asangariyev, presidente de la Red por los Derechos de las Personas con Discapacidad de Kirguistán, no deja de hacer críticas al Ministerio de Acción Social. También la "Coalición para iniciativas populares" exige al gobierno criterios para la toma de posiciones en lo social. Ha sido un éxito que tanto el Ministro de Acción Social como la ministra suplente fueran arrestados ante una denuncia por sospecha de corrupción.

Recorte de la circular del Centro para niños Ümut-Nadjeschda, Diciembre 2012



desde la cotidianeidad de la escuela en Chudschand/ Tayikistán; la Pedagogía Waldorf aún no está reconocida por las autoridades educativas de Tayikistán





Participar de la Acción 10 %

A menudo decimos y escribimos „100% de transferencia de las donaciones” o “su donación será transferida 100%”. ¿Qué significa eso?

En primera línea quiere decir que los 100 Euros que usted dona para una escuela en África serán girados totalmente allí, sin descontarle costos administrativos. El donante decide adónde será girado 100%.

Transparencia y libertad de decisión

Mantener este principio les significa a los Amigos de la Educación Waldorf que su trabajo, es decir, la administración y transferencia de las donaciones, el acompañamiento de los proyectos y el trabajo con la opinión pública no está automáticamente asegurado. Lo habitual es que las organizaciones de ayuda al desarrollo retengan 14-15% de las donaciones entrantes para su trabajo de administración. Este principio contradice las bases de nuestra concepción, pues queremos dejar a cada uno la libertad de decidir si quiere también solventar nuestro trabajo.

¿Cómo se financia el trabajo de la Asociación?

Los Amigos de la Educación Waldorf se sostienen sobre todo a través de socios, patrocinadores, donantes y dineros de fundaciones. No siempre fue fácil cubrir todos los costos. En los últimos años aumentaron mucho las demandas del extranjero, la cantidad de transferencias, las tareas de administración y el trabajo con la opinión pública. Sin embargo, la fundación pudo continuar trabajando bien cuando los donantes decidieron agregar a su donación un 10% a favor del trabajo de los Amigos. A partir de allí es que desarrollamos la Acción 10%.

Acción 10%

¿Cómo funciona? Al realizar su donación, usted puede hacer una marca declarándose dispuesto a donar un 10% adicional para el trabajo de los Amigos. Eso significa que si dona 100 Euros para África y marca la opción Acción 10%, irán 100 Euros a África y 10 Euros al trabajo de la Asociación.

Ejemplo del formulario para donaciones:

Sí, participo de la Acción 10% y adjunto el 10% a la suma arriba citada para el trabajo de los Amigos.

Una alternativa para los giros directos es que se aclare en el objetivo del envío: el proyecto al que está destinado el dinero, con la aclaración adicional de Acción 10%. Así sabremos que el 10% quiere destinarse al trabajo de la Asociación. En ese caso, si dona 50 Euros para la Hekima Waldorf School, 45 irán para la escuela y 5 para los Amigos.

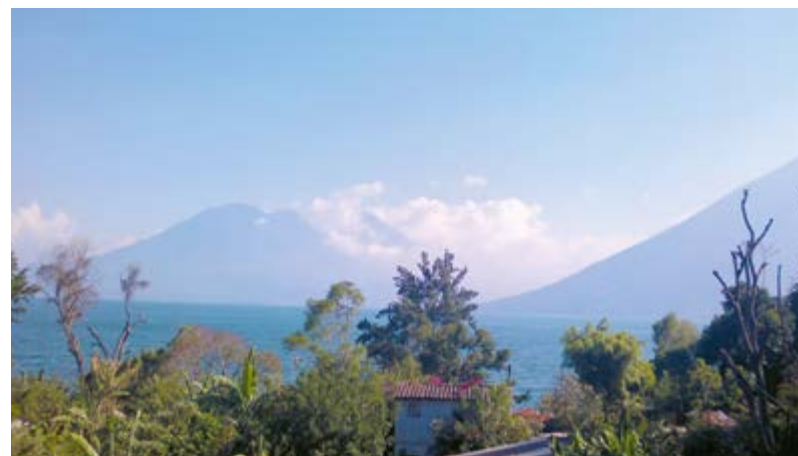
Ejemplo para el giro directo: dentro del objeto del envío: Hekima Waldorf School + Acción 10 %

¡Nos alegramos por su apoyo!

PROYECTO BMZ EN GUATEMALA

Pedagogía Waldorf para la población indígena

Luego de terminar con la construcción en 2014, la primera Escuela Waldorf de Guatemala llegará a ser una escuela primaria con siete grados, dos Jardines de Infancia y un total de 120 niños, de los cuales el 80% tienen ascendencia indígena. Se sitúa en el pueblo maya de San Marcos La laguna, a orillas del mar de Atitlán, rodeada por altos volcanes. Una empinada y serpenteante calle lleva al pueblo, poblado sobre todo por mayas que hablan su propia lengua indígena.



Realmente yo apenas podía creer que el nuevo edificio con las tres aulas sería posible en un terreno con un macizo de piedra volcánica. Sin contar que sólo lleva hasta allí una senda empinada a lo largo de 300 mts a través de un bosque de matorrales. No se podía pensar en máquinas pesadas trabajando. Cuando llegué un domingo de noviembre de 2012 para dar inicio a la construcción, se me rompía la cabeza pensando cómo sería posible la obra... pero en fin, al día siguiente llegaron los obreros desde el pueblo, mayas auténticos, con palas, picos, mazas y martillos, para romper a mano la piedra, nivelar el terreno y levantar los fundamentos.



izquierda arriba: vista sobre el mar de Atitlán; derecha: edificio escolar de la Escuela Caracol

Este terreno, un regalo de los Amigos de la Educación Waldorf en el que se van a construir tres aulas, amplía la Escuela Caracol, que ya resulta demasiado chica. Hoy cuenta con un



izquierda arriba: comienzo de la construcción financiada en parte por el BMZ; derecha arriba: activo fundador de la escuela/maestro; centro/abajo: predio de la escuela y la cotidianidad en aulas aún abiertas

Jardín de Infancia, cuatro aulas, una pequeña cocina, un taller y un cobertizo, emplazada en un terreno amorosamente parquizado. Dentro de ese proyecto se construirá un segundo Jardín de Infancia y se agrandará la cocina. Luego de terminado, ambos terrenos crecerán en una unidad orgánica. Entonces todos los grados-incluyendo al 6°- podrán tener su propia aula en la segunda mitad de 2013, dando fin a la doble utilización de los espacios. También el 7° grado tendrá su propio espacio en 2014.

Para esta escuela que está en construcción desde 2007, los Amigos de la Educación Waldorf han presentado un proyecto de cofinanciación con el BMZ, para acercar la Pedagogía Waldorf a la población indígena de Guatemala. Otro objetivo es despertar en los niños de la población maya (alrededor del 80%) y de los inmigrados (20%) una comprensión y apertura para con las diferentes culturas y al mismo tiempo aprender varios idiomas. Los niños tienen contacto con tres lenguas: el kaqchikel, hablado en el pueblo, el español del país y el inglés de los turistas. A cinco años de la fundación de la escuela, también se amplió el horizonte intelectual de los padres -en su mayoría analfabetos- gracias a la motivación de sus hijos, lo que también llevó a una actitud social más abierta.

El exitoso trabajo de los maestros es cada vez más reconocido por la población. Los padres valoran la tarea individual de los docentes con sus hijos, y les resulta totalmente nuevo que su derecho a opinar en la escuela también vaya unido a obligaciones de trabajo conjunto con los maestros.

La base para el trabajo en la escuela es la cantidad de donaciones y padrinzgos desde el extranjero y el interés de muchos inmigrantes que en los últimos años se instalaron allí y mandan a sus hijos a la escuela. Ellos aportan mucho al sostén de la institución. Los padres que son indígenas (25% de la población vive en la pobreza) apenas pueden realizar un pequeño aporte económico, ya que prácticamente la única fuente de ingreso para ellos son los tejidos comercializados para el ecoturismo de la zona. El 75% de los costos de la construcción están cofinanciados por el BMZ y la escuela debe aportar el 25% restante. Esto implica para ellos un esfuerzo enorme, sumado a que los costos están calculados sobre una base mínima y podrían aumentar. A eso se agrega la cancelación de las deudas que se tomaron para la compra del primer terreno.

Todos los costos -incluido el presupuesto cotidiano de la escuela que sólo mínimamente puede ser cubierto con los aportes de los padres-, todo tiene que ser cubierto con donaciones para permitir que la escuela realice su trabajo pionero en Guatemala. Para eso los Amigos de la Educación Waldorf están en busca de más interesados.

Jürgen Bartzsch



El autor (77) estudió Diseño Industrial y vive hace más de 30 años en Brasil, dedicado profesionalmente a proyectos de Ingeniería. Más allá de eso está comprometido con las iniciativas Waldorf del mundo (entre otros, dirigió la Fundación Escolar de la Escola Waldorf Rudolf Steiner de São Paulo e inició la Unión brasileira de Escuelas Waldorf). Desde 2002 trabaja en proyectos internacionales BMZ de los Amigos de la Educación Waldorf.

Padrinazgos – dar y recibir por ambos lados

Este año los Amigos de la Educación Waldorf comienzan con su campaña de padrinazgos para la formación, con la que quieren dirigirse más fuertemente a las escuelas Waldorf. ¿Pero qué puede significar un padrinazgo? Padrinazgo es algo mutuo, una relación en la que se puede desarrollar un dar y recibir de ambos lados.

Por un lado, los padrinos se asombran de que no son sólo apoyos económicos, sino que ellos mismos aprenden algo acerca de países desconocidos, acompañan el desarrollo de un niño y los mismos ahijados relatan que en situaciones importantes de sus vidas han recibido un gran sostén de sus padrinos en el extranjero. Una experiencia como esa es un rico intercambio cultural tanto para los padrinos como para las familias, los niños y para los grados de la escuela.

En casi todos los países fuera de Europa las Escuelas Waldorf no reciben apoyo estatal y tienen que ser sostenidas económicamente con aportes de los padres, debiendo luchar diariamente por su supervivencia. Sin embargo, las escuelas se preocupan por tomar a niños cuyos padres no pueden pagar o sólo lo hacen en parte. Por eso es que los padrinazgos pueden apoyar a las escuelas, también en cuanto a recibir niños de familias sin recursos.

Padrinazgos de los Amigos

Los Amigos de la Educación Waldorf sostienen a los ahijados en cuanto a su formación, lo que significa que se les posibilita la escolaridad debido a que los padrinos pagan sus costos. Un ahijado es además un embajador para todos los niños de la escuela, pues estas donaciones van en beneficio de toda la comunidad escolar, para que la misma pueda recibir a más niños de ámbitos de pobreza. Simultáneamente juega un rol esencial en el trabajo de integración local, ya que los ahijados son representantes de la comunidad escolar.

A través de un padrinazgo se puede posibilitar de muchas maneras la concurrencia de un niño a una Escuela Waldorf. Por ejemplo, si varios grados de una escuela alemana deciden apoyar durante años a un niño, los alumnos podrán aprender acerca de la cultura de aquel país. Hace poco dos grados de Ljubljana decidieron apoyar a niños de Sudáfrica y los alumnos se comprometieron a aportar dos Euros por mes.

Una maestra visitó la Escuela Waldorf de Armenia y luego pudo informar acerca de eso en su círculo de amigos y así ganar más padrinos para esa escuela. A los padrinos a menudo les gusta construir una relación personal con un niño y acompañar su desarrollo. A los ahijados, a su vez, los alegra devolver con algún regalo, por ejemplo, hacer todos los años las tarjetas de Navidad para sus padrinos.

También aumentan los ayudantes activos para nuestros padrinazgos, porque luego de un servicio voluntario, muchos jóvenes deciden continuar apoyando a esa escuela donde han estado. Junto a los nuevos voluntarios, los que lo han sido mantienen el contacto con los ahijados e informan en diferentes eventos o en escuelas acerca de sus impresiones en la escuela extranjera.

Desafíos

Sin embargo no todo se deja organizar tan fácil. Las escuelas deben considerar exactamente cuántos niños de entornos económicos débiles pueden aceptar. Si son muchos, los padres que pueden pagar los aportes temerán que la calidad



izquierda: Zenzeleni Waldorf School, Sudáfrica; derecha: Coordinador de padrinazgos Fabian Michel, Amigos de la Educación Waldorf Berlín

decaiga y sacarán a sus hijos de la escuela. Esto no es sencillo porque exige una gran porción de capacidad de integración de maestros y padres.

Para las escuelas con un buen respaldo financiero es más fácil: los padrinos se sienten mejor informados y acompañados. Escuelas pequeñas a menudo no tienen esa posibilidad y los Amigos de la Educación Waldorf tratan de aportarles ayuda adicional.

Y para cerrar...

Las donaciones de los padrinazgos son transferidas 100% a las escuelas. La mayoría de los donantes no es consciente de que el trabajo de la Asociación tiene que financiarse independientemente de ese dinero. Esto es muy poco habitual para una organización de ayuda, pero es un principio que mantenemos conscientemente desde nuestros

inicios. Cada donante puede entonces decidir por sí mismo cuánto quiere aportar para el extranjero, y cuánto para que continúe la administración de las donaciones, el acompañamiento de proyectos y el trabajo con la opinión pública.

Para que nuestro programa de padrinazgo siga estando garantizado y creciendo, le estaríamos muy agradecidos si usted como padrino en el futuro quisiera participar de la Acción 10%, de modo de poder agregar ese porcentaje a la donación que esté realizando y que sea para el trabajo de los Amigos. Usted decide. ¡Cada padrino es bienvenido!

Fabian Michel,

Coordinación de Padrinazgos para la formación



**„¡Regalar escolaridad!
¡Mejor si es para todos los
niños de todo el mundo!”**

Adriana Altaras, actriz

Puerta a un mundo nuevo

Mi nombre es María. Soy mitad española, mitad finlandesa. En el fondo, me gustaría ser narradora oral, pero soy traductora. Hace algún tiempo estaba bastante agotada y de pronto tuve una iluminación. Inspirada por el compromiso de mis hijos durante el WOW-Day encontré en internet justo lo que buscaba: la posibilidad de apoyar a niños de Escuelas Waldorf del mundo a través de los padrinzgos de formación.

Ahora nuestra familia apoya a cuatro niños a través de los "Amigos": en Sudáfrica, Perú, Colombia y Guatemala. Aún recuerdo sus primeras cartas y dibujos. Estoy viendo delante de mí la primera estampilla sudafricana, con un pájaro pequeñito.



Los padrinos de los "Amigos" no se encargan simplemente de las cuotas de la escuela de un niño. Los ahijados son embajadores para todos los niños que necesitan apoyo para poder ir a la escuela. Me parece que es el camino correcto, pues ellos no deben competir por un posible padrino.

Al mismo tiempo, ser padrino ofrece la posibilidad de nuevas amistades, la puerta a un mundo totalmente nuevo. A nuestros ahijados les ofrecemos entrar en contacto con un adulto de una forma nueva y llena de sentido.

Decidí escribirles a los niños cuatro cartas por año: para San Juan, Micael, Navidad y Pascuas.

Con Colombia se desarrolló un intenso intercambio vía mails. La madre de la niña me contó cómo el 7° grado hizo una excursión pasando la frontera entre Brasil, Perú y Colombia. Me lo contaba como símbolo para lo que pasaba en su propia vida. Además, los alumnos compartieron momentos con los pobladores de la selva.

Yo, por mi parte, le conté cómo uno de nuestros hijos salió de viaje con su grado a una cueva oscura, profunda y húmeda, en las montañas noruegas.

Me contestó que las niñas colombianas estaban muy impresionadas por los delfines rosados. Le respondí que en la escuela tuvimos la visita de un oso que salió del bosque vecino.

Cuando nuestro primer ahijado terminó la escuela y empezó la universidad comenzamos a relacionarnos con un niño de 9 años, de Lima. Él escribe lindas cartas con viñetas doradas, y ama las historias. Por eso le envié una que me gusta mucho, con dibujos realizados por mi hija para él. El niño dice que cuando sea grande quiere ser médico y así cuidarme cuando yo sea anciana.

San Francisco dijo: "Es dando como se recibe".

No es simple describir todo lo bueno que viví a través de los padrinzgos. Pero nombraré algunas cosas: lo primero es el contacto con los niños, sus familias, maestros y los coordinadores locales. Perú y Sudáfrica son ya parte de nuestro mapa mundial. Todos esperamos con ansias las cartas de los ahijados, sabemos cuándo tienen vacaciones y cuáles son sus nuevas materias en la escuela. Mi hija Klara entretanto ya tiene su ahijado. Casi no puedo imaginar lo que significa ser madrina a esa edad.

Sudáfrica tiene un lugar especial en mi corazón. He podido visitar la Escuela Waldorf McGregor y les he narrado a los niños la historia de una princesa. Para Pascuas mi hija de 7 años les envió dibujos de conejos, leones, jirafas y caballos. Los niños africanos contestaron con sus dibujos y de repente nuestra casa estaba llena de antílopes, leones, elefantes e hipopótamos.



página izquierda: María en Finlandia; arriba: con ahijados de la McGregor Waldorf School, Sudáfrica; derecha: joven madrina reúne dinero con la venta de pasteles

Luego de mi viaje decidimos apoyar a otro niño en Sudáfrica: un joven de 11 años de la Escuela Waldorf Hermanus. Recién lo conocemos. Cuanto más sé de estos niños tanto más me doy cuenta de que son maravillosas personas, como mis hijos. Los amamos como a nuestros hijos, por lo que son. No quisiera imaginarme una vida sin ellos.

En la mitología africana existe una gran red que une el cielo y la tierra. Leza, el dios y creador de Bantu, sube y baja por esa red. Me imagino que los ahijados son como rayos dorados que tejen la red desde su centro. El diseño complejo del tejido lo arman maestros, alumnos y padres. Juntos logramos esa red que ayuda a todos esos niños que de otro modo no podrían ir a la escuela. Esto además nos sostiene en nuestra propia humanidad.

Es la magia del compromiso y de los buenos actos

Es la magia de saber que alguien que está lejos nos piensa positiva y calurosamente.

María Serrano



Carta de una joven madrina

Hola, me llamo Klara, tengo 14 años y he tomado un padrinzgo. Mi ahijada es una niña maya que se llama Yensy. Va a primer grado y vive en un pueblo pequeño en Guatemala. Como yo, va a una Escuela Waldorf que se llama Escuela Caracol. Me decidí por esa escuela porque en Guatemala se habla español y quería poder hablar con mi ahijada en un idioma que entendiera. Me gusta escribirle cartas.

Apoyo a Yensy con 20 Euros por mes, son 240 Euros al año. Para ganar ese dinero hago pasteles y los vendo. También pienso empezar a cuidar niños.

Quise tomar un padrinzgo porque creo que podemos lograr un mundo mejor, si lo intentamos. Además creo que cada persona tiene derecho a ir a la escuela, a tener alimento y vestimenta suficiente y a sentirse seguro.



Hekima Waldorf School, Tansania

Más acerca de los Padrinazgos de formación de los Amigos de la Educación Waldorf en www.freunde-waldorf.de



...directo a los padrinazgos.

SUDÁFRICA

„Ahora puedo hacer algo de mi vida“

Cuando supe por primera vez que iba a ser favorecido por un padrino, no tenía idea de lo que eso significaba y qué tanto iba a cambiar mi vida. A través de eso me fue posible ir al colegio secundario Waldorf McGregor y aprobar el bachillerato africano. Ahora puedo hacer algo de mi vida.

Comencé a entender cual importante puede ser un padrinazgo cuando inicié el intercambio postal con personas totalmente desconocidas “del otro lado” del mundo y ellos sacudieron mi corazón. Me entendieron y ya no me sentí tan solo. El padrinazgo fue mucho más allá del apoyo económico para mi propia formación. Tuvo cada vez más un carácter terapéutico, pues a través de las cartas me llegó comprensión y apoyo, por ejemplo, cuando me tocó atravesar momentos realmente duros.

En 2011 terminé el secundario. Luego me tomé un año de tiempo para solicitar una beca en un Colegio de Diseño de Moda en Ciudad del Cabo. Estoy orgulloso de que en 2012 me lo hayan concedido. Deberé afrontar algunos costos como los de una máquina de coser, libros de texto y una laptop, pero sin embargo creo que me he vuelto más fuerte a partir de la ayuda de otros y estoy en posición de ayudarme a mí mismo. Ahora quisiera poner orgullosos a mi madre y a los demás que me desean éxito.

Estoy viviendo con una familia en el township Khayelitsha de Ciudad del Cabo. Me acogen con generosidad y no me piden el pago de alquiler. Pero me gustaría tener un trabajo de medio día, para poder aportar algo.

¡Resumiendo, estoy muy agradecido por el padrinazgo! En un futuro cercano, cuando yo mismo tenga éxito, quisiera también poder ayudar a otras personas, así como me ayudaron a mí.

Gerald Ramoabi, McGregor Waldorf School, Sudáfrica



un ex-ahijado en la McGregor Waldorf School; además de los Padrinazgos para la formación, los Amigos de la Educación Waldorf pudieron apoyar a la Escuela Waldorf McGregor en 2011 con la construcción de un aula, a través del programa de acompañamiento “weltwärts”

Ahijados *Puede encontrar otros ahijados en nuestra página web en „Spenden + Helfen“.*

Querida madrina, querido padrino, querido grado:

en la mayoría de los países las Escuelas Waldorf no reciben apoyo estatal y los padres a menudo no pueden afrontar las cuotas escolares. A través de un padrinazgo para la formación usted posibilita la concurrencia a una Escuela Waldorf a niños de familias con dificultades económicas.

Su donación es libre. La totalidad de la cuota está mayormente entre 25 y 200 Euros. Como padrino

usted recibe dos veces por año una foto y una carta / informe corto acerca de su ahijado.

¡Nos alegramos si se decide a tomar un padrinazgo para la formación! Complete simplemente el formulario “Donar y ayudar” y ponga el nombre del niño y de la escuela. Si además quiere apoyar el trabajo de nuestra Asociación le estaríamos agradecidos por participar de la Acción 10%. ¡Nos alegramos por su apoyo!

ARMENIA



Escuela Waldorf Eriwan
Hermione (9) va al 4° grado de la Escuela Waldorf Eriwan. Se caracteriza por su actitud abierta, alegre y honesta, y es un ejemplo para muchos de sus compañeros. Hermine

también hace siempre sus tareas a conciencia. Su familia vive con lo mínimo en una pequeña vivienda.

GUATEMALA



Escuela Caracol
Jabin (4) concurre desde este año al preescolar de la Escuela Caracol y vive con su hermano mayor y sus padres en las montañas de San Marcos. El padre de Jabin es carpintero, su madre se ocupa de la casa y ambos toman parte de la vida escolar con mucho compromiso. A Jabin le gusta mucho cantar y despliega su fantasía pintando y dibujando.

KENIA



Rudolf Steiner School Mbagathi
Brenda (9) una niña tímida, vive con su familia en una pequeña vivienda. Sus padres sólo pueden sostener a toda la familia de vez en cuando. Brenda hace cada día el largo camino

a la Escuela Mbagathi, donde va al 4° grado. Le gusta mucho la lectura.

COLOMBIA



Arca Mundial, Pedagogía Curativa
Luis (12) es un joven muy despierto. Cuando llega al aula a la mañana, saluda a todos los presentes con su luminosa sonrisa. Continuamente busca contacto con sus pares y le gusta hablar con ellos. Sus padres están separados y su padre no paga para mantenerlo, de modo que la madre tiene que ganar todo el dinero para la familia trabajando en un proyecto social para niños de la calle.

POLONIA



Escuela Waldorf Janusz Korczak Aleksander (10) va al 4° grado y le gusta mucho la escuela, porque allí tiene muchos amigos. Además le gusta la naturaleza y tiene un pequeño hámster con el que a

menudo conversa. Es un joven muy creativo y abierto, pero también muy sensible. A menudo va al Teatro de Títeres de Krakau, donde sus padres trabajan como actores.

SUDÁFRICA



Hermanus Waldorf School
Qhama (8) concurre al 2° grado de la Hermanus Waldorf School. Es una niña muy dispuesta a ayudar. Qhama vive con su abuela y sus dos hermanos en el Township Zwelihle, cerca de

la escuela. Su madre lamentablemente no se ocupa de los niños. Habla la lengua Xhosa, su inglés es muy bueno y por eso ayuda a los niños traduciendo.



Imhoff Waldorf School
Avezwa (4) va por segundo año al Jardín de Infancia de la Imhoff Waldorf School. Su inglés mejoró tanto que puede expresar sus necesidades. Le gustan las manualidades y también

jugar afuera con otros niños.



Khanyisa Waldorf School
Alyssa (8) desde este año va a la Khanyisa Waldorf School y se acostumbró muy rápido a la comunidad escolar. Sin embargo le cuesta concentrarse en una tarea por largo rato. El sueldo de su madre no alcanza ni siquiera para la mitad de la cuota de la escuela, y su padre divorciado no puede apoyar a la familia.



Work for Love Kindergarten
Ayabonga (2) es un niño muy inteligente que gusta de jugar con autos de madera y con sus amigos. Todos los días quiere escuchar una historia y durante la ronda de la mañana, cantar y bailar con otros niños.



Zenzeleni Waldorf School
Mihle vive con su pequeño hermano y su madre en un Township en la cercanía de Ciudad del Cabo. Lamentablemente no tiene contacto con su padre.

A Mihle le gusta leer y es muy deportista, lo que se puede ver en su talento para el fútbol. Ya ha dejado de lado su timidez del comienzo.

TANSANIA



Hekima Waldorf School
Violet (2) es la hija de la cocinera de la Hekima Waldorf School. El sueldo de su madre apenas basta para cubrir las necesidades básicas de la familia.

Le falta el dinero para posibilitar una buena formación a su pequeña hija. Para la alegría y despierta Violeta el Jardín de Infancia Waldorf es un entorno ideal.

VIETNAM



Tho Trang Childcare Center
Viet (3) es hijo único, como muchos niños en Vietnam. Su padre quedó sin empleo a raíz de una enfermedad y su madre trabaja como contadora. Al comienzo,

Viet era tímido y no quería soltar la mano de la maestra. Pero ahora ya le gusta jugar con otros niños.

Impresiones *Escenas de una fiesta en la Escuela Kékvölgyi en los suburbios de Budapest*



Los húngaros, amantes de la libertad, quienes en tiempos del socialismo siempre pudieron conservar una actitud comparativamente liberal, en 2010 eligieron un gobierno de derecha. Las consecuencias ya se pueden percibir en los más diversos campos sociales, también en el educativo. En 2011 se aprobó la nueva ley educativa que contiene un diseño curricular a nivel nacional y obligatorio, la separación entre nivel primario y secundario, financiación luego de los cierres de los maestros, evaluación obligatoria de los docentes y de las organizaciones educativas, formación especial para los directores. En esta situación sólo hay posibilidades de subsistencia para el Movimiento Waldorf -en Hungría hay 26 Escuelas Waldorf- si la Unión de Escuelas Waldorf, en conversaciones con los poderes políticos, logra poder conservar al menos algo de libertad.



Fotos: © Kóczán Gábor

Situación política educativa en Kirguistán

Los habitantes de Kirguistán han vivido en los pasados 22 años la caída de la Unión Soviética y con ello la ruptura de toda la economía, además de dos revoluciones y dos terribles guerras civiles. Su fe en el sistema educativo estatal está quebrada.



La inseguridad ya llegó a muchos otros ámbitos. Pues en los tiempos de quiebre político y económico quedó inesperadamente claro que muchas personas preparadas en cuanto a su formación habían fracasado y quedado bajo el límite de pobreza. Así en muchos pedagogos apareció la pregunta: ¿qué hacemos mal para que nuestros mejores alumnos no logren establecerse en la vida? El Ministerio de Educación de Kirguistán fue tras la respuesta.

¿Cómo fue posible algo así?

Primeramente se plantearon tareas totalmente nuevas en la prueba de admisión de la universidad.

El foco no estuvo, como hasta ahora, en un tema científico, sino que lo que se examinaba era el pensar lógico, la comprensión en la lectura, el pensar práctico, es decir, capacidades como la solución de problemas, la observación, la capacidad de innovar y la independencia. Y para sorpresa de los maestros los que decepcionaron no fueron los alumnos promedio, sino los que habían terminado la escuela con las mejores notas. Se compararon los exámenes de las ciudades con los de las zonas de campo. Se constató que los alumnos de las afueras llegaban a mejores resultados que el promedio de los alumnos de las ciudades. ¿Cómo fue posible?



página izquierda arriba: Centro para Niños Nadjeschda; izquierda abajo y derecha: Congreso de Asia Central 2011 Bishkek



Gran sorpresa

Otra gran sorpresa fue el Estudio Pisa. Allí se vio que la comprensión lectora de los niños kirguisos de 1° a 8° grado iba en disminución. En el Ministerio de Educación la pregunta fue cada vez más urgente: ¿qué tenemos que cambiar para que los niños se organicen en sus vidas, luego del final escolar, y no caigan en la pobreza como una parte de la inteligencia soviética? En la búsqueda de alternativas se produjo el encuentro entre representantes del Ministerio de Educación y los de la Pedagogía Waldorf. Conmovido por esta modalidad educativa, el Ministro apoyó el Seminario Waldorf de media jornada para Maestros, en la Universidad de Arabaewa. Así aumentó el interés en los Seminarios Waldorf tanto en Bishkek como en Kirguistán y también en las regiones vecinas de Asia Central. El Ministro de Educación presenció personalmente los cursos de Pedagogía de Emergencia de los Amigos de la Educación Waldorf en el sur de Kirguistán.

Acerca de la situación de la Pedagogía Waldorf

La primera Escuela Waldorf en Kirguistán, la escuela integrada Gert-Michael, se creó en 1993 como parte de la red de escuelas UNESCO. Ulan Kasymov, el primer maestro Waldorf, pudo terminar el Seminario para Maestros en Stuttgart y comenzar en la Escuela Gert-Michael. Desde 1993 también se dictan cursos de Pedagogía Waldorf y Curativa en el Centro para Niños Nadjeschda.

En 2012 se creó un nuevo Jardín de Infancia en Sokuluk, un municipio vecino a Bishkek. Pronto habrá allí una escuela Waldorf. Este impulso tiene buenas posibilidades pues no sólo está sostenido por una gran cantidad de padres, sino también del lado estatal oficial. El proyecto tiene interés en más seminarios Waldorf para Jardín de Infancia y primaria. También los maestros de las escuelas Waldorf de Almaty, en el estado vecino de Kazajistán, tienen interés en ampliar sus conocimientos acerca de la Pedagogía Waldorf. Almaty no está alejado de la universidad de Bishkek, de modo que es posible asistir a una formación en el sur de Kirguistán.

También es positivo el hecho de que el Ministerio de Educación señala el deseo de integrar elementos de la Pedagogía Waldorf en los Jardines de Infancia estatales, y fomentarlos en instituciones estatales y privadas. Eso se debe a la experiencia positiva que tuvieron en cursos de Pedagogía Waldorf los maestros de Jardines estatales de Bishkek, Batken y de la región de Issykkul.

Igor Iljitsch & Karla-Maria Schälke



Los autores organizan actualmente junto con el Dr. Wolfgang Auer el segundo Seminario de media jornada en Kirguistán, para la formación de maestros Waldorf, en la Universidad Arabajewa, Bishkek.

Tenemos un sueño

Sabíamos que Romy* venía de una familia sin recursos económicos. Pero no sabíamos cuán pobre era hasta que un día apareció en la escuela con la ropa mojada. Cuando su maestro le preguntó, contó que habían lavado su ropa el día anterior, pero que no había quedado tiempo para que se secase. Es decir, no tenía otra cosa más para ponerse. En la Escuela Waldorf Gamot Cogon de Zarraga, Iloilo, Filipinas, hay muchos niños que vienen de familias desfavorecidas económicamente.

* Los nombres de los niños fueron cambiados.



En los hechos, casi el 40% de los alumnos vienen de los pueblos vecinos, en los que las grandes familias viven muy por debajo de la línea de pobreza. Muchas personas encuentran trabajos ocasionales como campesinos, taxistas o ayudantes, pero sólo ganan alrededor de 50 U\$S por mes. Eso les tiene que alcanzar para alimentar a un promedio de tres a cuatro niños.

El Instituto Gamot Cogon fue creado en 2005 por James Sharman, Teresa Jalandoni, Nicanor Perlas y otras personas. El primer proyecto fue la construcción de la Escuela Waldorf Gamot Cogon. Comenzó con sólo cuatro alumnos y un maestro en el 3° grado. Desde entonces cada vez llegan más niños, de modo que este año 2012/13 tenemos 170 niños desde el Jardín hasta el 10° grado.

Poco después de la apertura estuvo claro que el rápido crecimiento tenía que ir acompañado de una buena formación de los maestros. A raíz de

eso se creó el Steiner Education Teacher Training Programm, del que no sólo participan los maestros de la Escuela Gamot Cogon, sino también de otras escuelas Waldorf del país, así como personas interesadas por esta pedagogía.

Independiente del trasfondo social

La Escuela Gamot Cogon se abrió originalmente para posibilitar la formación a familias desfavorecidas. Sólo debían pagar las que podían hacerlo. Fue interesante que algunas familias de mejor posición de la ciudad vecina de Iloilo comenzaron a enviar a sus hijos a nuestra escuela. Estaban en la búsqueda de formas alternativas de educación y querían que sus niños estuvieran en un entorno cercano a la naturaleza y sin estrés. Pronto los hijos de campesinos pobres estaban jugando con los de exitosos médicos y abogados.

Aún no habíamos comprendido las consecuencias positivas en lo social, cuando un día escuchamos



La Gamot Cogon Waldorf School recibió apoyo en los últimos años a través del WOW-Day. Fotos: © Damon Lynch

que una madre de la región le decía a su hija que no tenía que jugar con los “niños ricos”. Su hija contestó: “No, mamá, aquí es diferente. Acá somos todos iguales.” Nosotros, los maestros, tenemos una meta común: queremos educar a los niños independientemente de su trasfondo social y económico.

Sin embargo, nuestro sueldo es bajo, las reservas son pocas y las horas son largas. El año pasado los maestros entregaron su flamante sala de profesores sin dudarlo, para que el 9° grado tuviera su aula. A menudo nuestros maestros aportan su dinero para que los alumnos puedan desayunar o para que un niño pueda tomar una bicicleta-taxi hacia su casa y no tener que caminar 45 minutos bajo el calor agobiante.

Durante la reunión de maestros compartimos las vivencias que tenemos con los alumnos. Un maestro contó hace poco acerca de una alumna que vive con su padre en una choza. Ella logró recitar con tanta pasión el discurso de Martin Luther King „I Have a Dream“, que todo el grado quedó sin palabras. Otra maestra recordó cuando una de sus alumnas de 1° grado llegó a clase sin haber almorzado. Cuando les preguntó a sus alumnos: “¿Quién puede darle algo de comer a Luisa?”, todos saltaron de sus asientos para ayudar -también niños que no tenían suficiente para ellos mismos-.

De la metrópolis a un pueblo

Hace cuatro años comencé en la administración de la escuela y mi marido como maestro de grado. Hasta entonces dábamos clases de inglés en el extranjero. Yo quería comprometerme socialmente en mi país, entonces renunciamos a nuestros trabajos bien pagos y dimos el gran salto de la cosmopolita Bangkok a las calles de tierra de la calma Zarraga. La escuela está junto a una pradera llena de vacas y rodeada de altos bambus. Ambos estamos de acuerdo: nunca hasta ahora habíamos trabajado tan duro y nunca habíamos estado tan exigidos en lo emocional, físico y psíquico. Sin hablar de la reducción de nuestro sueldo en un 75%. Sin embargo teníamos claro que queríamos dar ese paso.

La financiación de la escuela y sostener el ritmo del rápido crecimiento que está teniendo son desafíos continuos, pero siempre logramos encontrar personas que nos ayudan. Aceptamos que la búsqueda de fondos es parte de nuestro cotidiano y lo vemos como la posibilidad de ofrecer a otros la chance de hacer algo bueno.

Así fue que hace poco pudimos ofrecer a niños de familias que apenas traían un poco de arroz para el almuerzo, una comida saludable. Además hemos reunido ropa de segunda mano para niños como Romy. Algunas familias que pueden hacerlo pagan más de lo necesario, para ayudar a afrontar los costos. Pero aún hay mucho por hacer.

Estamos convencidos de que cada niño tiene derecho a una formación completa y de calidad, y de que la Pedagogía Waldorf no tiene que llegar sólo a algunos niños privilegiados. En un país donde los ricos son cada vez más ricos y los pobres cada vez más pobres, en el que la corrupción está en todas partes, tal vez nuestros alumnos un día plantearán algo diferente. Esperamos que lo que viven con nosotros pueda influir en el modo en que organicen sus vidas, más allá de la profesión que elijan, médico, campesino, político o conductor de camiones. Y esperamos poder inspirar a otros proyectos a realizar su trabajo con deseos y metas similares.

Anna Teresa Slater



Actualmente la autora es tutora de 10° grado y enseña Inglés y Literatura en el secundario. También es fundadora de la Escuela Gamot Cogon y miembro del comité del secundario. Además está ocupada en conseguir maestros calificados para estabilizar el secundario.



Foto: © Damon Lynch

Un camino hallado *Mi año en el Jardín de Infancia intercultural Wilhelmsburg*

Aliaksandra viene de Bielorrusia. De 2011-2012 trabajó en el marco de un servicio voluntario a través de los Amigos de la Educación Waldorf en el Jardín de Infancia intercultural Wilhelmsburg, Hamburgo. En este informe hace retrospectiva hacia aquel año rico en experiencias.

Nunca experimenté tantas cosas como durante el servicio voluntario. Sin embargo, debo confesar que en el comienzo Hamburgo no me gustó, pues hubiera vivido mejor en una ciudad más pequeña, con calles angostas, bonitas casas viejas y un centro antiguo y acogedor. Pero Hamburgo es grande, con mucha agua, un puerto... Con el tiempo cada vez me gustó más, con su libertad de gran ciudad y sin fronteras.

Desde el primer día mi familia de recepción me ayudó y no puedo imaginar lo que hubiera sido si no hubieran estado siempre a mi lado, con su consejo y compañía. Me sentí como en casa: a veces un paseo o ir juntos al cine o ver televisión el día a día y siempre compartir una linda cena.

Pero el foco central de mi año de voluntariado fue sobre todo el Jardín de Infancia Waldorf en el que me ocupé de los niños de la guardería. Es un sentimiento muy especial cuando un niño da sus primeros pasos frente a tus ojos o dice su primera palabra. Con ayuda de los niños aprendí alemán y ahora conozco muchos animales y ya puedo diferenciar entre máquina excavadora, tractor, grúa y camión.

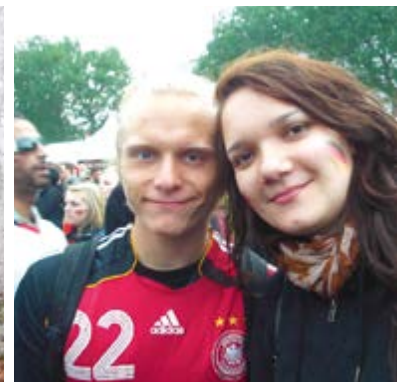
Durante ese año también concurrí a cinco seminarios para voluntarios de todo el mundo, en los que nos convertimos en una gran familia. You and me from one world. We are family. Reímos

mucho, bailamos, jugamos, cantamos y aprendimos algunas cosas como por ejemplo acerca de la Antroposofía y de la Pedagogía Waldorf. Para mí eran importantes las charlas personales con los guías del grupo y los ejercicios de reflexión propia. A veces yo llegaba dudando y me preguntaba si había sido una buena decisión participar de un proyecto como ese. Pero gracias a las charlas y los ejercicios volvía llena de energía a mi lugar de trabajo, con ideas y motivaciones para continuar.

Para terminar, recuerdo una carta que me escribí a mí misma en el primer seminario, acerca de lo que esperaba del año que tenía por delante. En el último seminario recibimos esas cartas de vuelta y para mí fue como si otra persona la hubiera escrito. No todo fue fácil, pero siempre encontré el modo de llegar a mis metas. Entonces, ¡tuvo sentido! Ya hace un mes que me fui de Hamburgo y comencé una formación en Berlín. Algunos pensaban que cuando uno se queda en Alemania después de terminar el voluntariado todo continúa como hasta entonces. Pero no es en absoluto así. Hay que despedirse de la vida como voluntario.



Aliaksandra vive actualmente en Berlín y cursa una formación para maestra de Jardín de Infancia Waldorf en la Escuela Superior para Pedagogía Social de Berlín.



arriba izquierda: Seminario para Voluntarios; centro: jardín de Infancia Waldorf Wilhelmsburg

Servicio nacional voluntario en Alemania – Programa Incoming

El Incoming se dirige a mujeres y hombres comprometidos, a partir de 18 años, cuyo domicilio esté fuera de Alemania. Desde 2006 los Amigos de la Educación Waldorf conectan a los interesados del extranjero con instituciones antroposóficas de Alemania, por un período de 12 meses. Si usted quiere apoyar a personas con necesidades especiales puede escribirnos hasta el 15 de julio 2013 para un servicio voluntario desde febrero de 2014. Más informaciones en www.freunde-waldorf.de/incoming



Trabajo de ex-voluntarios: justa esperanza desde Perú in Peru

Muchos ex-voluntarios de los Amigos de la Educación Waldorf continúan comprometidos después de su año en el extranjero y desarrollan proyectos sociales personales. Uno de ellos es Tobias Vogel, de 27 años, quien en 2007 creó junto a otros ex-voluntarios la Fundación de bien público Dulce Esperanza. A partir de allí, cuatro años más tarde creció una empresa que importa y vende con la modalidad de mercado justo bombones de Perú, "por una buena causa".

Sophie Mikosch: **¿Cómo se produjo la creación de la Fundación Dulce Esperanza?** Tobias Vogel: Creamos la Fundación para favorecer la formación y educación en Perú. Nuestra meta fue en primera línea continuar con proyectos que nosotros mismos iniciamos durante nuestro año como voluntarios y también mantener la relación con Perú. Como cada año muchos jóvenes viajan a ese país para ser voluntarios nos decidimos a crear la Fundación, pues a menudo, en el intercambio con la población del lugar, aparecen ideas para proyectos dignos de sostener. Para realizarlos de modo competente era necesario organizarse y aportar el saber, los contactos y las fuentes financieras. Nuestro anhelo central es trabajar en conjunto con los peruanos.

Además de padrinazgos para la formación, capacitaciones para docentes y la compra de materiales escolares, también se apoyan proyectos para niños de la calle y trabajo musical con niños.

SM: **¿Cómo se financian los proyectos de ustedes?** TV: Hasta ahora todavía con donaciones y aportes de los socios. Pero desde el comienzo tuvimos la idea de importar a Alemania los bombones de Perú, y con la ganancia sostener proyectos. Por otro lado en 2011 se creó la empresa Dulce Esperanza para comercializar los bombones.

SM: **¿Cómo se produce el contacto con los trabajadores peruanos?** TV: Tenemos un

contacto estrecho con la empresa Dulciana, que en Perú fabrica nuestros bombones utilizando bio-chocolate del mercado justo. Además, en 2012 visitamos las plantaciones de cacao en la selva peruana y rodamos una película en la que, además de los proyectos de la Fundación, se presenta el camino de los bombones desde las plantaciones, pasando por la producción de Dulciana en Lima, hasta la venta en Alemania.

SM: **¿Qué es lo especial de esta empresa?**

TV: El emprendimiento Dulce Esperanza es una empresa que está comprometida con el mercado justo (el certificado llegaría en 2013) y está en continuo contacto personal con los fabricantes. Un producto sudamericano único es importado a título honorífico. Esto, además de la experiencia del sabor, pretende favorecer la esperanza.

SM: **¿Qué planean para el futuro?** TV: Luego de varias pruebas, en Navidad 2012 por primera vez

importamos toda una tabla (150 kg) de bombones con un empaque propio, escrito en alemán. En los meses que vienen queremos fortalecer la venta en tiendas, pero también ofrecerlos en eventos y así, por ejemplo, llegar a hoteles, bancos y empresas.



Tobias Vogel es fundador y gerente de la empresa Dulce Esperanza. A través de los Amigos de la Educación Waldorf 2005/06 realizó un año de servicio voluntario en una Escuela Waldorf peruana y estudió luego Música y rítmica para escuelas en la Escuela Superior de Música de Freiburg. Desde 2011 estudia Ciencias Políticas en la Universidad de Heidelberg. www.suesse-hoffnung.de



Ofertas y eventos alrededor del trabajo de los ex-voluntarios de los Amigos de la Educación Waldorf, así como otros proyectos interesantes se encuentran en nuestra página web en el sector Servicio Voluntario:

► Trabajo de ex-voluntarios: www.freunde-waldorf.de



derecha: ahijados de Dulce Esperanza en el Colegio Miguel Angel en Cieneguilla (suburbio de Lima); izquierda: proyecto social de Pedagogía Waldorf Runayay en Lima, barrio Salamanca



Acerca de Perú, formación y sanación

Encontramos en Berlín al norteamericano Martin Stevens. Vive desde hace seis años en Perú con su mujer, que es maestra Waldorf. Con ese país tiene una relación muy especial, pues fue sanado en medio del Amazonas. Hoy lleva adelante un proyecto social de formación.



Pedagogía Waldorf con los Shipibo/ Amazonas



izquierda: proyecto social de Pedagogía Waldorf en Sauce/Perú; derecha: en el pueblo de los Shipibo

Katharina Stemmann: **¿Cómo llegó a Perú?** Martin Stevens: Mi mujer Lourdes Jibaja trabajó durante veinte años en la Escuela Waldorf de Lima y en su año sabático viajó a Cuzco. Allí nos conocimos. Juntos creamos la Fundación Estrella del Sur, con la que hasta 2011 acompañamos un proyecto para niños de la calle y la construcción de la escuela Kusi Kawsay, en la pequeña ciudad de Pisac. Actualmente vivimos en el sitio turístico de Sauce, donde las montañas se encuentran con la selva. Queremos financiar nuestro primer proyecto educativo mediante un bar y un hostel para los turistas.

KS: **¿Qué significa la Fundación en la pequeña ciudad de Sauce?** MS: Por la mañana y la tarde ofrecemos un programa alternativo a la escuela y ayudamos, por ejemplo, con las tareas y con cursos de inglés y carpintería. Paralelamente se ha conformado un grupo de juegos para niños

pequeños, un club para jóvenes y otro para ancianos.

KS: **¿Cómo es la situación socioeconómica de los habitantes?** MS: La vecindad en la que vivimos es un municipio pobre con pobladores mestizos, una mezcla de antepasados españoles e indígenas. Sobreviven en las condiciones de mayor pobreza, sobre todo a través de la agricultura, el turismo o como taxistas.

KS: **¿Qué piensa del sistema educativo peruano?** MS: La educación en Perú es de muy mala calidad. Como docente no se gana más de 300 \$ al mes. A menudo los maestros no aparecen a dar clase y los alumnos tienen que marchar durante horas en el patio de la escuela. [...] Mi mujer ha construido buenas relaciones con la UNESCO, que quiere apoyar a la educación Waldorf como una nueva formación creativa para Perú. También esperamos

del Ministerio un compromiso, pues saben que su sistema necesita reformas.

KS: **Un segundo proyecto de ustedes está en el Amazonas con los indígenas Shipibo. ¿Cuál es la situación allí?** MS: Los Shipibo están socialmente mucho peor que los habitantes de Sauce. Los indígenas no están todos reconocidos como ciudadanos peruanos porque no tienen documentos y no pueden votar. Son descriptos por la opinión pública como primitivos, lo que refleja una actitud del tiempo de la colonia. La educación en el Amazonas es igualmente pobre. Pero hay una mujer joven del pueblo de los Shipibo que actualmente va a una Escuela Superior para ser abogada y proteger los derechos de su pueblo, por ejemplo en relación a las empresas petroleras.

KS: **¿Cómo se produjo ese encuentro?** MS: Yo tenía fuertes dolores en mis articulaciones y los

médicos de Cuzco me recomendaron hacerme una operación muy costosa. No tenía el dinero para eso. Mi mujer y yo encontramos a los Shipibo en el mercado y entonces fui a quedarme dos semanas en su pueblo para dejarme atender y me curaron. Los médicos de Cuzco me dijeron que a través de una fe muy fuerte eso podía pasar, pero no relacionaron la curación con las capacidades de los Shipibo. El chamán del pueblo me pidió que construyera una escuela en el pueblo.

KS: **¿Cómo tomó el pueblo la Pedagogía Waldorf?** MS: Para ellos fue la concepción ideal, pues se dieron cuenta de que la formación también puede tener materias artísticas, lo que se relaciona mucho con su modo de vida artesanal creativo. En el último tiempo sienten que pierden su cultura y sus antiguas tradiciones, a través de la Eurytmia y de las manualidades pueden revivirlas.

¡Muchas gracias por la charla!

¡Sí! Quiero donar \$ _____ por única vez mensualmente
 semestralmente anualmente

Mi donación es para:

- el Fondo internacional de ayuda
 el siguiente Proyecto/Ahijado: _____
 Sí, participo de la Acción 10% y adjunto el 10% a la suma arriba citada para el trabajo de los Amigos.

- Mi donación es para el trabajo de los Amigos de la Educación Waldorf.
 Con mi donación quiero ser Miembro Patrocinante de los Amigos de la Educación Waldorf.

Mis datos de contacto

Apellido, Nombre _____

Calle, Número _____

Código postal, Localidad, País _____

Teléfono, Fax _____

E-Mail _____

Datos del Banco como autorización del débito

Postbank Stuttgart, Alemania
IBAN: DE91 6001 0070 0039 8007 04
SWIFT/BIC: PBNKDEFFXXX

Para nuestros donantes en los Países Bajos:
Triodos Bank NV, Zeist
Cuenta: 21.22.68.872
IBAN: NL62 TRIO 0212 2688 72
BIC: TRIONL2U

Para nuestros donantes en Suiza:
Freie Gemeinschaftsbank BCL
Cuenta: EK 115.5
Cheque postal del Banco: Basel 40-963-0
IBAN: CH97 0839 2000 0000 01155

Para nuestros donantes en Estados Unidos:
Enviar el cheque a RSF Social Finance
1002A O'Reilly Ave.
San Francisco, CA 94129-1101
(donación o enviar cheque)

- Sí, quiero recibir en adelante la revista „Freunde circular“ [Actualidad de los Amigos]
(para eso es necesaria mi dirección de mail)

Fecha, firma _____

Amigos de la Educación Waldorf (Freunde der Erziehungskunst Rudolf Steiners e. V.)
Weinmeisterstr. 16, 10178 Berlin, Alemania Tel +49 30 617026 30, Fax 0049 30 617026 33, berlin@freunde-waldorf.de

CORTO Y CONCISO



izquierda: primer Camphill de Asia: Peacefull Bamboo Family en Hue/Vietnam; derecha: embajador de los Amigos de la Educación Waldorf para la agricultura bio-dinámica

Ampliación del primer Camphills en Asia a través de recursos alemanes

Luego de mucho tiempo finalmente resultó: la primera comunidad Camphill de Asia puede ampliar sus viviendas y área de trabajo gracias a los nuevos edificios. Esto es posible a través de la cooperación de los Amigos de la Educación Waldorf con el Ministerio Nacional -alemán- para la Cooperación y el Desarrollo Económico. Luego de la guerra de Vietnam el país pudo recuperarse tanto económica como socialmente y así crece desde hace años continuamente la Peacefull Bamboo Family en Hue, Vietnam Central. Las ampliaciones tienen que terminarse este año, de modo que la institución pueda acompañar a alrededor de 50 jóvenes con discapacidades. Y en 2014 se realizará por primera vez en Vietnam un congreso para personas con discapacidades.

Embajadores de la bio-dinamia

Nueva cooperación a favor de la agricultura bio-dinámica: la Sección para la Agricultura del Goetheanum y los Amigos de la Educación Waldorf en cooperación hacen posible el primer

voluntariado en proyectos y empresas de bio-dinamia de todo el mundo. Esto posibilita que egresados de las formaciones en agricultura bio-dinámica trabajen como “embajadores” pioneros durante un año en todas partes del mundo. Serán empleados en proyectos que se encuentren en su fase de construcción. La meta del programa es promover el intercambio y la transferencia de conocimientos acerca de la bio-dinámica en todo el mundo. Los embajadores formados pondrán su saber a disposición de los agricultores y empresarios del extranjero.

Rostro nuevo para nuestros padrinos de formación

La actriz, directora y autora Adriana Altaras apoyará en 2013 los Padrinazgos para la Formación de los Amigos de la Educación Waldorf. Como ex-maestra Waldorf desea que todos los niños del mundo puedan tener una educación de calidad y quiere motivar a otros a ser padrinos. En 2011 ha despertado interés general con su libro „Los anteojos de Tito“.

Recortar y enviar por correo postal o por fax





¿Cómo puedo ayudar?

A través de las donaciones realizadas a nuestro Fondo internacional de ayuda, los Amigos de la Educación Waldorf pueden reaccionar a pedidos urgentes y así apoyar proyectos en todo el mundo. Como padrino usted puede posibilitar que un niño vaya a una escuela Waldorf. Y a través del compromiso con el WOW-Day los alumnos apoyan a niños desfavorecidos de algún proyecto Waldorf en el extranjero. Además, usted nos puede ayudar a ser conocidos por la opinión pública. Con gusto le enviaremos material de información y asesoramiento.

¿Qué sucede con mi donación?

Las donaciones de padrinos, donaciones desde el Fondo internacional de ayuda y las donaciones con objetivos prefijados como las del WOW-Day son giradas todas en un 100% a las instituciones, es decir, sin descuentos administrativos. Si usted decide participar de la Acción 10%, agregue a su donación ese porcentaje para los trabajos de la Asociación, lo que nos posibilitará continuar las tareas administrativas, el acompañamiento de proyectos y el trabajo con la opinión pública. Usted decide.

¿Qué logro como miembro patrocinante?

Como miembro patrocinante [*Fördermitglied*] usted aporta a que las donaciones puedan girarse en un 100% a las iniciativas Waldorf, a que se acompañe a instituciones en situaciones difíciles y a publicitar nuestro compromiso en el mundo a través de nuestras publicaciones. Como miembro patrocinante usted recibe varias veces por año nuestras novedades informativas. ¡Nos alegramos por cada aporte que favorezca a nuestro trabajo!

Impresión

Redacción: Katharina Stemmann, Nana Göbel

Traducción: Flavia Montello

Diseño: Pätzold/Martini, Berlín

Información para protección de datos para donantes:

la protección de sus datos nos parece importante, por eso los tratamos de modo muy confidencial. Para hacerle llegar un comprobante de su donación le solicitamos los datos de su domicilio. No lo comunicamos a terceros. Además le informamos con nuestra circular y nuestros llamados a donaciones 4 veces por año acerca de nuestro trabajo. Si usted no desea recibir esta información puede hacerlo saber en todo momento. Comunicamos a las instituciones favorecidas los datos del donante para que puedan agradecerle una vez directamente. Las instituciones no están autorizadas a comunicar estos datos a terceros. De todos modos, en todo momento usted puede comunicar su desacuerdo con este paso de datos.

mercurius
art makes sense®



Schule braucht Kunst

**Qualitätsprodukte für
Waldorfschulen und -kindergärten**

www.mercurius-deutschland.de

Mercurius Deutschland • Borsigstraße 7 • 24568 Kaltenkirchen • Deutschland
fon +49 4191 956066 • fax +49 4191 956069 • info@mercurius-deutschland.de

Waldorf weltweit, WOW-Day, Padrinazgos
Weinmeisterstr. 16
10178 Berlin, Alemania
Tel +49 (0)30 617026 30
Fax +49 (0)30 617026 33
berlin@freunde-waldorf.de

Servicio de voluntarios, Pedagogía de emergencia

Neisser Str. 10
76139 Karlsruhe, Alemania
Tel +49 (0)721 354806 0
Fax +49 (0)721 354806 16
freiwilligendienste@freunde-waldorf.de
notfallpaedagogik@freunde-waldorf.de

Domicilio de la Asociación

Wagenburgstr. 6
70184 Stuttgart, Alemania
Número del registro VR 2806

Cuenta para donaciones

Cuenta-N° 13 042 010
BLZ 430 609 67
GLS Bank Bochum

Por favor escribir: motivo objeto de la donación + su propio domicilio postal

Las donaciones que se nos realizan están libres de impuestos. Por supuesto que le enviaremos un comprobante de recibo.

Donantes internacionales

Postbank Stuttgart, Alemania
IBAN: DE91 6001 0070 0039 8007 04
SWIFT/BIC: PBNKDEFFXXX

Para nuestros donantes en Suiza:

Freie Gemeinschaftsbank BCL
Cuenta: EK 115.5
Cheque postal del Banco: Basilea 40-963-0
IBAN: CH97 0839 2000 0000 01155

Para nuestros donantes en Holanda:

Triodos Bank NV, Zeist
Cuenta: 21.22.68.872
IBAN: NL62 TRIO 0212 2688 72
BIC: TRIONL2U

Para nuestros donantes en USA:

Please send cheque to the RSF Social Finance
1002A O'Reilly Ave.
San Francisco, CA 94129-1101

www.freunde-waldorf.de