

RUNDBRIEF

CIRCULAR PRIMAVERA 2012

Freunde der
Erziehungskunst
Rudolf Steiners

TEMA: **Secundario sí, ¿pero cómo?**

Pedagogía de emergencia en **KENIA**

Impresiones desde **BRASIL**

CHINA: motivar al niño en todo su ser

Veinte años de Pedagogía Curativa en **RUMANIA**



Acerca de nosotros

Amigos de la Educación Waldorf

Los Amigos de la Educación Waldorf apoyan a Escuelas y Jardines de Infancia Waldorf, instituciones de Terapia Social y de Pedagogía Curativa, así como a emprendimientos sociales, para posibilitar a personas de todo el mundo nuevos caminos de formación. Y tienen éxito: hasta ahora fue posible ayudar a más de 600 instituciones en el mundo, gracias a un gran círculo de donantes.

Nuestro campo de trabajo

Acompañamos y apoyamos instituciones de todo el mundo, tanto financiera como jurídicamente, y transferimos las **donaciones en un 100%**. A través del **Fondo Internacional de Ayuda** tenemos la posibilidad de colaborar de forma rápida en casos de urgencia en escuelas o jardines de infancia. A través de nuestros **Padrinazgos para la Formación** hacemos posible que niños de familias desfavorecidas puedan asistir a una escuela Waldorf. También apoyamos mediante **becas** la formación de maestros. En cooperación con otras fundaciones y con el Ministerio Nacional para la Cooperación y el Desarrollo Económico (BMZ) participamos en la financiación de **edificios escolares**. Con el **WOW-Day (Waldorf One World)** coordinamos, conjuntamente con la Asociación de Escuelas Waldorf y el European Council for Steiner Waldorf Education, la participación de los alumnos en solidaridad con los emprendimientos Waldorf en el mundo. En el ámbito del **Servicio de Voluntarios** contactamos a los jóvenes con instituciones antroposóficas alemanas y del extranjero. En esto somos una de las organizaciones civiles más grandes de Alemania, con casi 1.000 voluntarios por año. Por la alta calidad de nuestro servicio de voluntarios hemos sido certificados con el sello de calidad Quifd. Gracias al programa „**weltwärts**“, del **BMZ** y al **Servicio Juvenil Voluntario Internacional** del Ministerio Nacional de Familia, Jubilados, Mujeres y Juventud (BMFSFJ), es posible que se realicen servicios de voluntariado en el extranjero. El nuevo Servicio Nacional de Voluntarios del BMFSFJ está abierto a voluntarios tanto alemanes como internacionales, y posibilita -lo mismo que el Año Social Voluntario (FSJ)- un año de servicio voluntario en instituciones antroposóficas en Alemania. **La Pedagogía de Emergencia** se ocupa de personas traumatizadas en regiones de guerra y de catástrofes naturales. Desde 2006 se realizaron más de 14 intervenciones en diversos países.

Consejo Directivo: Nana Göbel, Henning Kullak-Ublick, Bernd Ruf, Andreas Schubert.

¡Con gusto visitamos su escuela!

Si desea saber más acerca de “Waldorf en el mundo” y del trabajo de los Amigos de la Educación Waldorf, si planea un WOW-Day o quiere participar como escuela en favor de la Pedagogía Waldorf en el mundo, nosotros le ofrecemos la posibilidad de ir a visitar su escuela. ¡Iremos con gusto!

Fotos de portada: izquierda abajo George Washington Carver High School/Sacramento USA; Alumnos: Kimberton Waldorf High School/Pennsylvania (Fotografía Nancy Coe)

Índice

- 2 Acerca de nosotros
- 4 Editorial
- 5 Acerca del trabajo, *Nana Göbel*

MOMENTOS

- 8 ¡WOW! ¡Qué comida! Día de acción de la Escuela Waldorf Würzburg

NUEVOS IMPULSOS

- 10 Nuevos Jardines de Infancia en Zimbabue, *Florence Hibbeler*
- 11 Certificado de ciudadano por encomienda, *Annette Wiecken*
- 12 Nuevo programa para el secundario en Sudáfrica
- 14 La niñez en el equipaje, *Bernd Ruf*

17 LA PREGUNTA DE TODAS LAS PREGUNTAS

¿Qué hace más vivo al secundario?

TEMA: SECUNDARIO SÍ, ¿PERO CÓMO?

- 18 USA: el secundario como receta secreta, *Eugene Schwartz*
- 22 Transformación del panorama educativo en Tailandia, *Porn Panosot*

24 IMPRESIONES desde Brasil

MIRADAS

- 26 ¿Cómo se sabe cuándo un Dalladalla está lleno?, *Julia Eisele*
- 30 China: motivar al niño en todo su ser, *Lin Qi & Guo Shuhan*
- 32 Mi año en el proyecto social Q'ewar de Perú, *Annika Heim*
- 34 Pedagogía Curativa en Rumania: veinte años de duro trabajo, *Adrian Pintea*

ROSTROS

- 36 Primero voluntario, ahora embajador para padrinazgos
- 38 Julia – una biografía georgiana, *Susanna Reinhardt*
- 40 Un voluntario extraño, *Rafael Camorlinga*

- 40 Padrinazgos para la Formación
- 43 Corto y breve
- 45 Formulario para donaciones

Querida lectora, querido lector:

hace algún tiempo pude ver en un pueblo de India cómo se luchaba por enviar a un niño de once años a una escuela inglesa en la ciudad. Así ese joven estaría más cerca de la esperanza. Las preocupaciones cotidianas eran los conflictos políticos internos, la destrucción del medio ambiente, el éxodo del país. Yo tenía que enseñarle inglés a ese joven, las tareas de la escuela lo torturaban. Los padres hubieran preferido una buena escuela en el pueblo, pero no había. Hoy me pregunto si él adquirió capacidades con las que superar los desafíos.

Casi a diario se crean en el mundo nuevos emprendimientos Waldorf que conocen el ámbito y sus problemas, que hablan el idioma del lugar y que construyen una sana relación con los jóvenes. "Los niños aprenden allí cosas que son realmente útiles para sus vidas futuras", dice una madre en Pekín.

En esta edición nos preguntamos qué es lo que hace que un secundario esté capacitado para el futuro. Una pregunta movilizante para los nuevos secundarios de Tailandia, USA y de todo el mundo.

Además, queremos presentarle un nuevo diseño de estas circulares. Es un gran paso para nosotros y esperamos que sea de su agrado. ¡Nos alegramos por cada propuesta, halago o crítica! ¡Le deseamos que disfrute la lectura!

Desde la redacción, lo saluda atentamente

Katharina Kuz

Acerca del trabajo de los Amigos de la Educación Waldorf

El 22 de diciembre de 2011 el *The Times of India* informó acerca de la situación de los niños en Mumbai: el peso promedio de las mochilas escolares de los alumnos de primaria es de 9 kg, el 62 % de los niños de Mumbai tienen un ordenador en su casa, el 79 % usan teléfono móvil, por semana pasan 35 horas frente al televisor, 14-16 horas jugando con videos, y -sobre todo- esos niños son solitarios.



Miembro del Consejo Directivo: Nana Göbel. El Masakhe Educare Centre, en medio de una villa de emergencia sudafricana.

El tiempo de calidad compartido se ha vuelto el mayor bien de las familias, no sólo en India. A partir de eso se puede comprender mejor por qué una pedagogía fundada en las relaciones, como lo es la Pedagogía Waldorf, tiene un propósito cada vez más grande en todo el mundo.

La pobreza tanto externa como interna de los niños de hoy va en aumento...

... al mismo tiempo crecen la presión social y las exigencias de resultados. Por eso es que no asombra el hecho de que en todo el mundo la búsqueda de alternativas lleve a la creación de más escuelas Waldorf. En España, donde hasta hace pocos años sólo había una escuela Waldorf, actualmente hay primarias pequeñas en muchas regiones; también se están fundando continuamente jardines y escuelas en América Central, por ejemplo en Guatemala, Costa Rica o Nicaragua, pero el interés también aparece en Tailandia, en las Filipinas, en China y hasta en Malasia.

Trabajo conjunto internacional

Hemos acompañado a muchos de esos pequeños jardines y escuelas, y conocemos las vidas de las personas involucradas en ellos. A menudo recibimos pedidos de tutorías, preguntas acerca de formaciones y capacitaciones, acerca de traducciones o de las formas más adecuadas de organización. Sólo de tanto en tanto las preguntas tienen que ver con lo económico. El trabajo de los Amigos de la Educación Waldorf muchas veces va más allá del apoyo financiero, a menudo se trata de relacionar entre sí a las personas.

Llamado a donaciones

En el área del apoyo económico, durante el 2011 hubo acciones destacadas. El 3 de febrero de 2012 el presidente de Georgia Micheil Saakaschwili firmó la ordenanza según la cual se valida la compra del terreno de la Escuela Waldorf de Tiflis. Con ayuda de muchos, muchos donantes que reaccionaron a nuestro llamado del verano fue posible alcanzar la suma necesaria para realizar la operación. Con esto se logró una de las



Página izquierda: estudiantes del Centre for Creative Education de Ciudad del Cabo; página derecha arriba: maestras jardinera en Sudáfrica; niños del Khayelitsha Educare Centres/Sudáfrica; centro: Jardín de Infancia Monterrey/México; abajo: alumnos de la Zenzeleni Waldorf School/Sudáfrica



condiciones más importantes para la licencia que aún debe ser obtenida. Agradecemos otra vez de corazón a todos los donantes.

También nuestro llamado de invierno tuvo un eco impresionante. Las primeras donaciones llegaron a los pocos días de haber sido enviado el pedido, justo a tiempo: antes de una decisiva reunión del directorio del Seminario Waldorf para maestros en Ciudad del Cabo, el Centre for Creative Education. Se había pasado el mayor obstáculo, y con ello estaba a salvo la formación para maestros Waldorf en Sudáfrica.

Luego del terremoto del 2008 en Sechuán, China, hicimos un pedido de donaciones. Esas donaciones fueron utilizadas según las nuevas reglamentaciones para edificios escolares y la nueva construcción estuvo lista durante el año lectivo 2010/11, de modo que la escuela Waldorf finalmente tiene espacios aprobados. El Jardín de Infancia ya tenía permiso oficial desde hace algunos años, pero la escuela debía completar aún ciertos requerimientos. A comienzos de enero del

2012 se logró la licencia, con lo que la comunidad escolar tuvo un buen motivo para festejar.

Fondo internacional de ayuda

El Fondo internacional de ayuda es el lugar al que destinamos las donaciones sin destino determinado. En el sentido de un tratamiento conciente del dinero, los Amigos de la Educación Waldorf siempre han propiciado que el apoyo a jardines de infancia, escuelas e instituciones de Pedagogía Curativa sea directo. Sin embargo, somos extremadamente felices cuando recibimos donaciones sin destino fijo, pues así podemos acompañar proyectos aún poco conocidos y que no tienen un círculo contenedor.

En el 2011, desde el Fondo internacional de ayuda apoyamos a un jardín de infancia en Monterrey, México; así como al Seminario de Pedagogía Curativa de Santiago de Chile; al Jardín de Infancia de Bratislava, Eslovenia; al Seminario anual de Asia Central en Bishkek, con maestros de Kirguistán, Kazajistán y Tachiquistán; a la reunión de pedagogos curativos en Rumania;

a la Escuela Waldorf en Ufa, Rusia; a la Escuela Waldorf en Pilisszentlászló, Hungría; a la Escuela Waldorf en Tallinn, Estonia; a una capacitación para maestros en la Escuela Waldorf de Neuquén, Patagonia; a la Unión de Escuelas Waldorf en Rumania; a una formación para maestros de Jardín de Infancia en Costa Rica; a una capacitación en Pedagogía Curativa en Beirut, Líbano y a un curso de formación en Cuzco, Perú. Además, pudimos otorgar becas a estudiantes, de los cuales tuvimos la impresión de que -una vez que regresaran a sus países- aportarían mucho al desarrollo de la Pedagogía Waldorf. Deseamos agradecer de corazón a todos los donantes libres.

Servicios de voluntarios

En el ámbito del Servicio de voluntarios recibimos 25% más solicitudes de Alemania y del extranjero, a pesar de la disolución del Servicio Civil. Se ve que fue el momento correcto para la creación del Servicio Voluntario alemán. Con casi 400 voluntarios, este servicio creado junto a la Agrupación de Pedagogía Curativa y Terapia Social antropológicas, recibe gran aliento. Es

una alegría que en todos los programas (en el mundo: weltwärts y Servicio Voluntario Juvenil Internacional; en Alemania: Servicio Nacional de Voluntarios, Año Social Voluntario, Año Ecológico Voluntario) haya derecho a la asignación mensual por hijo hasta los 25 años.

Pedagogía de emergencia

El área de Pedagogía de Emergencia continuará llevando adelante el Proyecto Gaza. Los Amigos de la Educación Waldorf también apoyan allí al socio cooperativo local (Al Qattan Center for the Child) en la reestructuración de los Jardines de Infancia. En 2012 se realizarán en Latinoamérica más cursos de Pedagogía de Emergencia. En esta circular hay un artículo informando acerca de la intervención realizada durante el mes de febrero pasado en África del Este.

En general crece el trabajo en todos los ámbitos. Tanto los desafíos y las dificultades como las realizaciones. Nosotros continuaremos poniendo pilares para construir una niñez que tenga sentido ser vivida.

Nana Göbel

¡WOW! ¡Qué comida!

Día de acción de la Escuela Waldorf Würzburg

Comer bien y con eso además hacer una buena obra, ¿a quién no le gustaría? Fueron 95 los comensales que disfrutaron así del WOW-Day, sin ningún cargo de conciencia. 16 alumnos de la Escuela Waldorf Würzburg cocinaron y sirvieron en la cantina "Vida eterna" de Randersack, todo por una buena causa.

En el marco del WOW-Day (Waldorf One World) europeo que se realiza desde 1994, los alumnos de los grados nueve, once y doce tuvieron esta idea. Las ganancias irán 100% a un centro de cuidados infantiles en la villa de emergencia de Ciudad del Cabo, para posibilitar la formación de más maestros. [...]

Pero a pesar de toda la preparación profesional, se percibía la tensión de los organizadores: "¿Qué les parecerá nuestra propuesta a los invitados?", se preguntaban Florian y Julian, mientras preparaban las mesas. En el salón transformado en sala de preparativos también había nerviosismo entre los cocineros amateurs. Allí se preparaban los platos, a veces con manos temblorosas. Pero todo salió muy bien. Se hicieron las 22 hs cuando los primeros comensales empezaron a partir, satisfechos por la experiencia culinaria. En la cocina, a esa hora, el grupo de cocineros estaba cansado, pero feliz por el logro. Y alguno ya pensaba en una repetición para el próximo WOW-Day.

Fragmento del periódico Main Post, 7.10.2011

WOW-Day en Würzburg: una exitosa cena para padres, amigos y maestros



WOW-Day en Zagreb/Croacia;
abajo: 6° grado de la Escuela
Waldorf Mainz en la vendimia



WOW-Day 2011

Para el 150 aniversario de Rudolf Steiner 230 alumnos de 25 países se comprometieron durante el WOW-Day 2011 en favor de proyectos Waldorf que trabajan en condiciones difíciles. Casi una quinta parte de las escuelas Waldorf del mundo pudieron demostrar con sus alumnos que es posible hacer juntos una obra de bien y modificar la vida de muchos niños. También estuvieron presentes escuelas de Brasil, Canadá, USA, Sudáfrica, India. ¡Hasta mediados de marzo del 2012 se recibieron más de 320.000 Euros!

Desde siempre, el WOW-Day aporta enormemente a promover el equilibrio global entre países pobres y ricos. Y a crear una conciencia amplia en los alumnos de todo el mundo. Desde 1994 se han recaudado así dos millones de Euros que son girados 100% a proyectos Waldorf.

El WOW-Day es una campaña de los Amigos de la Educación Waldorf en cooperación con la Unión de Escuelas Waldorf y el European Council for Steiner Waldorf Education. Nuestro agradecimiento especial a la Fundación Evidenz, la Fundación Mahle y la IONA Stichting. ¡Y a todos los alumnos y maestros por su extraordinario compromiso!

Olivia Girard

Nuevos Jardines de Infancia en Zimbabwe

La sorpresa sobrevino el año pasado cuando una madre de dos pequeños, que regresó a su Zimbabwe natal, decidió construir una escuela Waldorf en Harare. Como inicio del proyecto pudimos inaugurar en enero de este año el primer Jardín de Infancia „Nyeredzi“ (en shona, la lengua del lugar, significa “estrella luminosa”).

Soy médica, alemana y trabajo siete meses al año en Zimbabwe dentro del área social. Así, con la ayuda de los Amigos de la Educación Waldorf, hace dos años pude enviar a dos maestras jardineras a hacer sus prácticas en Ciudad del Cabo. Allí reunieron experiencias en diferentes jardines Waldorf y regresaron muy entusiasmadas. Ambas trabajaban en Zimbabwe en jardines que pertenecen al proyecto Kufunda Village. Kufunda está en los suburbios de Harare, en una granja privada. A esto se agregan cinco comunidades situadas en las afueras, en el campo, cada una con su propio jardín de infancia.



primeras impresiones del nuevo Jardín de Infancia en Zimbabwe (arriba); un Jardín de Infancia en Kufunda Village (abajo)



El año pasado nuevamente tres maestras pudieron viajar a Sudáfrica para hacer sus prácticas. A su regreso transmitieron lo aprendido a las más de veinte jardineras en Kufunda. Esto fue un pequeño y modesto movimiento a la manera africana: muy práctico, muy de corazón.

¿Pero cómo reunir ahora ambos proyectos de Jardín de Infancia dada la extensión del país, los problemas de transporte, sin sueldos estables, con maestras que tienen orígenes tan diversos? Estamos trabajando en ello. Como inicio queremos organizar encuentros mensuales en Harare, a los que invitamos a todos los maestros, padres e interesados de Kufunda y Harare, para intercambiar lo referente a educación, salud y alimentación. Además, quisiéramos ofrecer nuevamente el seminario intensivo de una semana en Kufunda, y las prácticas en Harare para los jardines que están en el campo.

Sin embargo ya casi no hay apoyo económico o mecenas privados. Antes, en los tiempos del dólar en Zimbabwe, las donaciones de amigos de todo el mundo tenían gran valor. A pesar de esta pobreza y de la permanente inseguridad, el trabajo continúa en todas partes de modo voluntario.

Florence Hibbeler

iSe buscan donaciones para diez seminarios intensivos en Kufunda 2012! También recibimos muy agradecidos los aportes económicos para juguetes y plazas de juegos en Kufunda y Harare. Cuenta de donaciones (Spendenkonto) Postbank Stuttgart, Alemania IBAN: DE91 6001 0070 0039 8007 04, BIC (SWIFT): PBNKDEFF Motivo: Kufunda/Harare. Y además su domicilio donde recibir el comprobante de la donación.

Rumania: Certificado de ciudadano por encomienda

El Foro Europeo para la Independencia en el Ámbito Educativo (EFFE) ha iniciado un proyecto de trabajo conjunto entre distintas escuelas privadas de diez países de la Comunidad Europea. El tema convocante es “Ciudadanía”. El octavo grado de la Escuela Waldorf Rosia „Hans Spalinger” participa allí.



El primer paquete llegó puntualmente en noviembre de 2011 y los alumnos encontraron dentro la tarea: relacionar el tema principal con el concepto “Responsabilidad”. Los alumnos del octavo grado tenían ideas asombrosamente claras y responsables acerca de los derechos y obligaciones del ciudadano y veían la necesidad de un accionar responsable tanto de parte de los representantes políticos como de cada uno de los ciudadanos.

La discusión se tornó acalorada cuando se debatió acerca del pedido de los habitantes de la zona baja del pueblo que solicitaban al municipio el asfaltado de sus calles. Cuando el alumno más crítico hizo de alcalde en una improvisación dramática y contestó a dos “habitantes del pueblo” que agresivamente le reclamaban por su (supuesta) “promesa de asfaltar” y su responsabilidad por calles en condiciones en todo el pueblo, ese “alcalde” argumentó tan astuta y diplomáticamente, que los espectadores creyeron estar casi en una sesión del municipio.

Annette Wiecken

de la Carta Abierta 2011 de la Escuela Waldorf Rosia „Hans Spalinger”, Rumania

Rosia, un pueblo con grandes desafíos sociales

En Rumania hay muchos pueblos como Rosia. Éste tiene alrededor de 800 habitantes, de los cuales dos tercios pertenecen a los grupos más empobrecidos que hasta hace algunos años se consideraban gitanos. Muchos de ellos viven en la zona baja del pueblo, donde no hay calles, muy al contrario de lo que sucede en la zona llamada alta, donde viven los “privilegiados” no-gitanos. Actualmente el 95% no quiere ser etiquetado étnicamente de esa manera, para ser luego desplazados. Quieren ser de una vez por todas “rumanos normales”. Hasta entonces, tienen por delante los más difíciles desafíos sociales.

de izquierda a derecha escenas de la Escuela Waldorf Rosia/ Rumania: alumnos de 4º grado; 6º grado horneando; Proyecto artístico Comenius

Nuevo programa para el secundario en Sudáfrica

La escuela de pedagogía curativa „Khanyisa“ de Sudáfrica ha introducido un nuevo programa para el secundario. Incluye materias como Economía Doméstica, Jardinería y Trabajo con madera. Esto pareció necesario, además de continuar con el programa normal. Los jóvenes lo recibieron hasta ahora positivamente, ya que ven en eso una preparación profesional. Aproximadamente una de cada cuatro personas no encuentra trabajo en la Sudáfrica actual. Los maestros continúan desarrollando este área de aprendizaje.

Hemos rescatado las preguntas más frecuentes de los padres sudafricanos respecto de este programa. Del Periódico escolar de Khanyisa 12/2011.



¿Cuál es el objetivo de este nuevo programa para el secundario?

Darles a los alumnos la posibilidad de estar suficientemente preparados para el futuro empleo o para los grados posteriores. Así mejoran sus capacidades e inclinaciones y reconocen lo que quizás podría ser una actividad profesional en el futuro.

¿Cómo funcionan esas materias?

Todas son obligatorias en primero y segundo año, de modo que podamos reconocer qué materia le conviene a cada alumno.

¿La escuela determina la materia que debe tomar el alumno?

El desarrollo del aprendizaje del grupo es determinado por el maestro mentor. Cuando cada joven tiene la edad suficiente, se organiza un encuentro entre el maestro, el alumno y los padres, para elegir entre todas las materias convenientes.

Si ustedes no ofrecen un “Matric” (título de cierre final del secundario africano), ¿cómo llegan los jóvenes a adquirirlo?

Los jóvenes de la escuela Khanyisa terminan el quinto año con un “Certificado Khanyisa” que deja constancia de que han finalizado el programa LSEN en la Khanyisa High School. Se ayuda a los egresados a escribir su curriculum, describiendo sus capacidades, y se les entrega una recomendación de parte de uno de los maestros.

¿Qué ocurre con los jóvenes al terminar la escuela Khanyisa?

Eso depende de los intereses y las capacidades de cada joven. Algunos van luego a los cursos básicos del FET Colleges. Otros prefieren entrar en seguida a la vida laboral.

¿Qué otras ofertas tiene la High School?

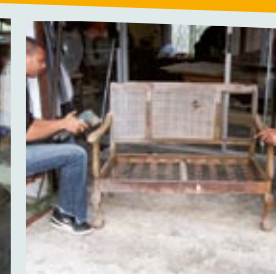
Los alumnos disfrutaban de actividades como por ejemplo excursiones y campamentos. También la escuela organiza programas especiales como el „Community-Projekt“, según determinados temas.



Escenas del secundario de la Escuela de Pedagogía Curativa Khanyisa/Sudáfrica

Nuestras certezas sólo son válidas para nosotros. Se las acercamos a los jóvenes para decirles: “Así vemos nosotros el mundo. Piensen cómo lo ven ustedes.” Lo que tenemos que hacer nosotros es despertar capacidades, no transmitir certezas.

Rudolf Steiner



Kenia: la niñez en el equipaje

Pedagogía Waldorf como Pedagogía de Emergencia en el campo de refugiados Kakuma, norte de Kenia

Desde el verano de 2011 en África del este acontece ante los ojos del mundo una de las catástrofes humanitarias más grandes de las últimas décadas. Muchos millones de personas están amenazadas de morir de hambre, según la ONU. Millones se han exiliado. La ayuda se vuelve difícil a causa de las luchas entre tribus y los conflictos militares. Entre el 20 de enero y el 4 de febrero de 2012, los Amigos de la Educación Waldorf llevaron adelante una intervención de Pedagogía de Emergencia en un campo de refugiados del norte de Kenia, en colaboración con la Nairobi Waldorf School, el Centro de Ayuda para Refugiados (UNHCR) de la ONU, la Lutheran World Federation (LWS) y la agrupación para la ayuda en catástrofes "Acción Alemania Ayuda". Lo que se hace es ofrecer a los niños ayuda para que logren superar los traumas provocados por la violencia, el destierro, el exilio y el hambre. El proyecto se llevará adelante, en principio, durante un año.

En el medio de la nada: el campo de refugiados Kakuma

Fue organizado en 1992 para los exiliados del sur de Sudán. Está en el noreste de Kenia, cerca de la frontera con Sudán del sur, Uganda y Etiopía. Hace tiempo que llegó al límite de su capacidad, con sus ya alrededor de 100.000 refugiados de Etiopía, Burundi, Congo, Ruanda, Uganda, Somalia y Sudán del sur. Dentro del campo viven diferentes grupos étnicos con diversos idiomas, religiones y tradiciones. Alrededor del 38% de los niños van a las 14 escuelas de nivel inicial y 4 de nivel medio [hasta 6º grado]. Hasta 250 niños se sientan apretados con su maestro en un aula pequeña. Además de alrededor de cinco jardines de infancia -que tienen mucha demanda- no hay lugares de acompañamiento para los más pequeños.

Las consecuencias psico-sociales de la pobreza y el hambre

Además de la guerra y las catástrofes, también la pobreza y el hambre pueden traumatizar. Ellas representan una amenaza existencial y una falta de control de la situación personal. Esa vivencia del descontrol, del desamparo y de la impotencia son traumáticas.

Los "traumas por malnutrición" tienen habitualmente consecuencias psicosociales. En determinadas situaciones pueden llevar a perturbaciones en las relaciones y en las conductas. A menudo los niños sufren trastornos del sueño y perturbaciones psiquiátricas. En el desarrollo cognitivo aparecen trastornos de la percepción y la concentración, déficits en el habla y retrasos en el desarrollo. También se retrasa o se perturba el desarrollo corporal. Habitualmente aparecen dificultades motoras y un aumento en la tendencia a las infecciones, como consecuencia de la debilidad del sistema inmunológico.

Espacios protegidos pedagógicamente: pedagogía del trauma en el campo de Kakuma

Jamila¹ tiene 16 años y viene de Somalia. Todo un año estuvo escapando, luego de que su familia fuera asesinada por los militares. En todo ese tiempo fue abusada 12 veces. Su bebé tiene ahora 20 días. Desde hace algunas semanas Jamila vive en el campo central de refugiados en Kakuma, en el que los recién llegados se someten a un procedimiento de registro. Alrededor de 100 niños huérfanos llegan diariamente al campamento. Casi todos están subalimentados y sufren de diarrea, anemia y tuberculosis. Los niños se quedan allí hasta que puedan ser entregados a padres dentro del campo.



Impresiones del trabajo de pedagogía de emergencia en el campamento de refugiados Kakuma/ Kenia del Norte: ritual de despedida en el Jardín de Infancia; ejercicios de coordinación; juegos de pelota en el centro de recepción; modelado de figuras.

Niños y jóvenes que vivieron lo indecible necesitan en primer lugar, para superar sus experiencias traumáticas, un lugar protegido en el que se sientan cobijados y seguros. Por eso el grupo de emergencia de los Amigos de la Educación Waldorf² apoyado por un grupo de ocho pedagogos de Kenia³ y por otros ocho maestros del campo Kakuma- comienza con la construcción

de un „Child Friendly Space“: un espacio protegido para realizar el trabajo pedagógico con los traumas de los niños.⁴ El trabajo comienza con una recorrida matinal del grupo por el Reception-Centre. Durante la misma hay cantos y juegos de palmas. Luego siguen los talleres en terapia artística, storytelling, eurtimia, pedagogía experiencial. El trabajo se cierra con una ronda de ejercicios rítmicos y una canción.

Pedagogía sanadora: trabajo orientado a la superación de traumas en el jardín de infancia de Kakuma 3

En cercanías de la recepción de Kakuma 3 se encuentra la Mt. Songot Pre-School, con 485 niños y 10 maestros en 7 grados. El director Ali Osman pone a disposición dos pequeños salones de su escuela para organizar un grupo de niños pequeños.

También aquí se trata, en primer lugar, de tener un lugar seguro, además de días que transcurran rítmica y ritualizadamente.

La mañana comienza con una ronda. Se canta y se saluda a cada niño individualmente. Luego se entra en los salones readecuados a tal fin. Después se dibuja con pastas de cera, para posibilitar la propia expresión. Para favorecer la motricidad y los sentidos táctiles se amasa con cera de abeja y se hace juego libre. En la ronda final se narra un cuento, con teatro de mesa. El día termina con juego libre y con la entrega de los niños a sus padres. Los niños con discapacidades también son incluidos en este trabajo.

Pedagogía del trauma: seminarios de capacitación para maestros del campo de refugiados

Los maestros de Kakuma también están traumatizados en su mayoría. Hablan de problemas de motivación, miedos, dificultades con la memoria, ataques de pánico, alcoholismo y problemas de pareja. Por eso, al trabajo con los niños se agrega un seminario de tres días para casi 30 pedagogos curativos, trabajadores sociales y maestros primarios. Además de las preguntas generales acerca de la psicotraumatología y de la pedagogía de emergencia, se trató sobre todo el desarrollo del niño en el primer y segundo septenio, y las perturbaciones en el mismo a causa de experiencias traumáticas. Además de los contenidos teóricos, también hubo actividades artísticas, ejercicios rítmicos y movimiento.

Lucha contra la resignación: desafíos, tareas, perspectivas

La construcción de un trabajo con la pedagogía del trauma, llevada adelante por el grupo internacional

de los Amigos de la Educación Waldorf, llamó mucho la atención. El proyecto fue presenciado y valorado por el legislador Thilo Hoppe, representante de la Comisión para el Desarrollo Político, y por Frank Heinrich, representante de la Comisión de Derechos Humanos, además de otros representantes de la ONU. Para el 2012 están planeados otros tres viajes de apoyo del grupo internacional de emergencia. En ellos se trabajará para estabilizar lo iniciado en el campo de refugiados y en la Mt. Songot-Pre-School, así como abrir otro centro de protección para niños y otro grupo de niños pequeños. Además está en vista un asesoramiento para padres en relación a los comportamientos de los niños.

Bernd Ruf



En abril de 2012 el Instituto Ita Wegman publicó un libro de Bernd Ruf (en alemán) acerca de la Pedagogía de Emergencia, bajo el título "Ruinas y traumas. Bases antropológicas de los enfoques de la Pedagogía de Emergencia" (Trümmer und Traumata.

Anthroposophischen Grundlagen notfallpädagogischer Einsätze").

¹ Todos los nombres fueron cambiados para proteger a las personas.

² Pertenecieron al grupo de intervención: Fiona Bay (enfermera), Christoph Doll (pedagogo Waldorf), Moises Elosua (pedagogo Waldorf/pedagogía experiencial), Sarah-Maria Lengwenat (maestra jardinera Waldorf), Kristina Manz (coordinadora), Jörg Merzenich (pedagogo curativo), Reinaldo Nascimento (pedagogía experiencial), Dr. Johannes Portner (médico), Bernd Ruf (pedagogo curativo, director del grupo), Yoko Miwa (psicóloga), Birgit Maria Stoeber (maestra jardinera Waldorf), Dimitri Vinogradov (euritmista curativo), Heidi Wolf (terapeuta artística).

³ Pertenecieron al grupo de Kenia: Valerian MBandy (maestro Waldorf), Lucy Murinki (maestra jardinera Waldorf), Maria MDunciv (maestra), Christine Mugo (maestra), Salomom Miawi (maestro), Millicent Kalemesi (maestra), Bellah Wairimu (coordinadora).

⁴ Ruf, B. (2011): Primeros auxilios para el alma. Cómo niños y jóvenes superan traumas a través de la Pedagogía de Emergencia [Erste Hilfe für die Seele. Wie Kindern und Jugendlichen durch Notfallpädagogik Traumata überwinden.] En: Neider, A. (editor): Superación de crisis, fuerzas de resistencia, relaciones sociales en la edad infantil y juvenil. [Krisenbewältigung, Widerstandskräfte, soziale Bindungen im Kindes- und Jugendalter.] Stuttgart. páginas 173-230.

La pregunta de todas las preguntas ¿QUÉ HACE MÁS VIVO AL SECUNDARIO?

"Para mí el secundario es un lugar vivo. Y que esto sea percibido así depende de la voluntad conjunta de los maestros y los padres que, con la función que cumple la educación, se saben en el centro del acontecer actual. Con el trabajo en el secundario también veo una búsqueda continua de nuevas relaciones, así como la atención puesta tanto en lo individual como en lo comunitario. Hay que estar al mismo tiempo abierto para lo que es y para lo que aparece a través de los jóvenes."

Constanza Kaliks, ex-maestra de secundario de la Escola Waldorf Rudolf Steiner de São Paulo y desde este año nueva directora de la Sección de Jóvenes del Goetheanum.

"En el secundario aprendimos a ir hasta el fondo de las cosas y a relacionar aspectos de distintas disciplinas. También se motiva mucho lo artístico. He aprendido mucho, cosas que de esa manera no hay en otros lados."

Egon Nord, con su trabajo final acerca de la Agricultura Biodinámica, en la Escuela Waldorf de Cuiabá, alcanzó la nota más alta. Actualmente es agrónomo. La Escola Waldorf Livre Porto tiene desde hace más de diez años un curso de Ciencias del medio ambiente, el único en Brasil.

"Un secundario vivo motiva la colaboración activa. No sólo escuchar, sino también hacer y participar. Es hermoso profundizar en algo. Los secundarios necesitan buenos amigos y buenos maestros. Deseamos poder tener espacios especiales de clase, por ejemplo, para música, deportes... También los campeonatos mantienen la vida en la escuela. Pronto nuestra escuela participará en certámenes de deporte, por eso nos estamos preparando con entusiasmo. Un buen secundario nos motiva a probar algo nuevo: artístico, académico y práctico."

10º grado de la Fujino Steiner School, Japón



USA: el secundario como receta secreta

Hace años los pedagogos Waldorf norteamericanos decían a menudo que “las escuelas Waldorf valen como recetas secretas”. Sin embargo, los últimos años mostraron lo contrario: los temas de la Pedagogía Waldorf son mencionados a menudo en periódicos norteamericanos y canadienses. También causaron revuelo hace poco tiempo en una programa televisión. Un número creciente de padres conoce el uso de los cuadernos en las materias principales, el acompañamiento del mismo maestro durante la primaria, y el valor de aprender a leer lentamente y en el tiempo adecuado de cada uno. Sin embargo, lo que suele mencionarse es el Jardín de Infancia o la Primaria. El Secundario aún es desconocido.



Aunque en USA hay casi 200 escuelas Waldorf que tienen hasta 8° grado, sólo existen 40 colegios secundarios. La mayor parte de las High Schools tienen muy pocas inscripciones, aún cuando estén relacionadas con una buena Primaria. Y aunque algunas universidades norteamericanas importantes se interesan mucho por los egresados Waldorf, muchos padres temen que una Waldorf High School no llegue a darles a sus hijos los conocimientos académicos y las “ventajas para la competencia” que les garantice un lugar en las codiciadas instituciones superiores.

¿Cuáles son las diferencias entre el nivel básico, medio y secundario?

Podemos pensar que en el nivel básico y medio [Primaria] el maestro es la fuente del saber durante esos primeros ocho años. En el Secundario, el alumno construye su propio mundo. En lugar de un maestro de grado aparece el trabajo conjunto con el maestro de cada materia,

de modo que la misma esté organizada dando lugar a las necesidades específicas de cada alumno. Lo decisivo no es sólo el conocimiento de una materia en particular, sino también un saber universal y la comprensión de otras materias. Y no menos importante es el favorecer una relación dinámica entre los alumnos del Secundario.

Ejemplo de un Secundario norteamericano

A mediados de los años noventa Allegra Alessandri, alumna de la Sacramento Waldorf Highschool de California, tomó el 7° grado en la San Francisco Waldorf School. Allegra era la maestra de Secundario Waldorf más joven de USA y había egresado, además, de un estudio de Administración de Empresas. Con esos conocimientos y su amplio saber pedagógico pudo fundar en 1997 el primer colegio secundario. Durante la primera década la escuela recibió a tantos alumnos como algunas de las más antiguas escuelas Waldorf de USA.

Página izquierda:
George Washington Carver High School de Sacramento;
arriba: Fundadora de la Carver High School, Allegra Alessandri;
Resto: Kimberton Waldorf High School, Pensilvania
(Fotografía: Nancy Coe)



¿Cómo se llega a tener tanto éxito? Allegra lo relaciona con el importante apoyo de los maestros de grado. Esto es decisivo para el comienzo sano de un Secundario. También es esencial que el cuerpo docente comprenda la diferencia entre los niveles primario (básico, medio) y secundario, el desarrollo del joven hacia el adulto, del generalista al especialista.

Pasó una década. Así como era de promisorio el éxito de la San Francisco High School, de igual modo estaba de entusiasmada Allegra con otro tema: no se podía negar que la bonanza de ese Secundario tenía sus raíces en la influencia de la buena situación económica de los padres. ¿Pero qué pasa con la mayoría de los jóvenes de las Highschools normales?

Highschool en el „ghetto” norteamericano

Allegra decidió, luego de su promoción, fundar la primera Waldorf High School de USA pública



y subvencionada por el Estado. Sería muy largo detallar aquí los lentos trámites legales y políticos que fueron necesarios. Pero alcanza con mencionar que después de todo eso Allegra tuvo éxito. En el año lectivo 2008/09 se inició la George Washington Carver High School, en Sacramento, la ciudad en la que Allegra hizo sus primeras experiencias como alumna Waldorf.

Los pioneros comenzaron con un Secundario en un lugar en el que las peleas de bandas callejeras, los problemas con las drogas y los episodios de violencia formaban parte del orden del día. No sólo se esperaba de los pedagogos Waldorf que trajeran orden al caos, sino que se les pedía que, como maestros públicos, llevaran a los alumnos hacia el éxito en los exámenes estatales.

Considerables éxitos

En el lapso de tres años la escuela alcanzó buenas posiciones entre los resultados de los exámenes del distrito Sacramento City. ¡Ese distrito tiene 10.000 alumnos! Pero éste es sólo el aspecto cuantitativo. Todo el que visita la escuela se impresiona por la armonía social entre los alumnos, y esto en una ciudad que es conocida por sus conflictos étnicos y racistas. Una visita en la Carver High School puede dejar la impresión de que esa escuela está cerca de lo que la alumna Ida Obermann llamó "el crisol americano".

Eugene Schwartz



En veinticinco años de maestro de grado en la Green Meadow Waldorf School de New York Eugene Schwartz pudo cambiar a menudo el punto de vista y dar clases tanto de Literatura como de Historia e Historia del Arte. Actualmente trabaja

como consejero Waldorf internacional, con escuelas de Norteamérica, Europa, Sudamérica y China.



Torneo de básquetbol en la Kimberton Waldorf High School, Pensilvania



Transformación del panorama educativo en Tailandia

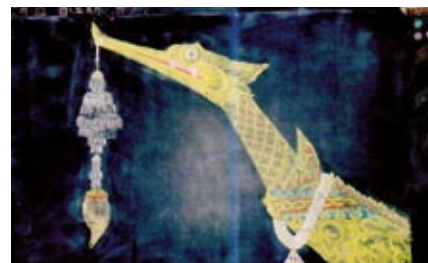
Valga como ejemplo la Panyotai Waldorf High School, que en 2006 comenzó con su primer 9º grado. Al año siguiente, la escuela se mudó al lugar que ocupa actualmente y llevó adelante un Secundario completo, teniendo su primera promoción en 2010. Como primer y único Secundario Waldorf en Tailandia está claro que cada paso que dan significa un hito en la historia.

Dado que el sistema educativo está muy orientado a la competencia y que los alumnos tailandeses son agobiados con un examen tras otro, a la escuela sólo le quedó la elección entre dedicarse a la preparación de esas pruebas o al acompañamiento de los alumnos en sus propios caminos de vida. Esto último era y continúa siendo un enorme riesgo.

Para nosotros, los maestros, aparecen tareas desafiantes. ¿Cómo reaccionar del mejor modo a las necesidades de nuestros niños en la velozmente cambiante sociedad tailandesa? ¿Qué podemos hacer para preparar a nuestros alumnos

para los desafíos de la vida, sin que pierdan sus propias identidades? ¿De qué manera nos puede sostener en esto nuestro plan de estudios, encontrando un equilibrio entre la modernidad y la propia cultura?

Para que la escuela pueda estar a la altura de los acontecimientos debe prestar atención a algunos puntos. Primeramente, en Tailandia algunos aspectos del desarrollo infantil aparecen tardíamente. Por eso es conveniente adaptar las clases, por ejemplo, en las materias humanísticas tratamos la cultura, la historia y el modo de vida oriental.



Tailandia/Panyotai Waldorf School: práctica de agrimensura en un antiguo templo (izquierda); Fiesta de la Paz 2011; imagen de pizarrón en Tailandia; página derecha: danza tradicional de alumnas del secundario

Dado que cada persona es parte de la sociedad, para una escuela es importante promover la conciencia de esto. Además de las actividades sociales de los alumnos, sus experiencias de trabajo son centrales para agudizar esta reflexión. Cada año nuestros alumnos del Secundario emplean dos semanas para trabajar en una organización social elegida por ellos mismos, de modo de adquirir experiencias desde otras perspectivas; en el 9º grado realizan el práctico de agricultura; en el 10º el trabajo manual y en el 11º el servicio social.

Muchos alumnos han podido ver que estas experiencias son muy valiosas para sus vidas. Por eso es que nuestros alumnos han comenzado a planear proyectos para donaciones que apoyen a estas organizaciones.

Para que el conocimiento sea útil en la vida, en nuestra escuela las materias teóricas se enseñan junto a sus usos prácticos. Esto posibilita que nuestros egresados encuentren su equilibrio interno y que se incluyan en el mundo con sus propias metas en la vida.

Porn Panosot



Como maestro de Secundario de la Panyotai Waldorf High School, desea que el panorama educativo tailandés pueda continuar siendo modificado a partir de este trabajo pionero en lo pedagógico.

Impresiones

Desde la fundación de la Associação Comunitária Micael, hace once años, más de 1.500 niños y jóvenes encontraron las puertas abiertas y ya están en el Jardín de Infancia, como alumnos o se quedaron gracias a los cursos de las tardes, para aprender y vivir.



La Associação Comunitária Micael (ACOMI) es una fundación sin fines de lucro que trabaja con 350 niños y jóvenes de las villas de emergencia del barrio Jardim Boa Vista, São Paulo. A ella pertenecen un Jardín de Infancia y el programa "Ser y devenir", que fue creado conjuntamente con una escuela vecina, para la motivación de cada niño. Además hay que mencionar una amplia oferta de actividades extraescolares que los jóvenes pueden realizar por las tardes.



"Luchamos por proteger a los niños y jóvenes del aislamiento social, ofreciéndoles clases de apoyo que complementan la escolaridad."

Maestra.





Hekima
Waldorf
School
Tansania

TANSANIA

¿Cómo se sabe cuándo un Dalladalla está lleno?

Un viaje en bus a la Hekima Waldorf School de Tansania.

Hoy dejo la casa a las cinco de la mañana. Bajo una llovizna camino en dirección a la estación de buses Tangi Bovu. Hace calor y el aire está pesado por la humedad. Pero las ranas festejan y cantan en coro. Yo me siento muy cansada. Ya a esta hora el tránsito es lento, pero en una hora sólo se moverá a la velocidad del caracol. El conductor, Ima, me recoge con nuestro bus escolar color amarillo. Allí están Benela, la esposa de Ima y su hijo Abduli. Benela es el „Conda“, abre la puerta y cuida a los niños. Pasamos al lado de mujeres con cestas o baldes sobre sus cabezas. Seguramente van al mercado, a ofrecer sus mercaderías.

A las cinco y media estamos en Mwenge, una gran parada de buses...

... en la que durante el día hay mucho revuelo, pero ahora parece que todos los comerciantes todavía están durmiendo. También Abduli está doblado en su asiento. Pasamos por la universidad y por una calle llena de baches, hasta un portal negro. Aquí Ima toca la bocina. Abduli se despereza y se acuesta a dormitar en el asiento de atrás. Esperamos a Anni, que llega corriendo con sus zapatos bajo el brazo. Veinte minutos más tarde volvemos a estar en la calle principal, viajando en dirección a Sinza. A las seis y cuarto amanece y atravesamos Sinza en todas direcciones, recogiendo niños: Najma, Lewis, David... Las pequeñas tiendas ponen sus mercaderías en la calle, y en los bordes flamean los fuegos y el aceite caliente cocinando los Mandazis. Las mujeres amasan chapatis y ofrecen té dulce. ¡Luego de la lluvia hoy ya no hay tanto polvo!

Recogemos a Kisali, Maureen y Sabina.

Abduli se despertó y charla alegremente con sus amigos. Maureen suspira a mi lado y dice: oh, I'm sooo sleepy. Son las siete, la ciudad está despierta y el tránsito es tremendo. Por suerte no viajamos

hacia la ciudad, sino que salimos de ella. Son las siete y veinte y estamos esperando a los maestros Edward y Steven. Los próximos son Mkindi, Hausbert, Karl, Joshua. Ahora el bus está lleno, tres niños comparten dos asientos y el ambiente se pone ruidoso. Dejo mi asiento a Hausbert y me quedo de pie.

A las ocho comienza a llover de nuevo.

Los niños se quejan de que hace frío. Casi no lo puedo creer. Estamos en camino a Tegeta y ya con retraso. Me siento como Maureen: soooo sleepy.

En el camino a Mbezi nos quedamos en medio del tránsito parado.

Benela se sienta en la escalerita y apoya su cabeza contra la puerta. Pienso lo cansada que debe estar si todos los días hace esto antes y después de su trabajo. Pero Abduli debe estar aún más cansado, como los otros niños que ya hace horas que están viajando. Miro alrededor: algunos han vuelto a dormirse, pero nadie se queja, todo lo contrario, están muy alegres. Yo también ya estoy acostumbrada al tránsito de Dar es Salaam y cada día viajo en Dalladallas más que repletos, en los que uno no puede moverse ni un centímetro. A veces ni siquiera hay lugar para ambos pies, pero no hay problema de caerse: todos estamos bien aprisionados entre muchas personas. Aquí se dice: "Un dalladalla nunca está lleno, no es un balde con agua que podría volcarse. ¡Siempre se puede empujar a alguien más hacia adentro!" O: "¿Cuánta gente entra en un dalladalla? Siempre uno más." Entonces, lo que viene ahora ya no me asusta, pero es igualmente estresante y cansador.

Hemos llegado al punto de encuentro, donde ya nos esperan los otros dos buses. Tenemos que repartir a los niños de Jardín en el bus pequeño y a los de la Primaria en los dos más grandes. Si nuestros buses fueran baldes con agua, hace



rato que habrían rebalsado... Cuento 26 asientos y alrededor de 50 alumnos más los maestros (no estoy segura de verlos a todos). Continuamos viaje hacia Goba, a 15 minutos de aquí. Delante de la escuela, los dos buses desprenden a más de 100 personas.

¡Todos tomamos aire!

Después de la escuela todos tienen que volver a repetir ese procedimiento. Y Abduli no es el único que pasa más tiempo en el bus que jugando.

La Hekima Waldorf School es una escuela maravillosa...

... y recién hace un par de semanas FINALMENTE se mudó a su propio edificio. ¡Allá arriba es muy bonito, con aire fresco y mariposas! Me gustaría volver a ser niña para poder ir a esa escuela, ¡si no tuviera que viajar con el bus escolar! Con la ayuda de amigos de Europa, que pagan las cuotas escolares, también los niños más pobres de Dar es Salaam van a esa escuela. ¡Y los padres que buscan una buena alternativa a las escuelas estatales, mandan a sus hijos a Hekima! La escuela tiene grandes planes para el futuro, ¡pero por el momento tenemos que preocuparnos de transportar a los niños a la escuela de manera segura!



Tenemos que comprar un bus escolar nuevo lo más rápido posible.

Con un bus nuevo se podría repartir a los niños en cuatro buses, las distancias que tendría que hacer cada uno serían mucho más cortas y el viaje podría acortarse tal vez en una hora y media. Ya encontramos un bus muy bueno con 45 asientos. Con eso nos sacaríamos de encima esta preocupación. Ese bus cuesta 38 millones de chelines tanzanos, es decir, creo que serían alrededor de 18.000 Euros. Como se puede comprender, ¡en realidad necesitamos ese bus ya para este lunes!

Julia Eisele



Página izquierda: mudanza de la escuela Hekima a su propio edificio; derecha arriba: viaje matinal de dos horas en bus; abajo: bus viejo

Donaciones para el bus escolar de Hekima

Cuenta de donaciones: Spendenkonto Postbank Stuttgart, Deutschland
 IBAN: DE91 6001 0070 0039 8007 04, BIC (SWIFT): PBNKDEFF
 Por favor, consignar: Hekima Schulbus [Bus escolar Hekima]
 + su propio domicilio postal
 Los Amigos de la Educación Waldorf giran el dinero en un 100%.



Julia Eisele apoya a la Hekima Waldorf School de Dar es Salaam en la construcción del nuevo edificio escolar.

China: motivar al niño en todo su ser

Las escuelas chinas adoptan cada vez más enfoques de la Pedagogía Waldorf, que son muy aceptados por los padres. Los periodistas Lin Qi y Guo Shuhan del China Daily informan al respecto.

Hace más de un año, la hija de Zhang Tiange -que empezaba el 1º grado- se despertaba a las cinco de la mañana. Ese día eran los exámenes de fin de año. “Le pregunté por qué se levantaba tan temprano.” Y ella respondió: “Mamá, ¿qué pasaría si no logro la nota más alta en el examen?” Cuando su hija había alcanzado la edad escolar, Zhang trató de elegir una escuela pública en el vecindario, con la esperanza de que no presionaran a los niños tanto como en las escuelas más buscadas. Pero no hubo diferencia. “No veía que en la escuela aprendiera nada interesante o inspirador. Parecía como si cada mañana nos preparáramos para una batalla por llegar puntualmente, acorde al Di Zi Gui (reglas para ser un buen alumno). Reglas que son incomprensibles para un niño. No comprendo cómo un niño de sólo siete años puede ser transformado en alguien tan capaz para la competencia”, dice Zhang.

Cuando ella recuerda su propia niñez, era mucho más relajada: casi no había tareas para el hogar, ninguna presión de prepararse para competencias como, por ejemplo, las Olimpiadas Matemáticas. “El sistema educativo actual acentúa tanto la competencia”, dice, y a la vez espera que su hija también pueda disfrutar su niñez. Debido a eso su familia se mudó en septiembre último de la zona sur de Pekin a un suburbio en el norte, para inscribir a su hija en el 2º grado de la escuela Waldorf Nanshan.

“La escuela no sobreexige a los niños con informaciones ni los pone a prueba con tests, para ver cuánto han aprendido. En lugar de eso le dedica la misma atención tanto al intelecto infantil como a su crecimiento emocional y físico. Los niños aprenden cosas que son realmente



Jardín de Infancia Highgate de Hongkong (izquierda arriba); Resto: escenas del Jardín de Infancia Chengdu / sur de China

útiles para su vida futura”, dice Zhang. [...] La escuela Waldorf de Chengdu, en la provincia de Sichuan, fundada en 2004, es la primera acreditada en China. Ese año comenzaron otras seis. Entretanto, aparecieron una cantidad de escuelas y jardines de infancia que trabajan con métodos Waldorf: en Pekin, Shanghai y en la provincia de Guangdong. Cada vez atraen a más padres que están atentos a una pedagogía innovadora que deje más espacio a la creatividad infantil.

El hijo de cinco años de Cao Lili va al Jardín de Infancia Waldorf Fengdan, una institución privada en el norte de Pekin. Al principio no estaba segura acerca de si el concepto de educación de otro continente sería aplicable en China. “Aquí los maestros motivan a los niños a jugar, a fantasear



foto grande/foto pequeña derecha: Jardín de Infancia en Guangzhou; dos fotos izquierda: Jardín de Infancia Wu Bei de Pekin

y a descubrir dejándose llevar por su curiosidad. Eso es lo que deberían hacer en esta edad,” dice Cao. “También se valora la personalidad de cada niño, todo lo contrario de los Jardines públicos. En ellos todo el acento está puesto sobre todo en la transmisión de información como preparación para la escuela primaria.” Cao piensa que su hija se mostraba muy tímida al comienzo como para poder hablar con sus compañeros. Hoy puede responder las preguntas de su maestra y a veces toma la dirección del grupo. [...]

Sin embargo, las escuelas Waldorf en China no son económicas. Zhang Tiange paga 24.000 yuan (US\$ 3.688) por año por su hija en la escuela Waldorf Nanshan, mientras en la Fengdan Waldorf Children’s Home la cuota es de 3.000 yuan (US\$ 462) y 400 yuan para la comida. Esto es claramente más que los jardines de infancia públicos. “Nosotros usamos mucho material importado para las clases de manualidades,

organizamos excursiones y ofrecemos comida sana y orgánica. Además, nuestros alquileres son muy altos,” dice Wang Li, fundadora del Jardín de Infancia. [...]

Hou Longlong, docente de Ciencias de la Educación en la Beijing Normal University y formado como maestro Waldorf, desearía que las escuelas Waldorf de China trabajaran en conjunto con asociaciones Waldorf internacionales y con profesores chinos. También les propone a las escuelas trabajar más con asesores educativos para llegar a más padres. “Mejoraría notablemente nuestro modelo educativo si los pedagogos tomaran ideas alternativas como la Pedagogía Waldorf,” dice Hou.

Lin Qi y Guo Shuhan

con el amable permiso de la redacción del China Daily publicado el 23.6.2011

Mi año en el proyecto social Q'ewar de Perú

En el marco de mi servicio voluntario pasé un año en el pueblo andino

Andahuaylillas, en Perú, cerca de Cusco. Trabajaba y vivía en el Proyecto Social Q'ewar, una iniciativa social para los habitantes de Andahuaylillas.



La iniciativa apoya a mujeres: pobreza, violencia doméstica, falta de escolarización, alcoholismo, son sólo algunos de los problemas más habituales. El sueldo de este proyecto las ayuda a mejorar su nivel de vida y a independizarse económicamente. El proyecto en sí se financia con un taller de muñecas en el que trabajan alrededor de cuarenta mujeres cinco días a la semana. La tienda se encuentra en la plaza del pueblo, allí venden las muñecas y artesanías peruanas. Cada día pasan por allí muchos turistas para visitar la famosa capilla sixtina del pueblo.

También se piensa en los niños: las tardes y las vacaciones pueden pasarlas en la guardería. Por la mañana sirve de jardín de infancia para los niños de las familias más pobres del pueblo. Desayunan

en el Jardín de Infancia y pintan, hacen trabajo de huerta, amasan con cera de abeja, muelen granos y hornean pan. Además, dos veces en la semana tienen clases de música.

Yo trabajé como voluntaria en el Jardín de Infancia y en la Guardería, en la tienda y en el taller, les di clases de inglés a los jóvenes y organicé junto a las mujeres actividades culturales y comunitarias. Durante la segunda parte del año me convertí en empleada del Jardín y acompañé a una maestra con un grupo de doce niños de entre dos y cuatro años. En mis ratos libres hacía trabajos de traducción, me ocupaba de programas de donaciones y padrinzagos, y daba algunos impulsos para transformaciones como, por ejemplo, la organización de un compost o la



Página derecha: el taller de muñecas en Q'ewar; niños pintando los huevos de Pascua/tocando la flauta; página izquierda: hilado, juego libre, teñido de lana



realización de visitas a las casas de los niños. Durante ese tiempo pude observar lo importante que es educar de una forma sana y reflexionar con otros acerca de eso. Muchas de las mujeres jóvenes del proyecto ya eran madres, pero en lo cotidiano no podían casi pensar los temas pedagógicos. El sistema educativo estatal era lo normal para ellas y, siendo muchas madres solteras, tenían muchas preocupaciones económicas como para hacerse tiempo de reflexionar estas cosas.

Vivir y trabajar un año en el Proyecto Social Q'ewar fue una experiencia muy especial para mí. A través de esa cultura diferente, aprendí a

valorar de otra manera nuestra sociedad, pero también sentí nuestra tendencia a la búsqueda de resultados y al consumo.

Annika Heim



La entonces voluntaria hoy estudia Español y Ciencias del Deporte en el profesorado de Berlín. A través de su trabajo en el Jardín de Infancia se dio cuenta de lo importante de que los niños reciban una educación conciente, positiva y libre de violencia. Para

colaborar en la transformación del mundo ha elegido en principio el camino de la pedagogía. Mantiene el contacto con el proyecto y sobre todo con los voluntarios, para que entre todos hagan que al Proyecto Social Q'ewar le siga yendo bien

Pedagogía Curativa en Rumania: veinte años de duro trabajo De un informe de Adrian Pintea



arriba: amistad en Simeria; página derecha abajo: Hans Spalinger, fundador del proyecto de Pedagogía Curativa Simeria/Rumania; Resto: impresiones de la vida y del trabajo en Simeria

Primero el interés público

Después de la caída del muro y de la apertura, en 1990, en Rumania, apareció en primer plano el tema de la dignidad humana individual. En ese tiempo se hacían conocidos, por los informes de la prensa extranjera, las condiciones de vida de los niños y adultos con discapacidades y el trato inhumano en las instituciones.

Nuevos impulsos de un pionero

La Pedagogía Curativa llegó a Rumania a través del impulso de Hans Spalinger, quien había actuado en muchos proyectos similares en comunidades de Suiza. Junto al Círculo de Apoyo decidió, aún teniendo más de 70 años, modificar la actitud pública frente a las personas con discapacidad en Rumania. Pero él no sólo quería lograr una nueva imagen, sino también dar los pasos necesarios para crear un lugar nuevo, diferente al que podía pensarse o conocerse hasta entonces. Un lugar en el que los niños, jóvenes y adultos con discapacidades pudieran vivir dignamente.

Falta de comprensión de las autoridades estatales
Al comienzo hubo que discutir con las autoridades. "Eso no puede construirse. No existen instituciones así." Esas eran las respuestas que recibía el círculo fundador de parte del Estado.

Éxitos

Sin embargo, luego de veinte años hoy en Rumania hay un activo trabajo en Pedagogía Curativa que es tomado como modelo de educación estatal alternativo. Las instituciones de Pedagogía Curativa trabajan bajo licencia oficial, tienen economías sustentables, son apoyadas estatalmente y algunas incluso tienen edificios propios. Han desarrollado un plan de estudios reconocido por el ministerio.

Adrian Pintea



Como director fundador de la primera institución de Pedagogía Curativa en Simeria, hoy hace una retrospectiva respecto al trabajo de los pioneros que se comprometieron sin pretensiones por una causa llena de sentido y ahora pueden decir: es un hecho, valió la pena. Actualmente trabaja como director para Servicio Social en Simeria, con el foco en las personas con discapacidades. Y continúa activo en la Asociación para la Pedagogía Curativa, ad honorem.



¿Qué se entiende por Pedagogía Curativa?

En la Pedagogía Curativa Antroposófica el sano desarrollo del niño con necesidades especiales está en el centro de los intereses. Se trata de reconocer las chances de desarrollo individual, y de favorecerlas. Se parte de la concepción de que la discapacidad aparece en lo físico-anímico, pero no en lo espiritual. No allí donde cada persona es una individualidad sin comparación. El despliegue de cada niño se apoya en métodos de la Pedagogía Waldorf y de ámbitos terapéuticos específicos. El objetivo es motivar al niño de manera que más tarde pueda vivir tan independiente como sea posible, a pesar de sus dificultades.

Primero voluntario, ahora embajador para padrinazgos

Los Amigos de la Educación Waldorf quisieron hablar con Anton Mikoleit, de 22 años, acerca de su servicio voluntario en una villa de emergencia sudafricana. Algunos sudafricanos ricos se asombraban de cómo Anton se adaptaba a ese entorno difícil. Él nos contaba cómo el Programa de Padrinazgo Abantwana Care se creó con la Zenzeleni Waldorf School. Por otra parte, él es nuestro miembro más joven.

¿Cómo es que te interesaste por Sudáfrica?

Anton Mikoleit: Mi deseo era ir al extranjero, fuera de Alemania, conocer otra cultura. Lo que me interesó de Sudáfrica fue que allá se estaba armando un proyecto de servicio voluntario totalmente nuevo. Eso ofrecía muchas posibilidades de colaborar en la organización.

¿Cómo fue para ti vivir en ese lugar?

Antes del viaje yo tenía una imagen muy particular de Sudáfrica. Naturalmente que el Apartheid era un tema, pero yo creía que después de casi veinte años ya pertenecía al pasado. Una vez en el lugar me sorprendió la separación entre colores, blancos y negros. Aunque estaba claro que no era sólo esa la separación, sino mucho más una entre ricos y pobres. Cuando conversábamos con blancos en Ciudad del Cabo o en una playa, ellos no comprendían cómo se podía trabajar por propia voluntad en una villa de emergencia. Ellos decían que era demasiado peligroso.

Los Amigos de la Educación Waldorf hicieron hace poco un llamado a donaciones para el Centre for Creative Education de Ciudad del Cabo. Pudiste conocer un Jardín de Infancia administrado por el „Centre“, el Masakhe Educare Centre. ¿Cuál fue tu experiencia?

En ese Educare Centre había 3 educadores y 1 cocinera, para hasta 130 niños. El enfoque pedagógico Waldorf considera que en los primeros años de vida se produce un desarrollo especial, y

por eso ese tiempo es tan decisivo para los niños. En Masakhe había que aceptar a cada niño, aún cuando la multitud no era lo mejor, ya que pone en duda la capacidad de acompañamiento para todos. Pero Masakhe quería que los niños tengan un lugar seguro y protector, independientemente de si los padres pueden pagar la cuota mensual.

¿Con qué problemas se confrontan en el Masakhe Educare Centre?

Siempre con el SIDA. Luego el tema de las madres jóvenes. Eso lo vivimos drásticamente. Muchas abuelas nos traían a sus nietos para que las madres pudieran seguir yendo a la escuela. Algunas no tienen realmente nada, ni trabajo ni ayuda social. Pero también hay personas que tienen un trabajo y un sueldo reactivamente seguro. Entonces los voluntarios organizamos un workshop de masaje rítmico. Algunos niños se pasaban el día llorando. Gracias al masaje pudieron relajarse. Claro que en un lugar donde siempre pasan muchas cosas y hay poco espacio para que vivan muchas personas, es difícil encontrar la tranquilidad.

¿Cómo aparecieron los padrinazgos desde Alemania?

A partir de los seminarios post-voluntariado en Alemania, se creó el Abantwana Care, el proyecto de padrinazgo con la Zenzeleni Waldorf School. Al principio era difícil decidir cómo elegir un niño, fueron padrinazgos individuales. Eso tenía sus

de arriba abajo: en el Masakhe Educare Centre/Sudáfrica; "Mama" sudafricana tocando el tambor; en el grupo de bebés; Abantwana Care Alemania



problemas. Actualmente, cada niño apadrinado es un embajador, de modo que a través de los padrinazgos se apoya a toda la comunidad escolar.

Anton, tú eres nuestro miembro más joven. Dicho simplemente, la mayoría de los de tu edad prefieren ser miembros de un club de deportes. ¿Cómo es que te hiciste miembro de los Amigos de la Educación Waldorf?

Hay tres cosas que me parecen esenciales en esta Asociación: en primer lugar, los proyectos que se apoyan; luego, las personas que la dirigen y se sienten unidas a ella; y finalmente la "filosofía" de los Amigos. En los proyectos yo mismo pude colaborar como voluntario y pude ver el efecto que el trabajo de los Amigos tiene en el lugar. También el hecho de que las donaciones se giren en un 100% y que los Amigos digan que seguirán estando mientras haya personas que consideren ese trabajo digno de ser apoyado. Eso me entusiasma. Esta claro que hay personas que están detrás de este trabajo, y parece que ahora soy una de ellas, y me parece genial.



Anton Mikoleit estudia Administración de Recursos Hídricos en la Universidad de Economía Forestal de Rottenburg, y en su tiempo libre se ocupa del proyecto de padrinazgo Abantwana Care.

Julia – una biografía georgiana

Queremos contar acerca de Julia, una huérfana y ya actualmente mujer independiente, que sufre desde su nacimiento de disfunción de la glándula tiroidea. Sin la Sociedad TEMI de Georgia estaría „en la calle“ desde que terminó la escuela, sin trabajo, sin familia.



picnic cerca de Gremi/Georgia

Cuando era pequeña, Julia fue entregada en un orfanato de Batumi. Desde entonces no supo nada más de sus parientes. Para escolarizarse la enviaron a un hogar para huérfanos discapacitados en Tiflis. Después decidió mudarse a Gremi, no tenía otras perspectivas.

En 1991, luego de la independencia de Georgia, el dinero perdió su valor y comenzó la guerra civil. La lucha por la supervivencia de “todos contra todos” tuvo consecuencias graves. En esa época sucedió que Julia quedó embarazada de un empleado. En diciembre de 1993 dio a luz a una hija sana. La educó con mucho amor y compromiso.

Cuando Julia llegó del hogar estatal era muy dependiente. Tiene algunos bloqueos de aprendizaje en lo intelectual, pero es muy capaz en las manualidades. Con el correr del tiempo, en TEMI desarrolló grandes capacidades sociales.

En 2003 Julia tomó a su cuidado a una niña autista que fue traída a TEMI por su familia porque ya no la podían criar en su casa. En poco tiempo Julia logró integrar a la niña en la comunidad, acorde a sus posibilidades. Dos años después fue recibido un grupo de jóvenes con discapacidades graves, sobre todo autistas, criados en un hogar. Eran las primeras personas que debían recibir apoyo estatal en TEMI. A pesar de todas las promesas, durante un año tampoco esas personas recibieron dinero estatal. En esa época, Julia tomó el cuidado de las cinco muchachas, además de la niña que ya tenía. Les daba una educación muy buena y cariñosa. Ya estaba capacitada para tomar decisiones de manera independiente.

No hay esperanzas de recibir un apoyo estatal suficiente para Julia, sus hijas y los otros habitantes de TEMI. No hay apoyo estatal ni para seguros médicos, ni para reintegros por consultas o



internaciones, ni para formarse. Los seis Euros por día que el Estado da para la mitad de los implicados no alcanzan para los elevados costos de vida en Georgia.



Susanna Reinhart, directora del proyecto TEMI, espera que pronto mejore la situación de las personas con discapacidad en Georgia, y actualmente organiza un programa de padrinazgo.

Georgia en cifras

Superficie: 69.700 km²
 Capital: Tiflis con 1,3 millones de habitantes
 Población: 71% georgianos; 9% rusos, 7,1% armenios, 6% azerís
 Cantidad de habitantes 2005: 4.321 millones
 Declive demográfico desde el final de la URSS: alrededor de 1 millón
 PBI por cabeza en 2008: 2.021 U\$S
 Declaración de independencia: 09/04/1991

¿Quién o qué es TEMI?

TEMI es una comunidad en Georgia, en el pequeño pueblo de Gremi, a los pies del Cáucaso. En medio de los viñedos viven y trabajan juntas personas de diferentes generaciones con y sin discapacidad. Este es un enfoque totalmente nuevo en Georgia, donde el campo social está organizado en su mayoría por estructuras familiares y no existe un sistema centralizado de ayuda social. En TEMI viven más de 70 personas. De los que están bajo cuidado, sólo la mitad tiene un pequeño aporte del Estado, alrededor de 6 €/por día. La mayor parte es financiada por la comunidad gracias a donaciones. Frutas y verduras son plantadas para autosustentarse. A pesar de la escasa capacidad de compra del lugar, la comunidad intenta obtener ingresos con la venta de productos como vino, muebles y ladrillos.

Un voluntario „extraño“

Con más de 70 años Rafael Camorlinga, de Brasil, fue hacia Alemania por un año.

La rareza tiene que ver sobre todo con mi edad. ¿Un jubilado de más de 70 en un servicio voluntario? No me sorprende que la institución expresara sus dudas respecto a mi pedido. Tampoco me sorprende que la embajada alemana en Brasil no mostrara entusiasmo en otorgarme el visado. Finalmente los obstáculos pudieron ser superados y en enero 2011 estuve en Alemania. El mismo día de mi llegada estaba ya en el seminario introductorio. En ese momento sospeché que podría lograrlo.

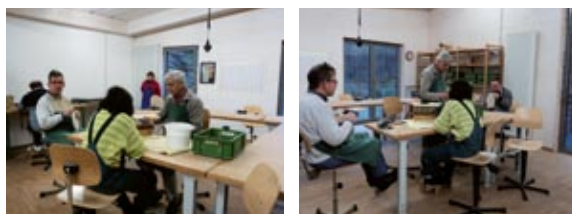
Luego de la “luna de miel” del primer seminario llegó la cotidianidad de la institución en la que trabajaríamos los tres voluntarios. Fuimos recogidos en la estación de tren por la “madre del hogar” y nos condujeron hasta la comunidad del Camphill Königsmühle, un lugar hermoso, aún en invierno.

Soledad

Una manera especial de la rareza de los voluntarios mayores es la soledad. Durante el 2011 yo fui el mayor de todos. No tuve ningún tipo de dificultad de participar en las actividades, incluso en las deportivas. Sin embargo un viejo jubilado no podía esperar ser invitado a los placeres del tiempo libre de los jóvenes.

Lo cotidiano

Mi tarea principal era la de ocuparme de un adulto joven con Síndrome de Down. Lo acompañaba desde la mañana hasta el momento de ir a dormir. Sólo nos separábamos durante el trabajo en el taller: él iba al de fieltro y yo al de carpintería. Mi plan de trabajo era de siete de la mañana a ocho de la noche. Para mí eso era imposible. Pronto pude tomarme las tardes libres.



Formas de vivir

Ver el mundo con otros ojos, investigar lo extraño y desconocido, sumergirse en otras formas de vivir, aprender nuevos idiomas y ocuparse de otras personas. Son sólo algunos de los aspectos que hacen del servicio voluntario una experiencia muy especial. ¿Pero qué es lo necesario para que esto se vuelva realidad? Para algunos descubrimientos no es necesario partir al extranjero. Es suficiente mirar el día a día con ojos nuevos. Quien llega desde el interior de Latinoamérica puede fascinarse por el brillo de las metrópolis europeas. Pero vivir lo cotidiano es otra cosa. Las personas discapacitadas, al mismo tiempo amigos con los que el voluntario comparte su tiempo, a menudo tienen dificultades para hablar. Es muy poco probable poder conversar con ellos. Por eso a menudo las cosas no fueron fáciles.



En este sentido, los seminarios de acompañamiento de los Amigos de la Educación Waldorf tienen un rol importante. Los lugares eran elegidos con cuidado, los temas eran interesantes y lo realizado estaba bien organizado. En los seminarios también podíamos comprobar cómo solucionaban los problemas nuestros colegas. Allí compartíamos pensamientos y nos dábamos valor unos a otros.

Y para cerrar...

... quisiera llamar la atención sobre mis colegas de trabajo. Los recuerdos que guardo de ellos son duraderos, algunos inolvidables. Le agradezco especialmente a la madre de la casa, por su buen humor y su predisposición a la ayuda para con todos “sus hijos”, también para con los voluntarios.

Rafael Camorlinga

Servicio voluntario en Alemania

Tenían que ser 50... y fueron 200. A partir de la propuesta de la Asociación antroposófica para la Pedagogía Curativa, la Terapia y el trabajo social, los Amigos de la Educación Waldorf comenzaron en 2011 con la organización de una estructura para el nuevo servicio social nacional y el año social voluntario (FSJ). El Programa Incoming, al principio organizado privadamente, desde el 2011 fue incorporado en el servicio nacional voluntario. De este modo, actualmente más de 100 „Incomer“ internacionales y más de 200 voluntarios alemanes se comprometen en Alemania dentro de instituciones antroposóficas y de Pedagogía Waldorf, y son acompañados por los “Amigos”.

izquierda: Voluntario Rafael en la comunidad Königsmühle/Neustadt; derecha: taller Königsmühle

Ahijados

Encontrará más niños en nuestra página web bajo "Donar + ayudar" [„Spenden + Helfen“]

ARGENTINA



Escuela Crisol de Micael

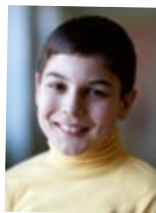
Mithas (7) va a segundo grado. Su madre tiene trabajos transitorios y da clases de yoga, lo que aporta muy poco para el presupuesto familiar. El padre de Mithas no participa en absoluto de esos costos, ni de los gastos escolares o de salud. Mithas tiene un especial talento: puede guiar muy bien al grupo, por ejemplo, proponiendo reglas. Es una niña creativa, tanto jugando como en las manualidades. También le gusta escuchar música.

Querida madrina, querido padrino:

En la mayoría de los países las escuelas Waldorf no reciben apoyo estatal y los padres a menudo no pueden afrontar las cuotas escolares. A través de un padrinazgo, usted puede hacer posible que niños de familias económicamente débiles concurren a una Escuela Waldorf. Así también se ayuda a la escuela para que en el futuro pueda tomar a niños de diferentes sectores sociales.

El monto de la donación es libre. Todo el costo de la cuota está generalmente entre los 25 y 200 Euros. Como padrino/madrina, usted recibe dos veces en el año una foto y una carta o breve informe acerca de su ahijado/a. ¡Nos alegramos mucho si usted decide tomar un padrinazgo! Simplemente llene el formulario "Donar y ayudar" [„Spenden und Helfen“] y consigne el nombre del niño y de la escuela.

ARMENIA



Escuela Waldorf Eriwan

Robert (10) va a cuarto grado. Vive con sus padres y su pequeña hermana Hermine -que también va a la escuela- en una pequeña vivienda de dos habitaciones.

Ambos padres tienen sólo trabajos ocasionales. Robert se caracteriza por su conciencia de la responsabilidad y su sinceridad. Es muy meticulado y sus cuadernos son hermosos y muy completos. Nunca llega a la escuela sin la tarea hecha.

GUATEMALA



Escuela Caraco

Miguel (6) va al Jardín de Infancia. Vive con su familia en Pasajcap/San Marcos La Laguna. Miguel tiene cuatro hermanos mayores. La madre trabaja en la casa, el padre es cuidador de plazas.

La familia gusta de compartir mucho tiempo en la casa, de preferencia los fines de semana, con un buen almuerzo y la gran parentela.

COLOMBIA



Fundación Arca Mundial

Esteban (18) va al décimo grado. A pesar de su autismo es un joven comunicativo. Con entusiasmo, está presente en cada juego del recreo y discute acaloradamente acerca de

cuál es el mejor equipo de fútbol. También tiene un interés especial por las historias. Vive en una granja en las afueras de Medellín. Su madre gana lo mínimo dentro de la agricultura, alrededor de 160 Euros.

PERÚ



Colegio Waldorf Lima

Rebeca (8) es una niña alegre, llena de curiosidad. Va a segundo grado y tiene una hermana mayor que también va a la escuela. Los padres

están totalmente comprometidos con la Pedagogía Waldorf y no podrían imaginar mandar a Rebeca a una escuela estatal. El padre es empleado en una oficina de información peruana y gana lo mínimo para vivir.

SUDÁFRICA



Hermanus Waldorf School

Alizwa (7) va al segundo grado de la Hermanus Waldorf School. Su hermana menor va al Jardín de Infancia Waldorf. Viven junto a sus padres en una casilla de chapa

de dos habitaciones pequeñas. Ambos padres trabajan en el servicio de seguridad, de lo cual casi no pueden vivir. A Alizwa le gusta pintar y también las clases de matemática.



Khanyisa Waldorf School

Scanlon (13) es un aprendiz dedicado y amable, que siempre da lo mejor de sí. Le gusta construir juguetes móviles, juega al fútbol, hace rompecabezas y le interesan Ciencias

Naturales, Historia y Biología. La madre de Scanlon gana muy poco como trabajadora en una fábrica. Scanlon no ve a su padre desde el 2006.



McGregor Waldorf School

Muhle (8) va a segundo grado. Vive junto a su hermano mayor Ziyanda y su madre soltera en una cabaña pequeña en una villa de emergencia cerca de la escuela.

La madre trabaja en los viñedos. Muhle es un joven muy activo y despierto. A veces puede ser muy airado con sus compañeros, pero sin mala intención.



Zenzeleni Waldorf School

Luwanda (10) concurre a cuarto grado en la Escuela Zenzeleni y le va muy bien en las clases y en los exámenes. Le gusta mucho hablar y adora la danza tradicional

africana. Su madre, que trabaja en un restaurante, tiene que mantener con un mínimo sueldo a Luwanda y a su hermana. El padre de Luwanda no se ocupa de la familia.

VIETNAM



Tho Trang Childcare Center

Anh (3) vive junto a sus padres y un hermano mayor. Su madre tiene una enfermedad crónica y su padre trabaja como auxiliar en un supermercado. No gana lo

suficiente como para cubrir el presupuesto familiar y los medicamentos de su esposa. Anh recién hace dos meses que está en el Jardín de Infancia Tho Trang. Aún es un niño muy tímido, que gusta de mirar cómo los demás niños juegan.

Corto y breve

Primer secundario acreditado en Japón

El secundario de la escuela Waldorf de Fujino fue acreditado por las autoridades estatales el 12 de enero. La Steiner School de Fujino es de esta manera la primera en Japón cuyos grados 1º - 12º están reconocidos desde abril de 2012, inicio del nuevo año escolar. ¡Esta es una buena noticia para todas las escuelas Waldorf de Japón!



iniciativa para el Congreso para Personas con Discapacidades "Vivir en el encuentro", que se está desarrollando también fuera de Europa.

WOW-Day 2012

¡El 27 de septiembre de 2012 las escuelas Waldorf del mundo se activarán en conjunto! A través de una cantidad de ideas como representaciones

„Nadie nombra los verdaderos problemas por su nombre...“

Rusia: la estadística oficial del Ministerio social para la rehabilitación de niños discapacitados no se corresponde con la realidad. Nadie nombra los verdaderos problemas por su nombre: seguridad médica descalificada e indiferencia del personal médico. Los padres se quedan solos con sus problemas. Sus hijos no son tomados en ninguna escuela. Por eso se forman asociaciones de padres como Svoj putj. Desde hace dos años se organizan en base al apoyo terapéutico en lo artístico y manual para jóvenes.

Extracto de Perspectivas Rusia 2012, L.Nikolaenko

Nuevos empleados en el ámbito de la Pedagogía Curativa/Terapia social

Desde principios de 2012 la oficina de Berlín tiene un nuevo empleado. Thomas Kraus ha entrado a los Amigos en el área de la Pedagogía Curativa y la Terapia social, y continuará desarrollándola. Luego de 16 años de experiencia como trabajador en una vivienda para discapacitados y también como director de un hogar en una institución de terapia social, comenzó a comprometerse internacionalmente. Sobre todo en la

artísticas, circo y canto, manualidades y venta, carrera de sponsors y trabajos en empresas, los alumnos reunirán dinero para el apoyo de proyectos Waldorf y de carácter social en todo el mundo. Las ganancias serán giradas por los Amigos de la Educación Waldorf en un 100% a proyectos necesitados de ayuda. ¡Participen! ¡Juntos podemos hacer posible que muchos niños tengan mejores perspectivas de vida!

Kazajistán: miedo de perder el edificio de la escuela

El secundario Alexander von Humboldt de la ciudad Ust-Kamenogorsk crece cada año. En 2011 tenía 306 alumnos. Muchos vienen a la escuela porque tiene buena fama y se puede aprender alemán. En esa región de Kazajistán viven 300.000 personas, muchas con raíces alemanas. Actualmente, la escuela quisiera crecer y continuar la construcción de su nuevo edificio. Pero momentáneamente no puede financiarlo. La comunidad escolar también teme que el Estado le quite su edificio. Intentarán en el 2012 cerrar un contrato oficial con el Estado.

Donar y ayudar

Enviamos las donaciones 100% a los proyectos destinatarios. El trabajo de nuestra Asociación se financia independientemente, a través de nuestros miembros patrocinantes.

Freunde der
Erziehungskunst
Rudolf Steiners

¡Sí! Quiero donar _____ €. por única vez mensualmente

Mi donación va 100% a el Fondo Internacional de Ayuda semestralmente anualmente
 al Proyecto / ahijado: _____
 al trabajo de los Amigos de la Educación Waldorf

Mis datos de contacto

Apellido, Nombre

Calle, Número

Código postal, Localidad, País

Teléfono, Fax

E-Mail

Datos del Banco como autorización del débito

Postbank Stuttgart, Alemania
IBAN: DE91 6001 0070 0039 8007 04
SWIFT/BIC: PBNKDEFFXXX

Para nuestros donantes en Suiza:
Freie Gemeinschaftsbank BCL
Cuenta: EK 115.5
Cheque postal del Banco: Basel 40-963-0
IBAN: CH97 0839 2000 0000 01155

Para nuestros donantes en los Países Bajos:
Triodos Bank NV, Zeist
Cuenta: 21.22.68.872
IBAN: NL62 TRIO 0212 2688 72
BIC: TRIONL2U

Para nuestros donantes en Estados Unidos:
Enviar el cheque a RSF Social Finance
1002A O'Reilly Ave.
San Francisco, CA 94129-1101
(donación o enviar cheque)

Data, Signatura

Freunde der Erziehungskunst Rudolf Steiners e.V. | Weinmeisterstr. 16, 10178 Berlin, Alemania
Tel 0049 (0) 30 617026 30, Fax 0049 (0) 30 617026 33, berlin@freunde-waldorf.de





Tarjeta de salutations del Jardín de Infancia Waldorf Iskrica de Split/Croacia

Impresión

Redacción: Katharina Kurz, Nana Göbel
Diseño: Pätzold/Martini, Berlín
Traducción: Flavia Montello
Reproducción con acuerdo de la redacción:
berlin@freunde-waldorf.de

Oficina Berlín (Waldorf en el mundo, WOW-Day, Padrinazgos)
Weinmeisterstr. 16
10178 Berlín, Alemania
Tel 0049 (0)30 617026 30
Fax 0049 (0)30 617026 33
berlin@freunde-waldorf.de

Oficina Karlsruhe (Servicio de voluntarios, Pedagogía de emergencia)
Neisser Str. 10
76139 Karlsruhe, Alemania
Tel 0049 (0)721 354806 0
Fax 0049 (0)721 354806 16
freiwilligendienst@freunde-waldorf.de
notfallpaedagogik@freunde-waldorf.de

Domicilio de la Asociación:

Wagenburgstr. 6
70184 Stuttgart, Alemania
Numero de registra VR 2806

Medidas de protección de datos para los donantes

La protección de sus datos es importante para nosotros y los mantenemos en total confidencialidad. Para poder enviarle un comprobante de recibo de su donación le pedimos por única vez su domicilio. No se lo entregaremos a terceros. Además, le informaremos acerca de nuestro trabajo mediante nuestra circular. Si no desea recibir información puede anularla en todo momento. Los datos de los donantes los enviamos a las instituciones para que puedan agradecer directamente por única vez. Las instituciones no están autorizadas a comunicar esos datos a terceros. De todos modos, usted puede declinar la transmisión de sus datos a las instituciones.

Bancos internacionales o via Paypal

Postbank Stuttgart, Alemania
IBAN: DE91 6001 0070 0039 8007 04
SWIFT/BIC: PBNKDEFFXXX

Para nuestros donantes en Suiza:
Freie Gemeinschaftsbank BCL
Cuenta: EK 115.5
Cheque postal del Banco: Basel 40-963-0
IBAN: CH97 0839 2000 0000 01155

Para nuestros donantes en los Países Bajos:
Triodos Bank NV, Zeist
Cuenta: 21.22.68.872
IBAN: NL62 TRIO 0212 2688 72
BIC: TRIONL2U

Para nuestros donantes en Estados Unidos:
Enviar el cheque a RSF Social Finance
1002A O'Reilly Ave.
San Francisco, CA 94129-1101

Por favor, consignar: objetivo de la donación + su propio domicilio
Nosotros transferimos las donaciones 100% a los proyectos. Nuestro trabajo lo financiamos independientemente de ello, con los aportes de nuestros socios.



¿Cómo puedo ayudar?

A través de donaciones con objetivos declarados al Fondo Internacional de Ayuda, los Amigos de la Educación Waldorf pueden reaccionar a pedidos urgentes y apoyar iniciativas en todo el mundo. Como padrino usted le puede dar a los niños la posibilidad de concurrir a una escuela Waldorf. Y con el trabajo en el WOW-Day los alumnos Waldorf apoyan a niños en condiciones desventajosas dentro de proyectos Waldorf en el extranjero.



¿Mi donación llega a destino?

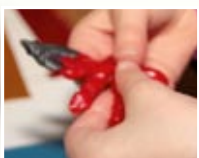
Las donaciones de padrinazgo, donaciones desde el Fondo Internacional de Ayuda y donaciones con objetivo declarado, así como lo reunido durante el WOW-Day, todo es girado en un 100% a las instituciones, es decir, sin descuentos para gastos de administración. Además estamos en contacto con las instituciones, que regularmente nos informan acerca de su trabajo.



¿Qué logro como miembro patrocinante?

Como miembro patrocinante usted puede aportar a que las donaciones sean giradas 100% a proyectos de Pedagogía Waldorf, acompañar a las instituciones que se encuentren en situaciones difíciles, así como a que podamos publicar nuestro compromiso en el mundo a través de nuestras publicaciones. Como miembro patrocinante, usted recibe varias veces en el año nuestras informaciones para miembros, que lo mantienen al tanto de los nuevos impulsos de nuestro trabajo. ¡Nos alegramos por cada aporte, porque va en beneficio de nuestro importante trabajo!

Nuevo! Nuestro "circular" ¿Le gustaría estar informado varias veces en el año vía e-mail acerca de las novedades y campañas de donaciones? Entonces envíenos un e-mail a berlin@freunde-waldorf.de, asunto: circular.



mercurius
art makes sense®



Schools need Art

Produkte für Waldorfschulen und -kindergärten
High Quality Products for Waldorf Schools

www.mercurius-international.com

Mercurius B.V. • Esp 215 • 5633 AD Eindhoven • The Netherlands
Phone +31 40 26 45 800 • Fax +31 40 26 45 801
info@mercurius-international.com • www.mercurius-international.com